

UNITÉ D'HABITATION
1952, Marsella, Francia

Magyanetzi Guillen



UNITÉ D'HABITATION
1952, Marsella, Francia



UNITÉ D'HABITATION
1952, Marsella, Francia



UNITÉ D'HABITATION
1952, Marsella, Francia

ARCHDAILY
Autor: Gili Merin

En el año de 1947, cuando Europa seguía bajo las repercusiones ocasionadas por la Segunda Guerra Mundial, le fue encargado a Le Corbusier el proyecto para el diseño de viviendas residenciales multifamiliares para los habitantes de Marsella, quienes, habían sido desplazados luego de los bombardeos en Francia.

El proyecto fue terminado en 1952. La Unité d'Habitation, se convirtió en el primero de toda una serie de proyectos de vivienda de Le Corbusier, quien se centró en la vida comunal para todos sus habitantes; la proyección de un lugar en el cual poder comprar, jugar y vivir, una **ciudad jardín en vertical**.

Esta idea de "Ciudad Jardín en vertical" consistía en traer o contener *la villa* dentro de un volumen mayor, permitiendo que sus habitantes tengan sus propios espacios privados pero, fuera de ese mismo espacio contar con una serie de sectores cuyas actividades permitieran la integración o socialización de la comunidad: hacer compras, comer, hacer ejercicio, jugar, pasear, reunirse, etc.

La torre cuenta con 18 pisos entre los cuales se distribuyen 1.600 habitantes. Este diseño enfoca la vida comunal desde una perspectiva poco usual, ya que la mayoría de los aspectos comunes no ocurren dentro del edificio sino, sobre su cubierta.

"El techo se convierte en una terraza jardín que cuenta con una pista de atletismo, un club, una guardería, un gimnasio y una piscina de poca profundidad. Al lado de la azotea, hay tiendas, centros médicos, e incluso un pequeño hotel, distribuido en todo el interior del edificio. La Unité d'Habitation es esencialmente una "ciudad dentro de una ciudad", que está espacialmente, así como, funcionalmente optimizada para sus residentes."

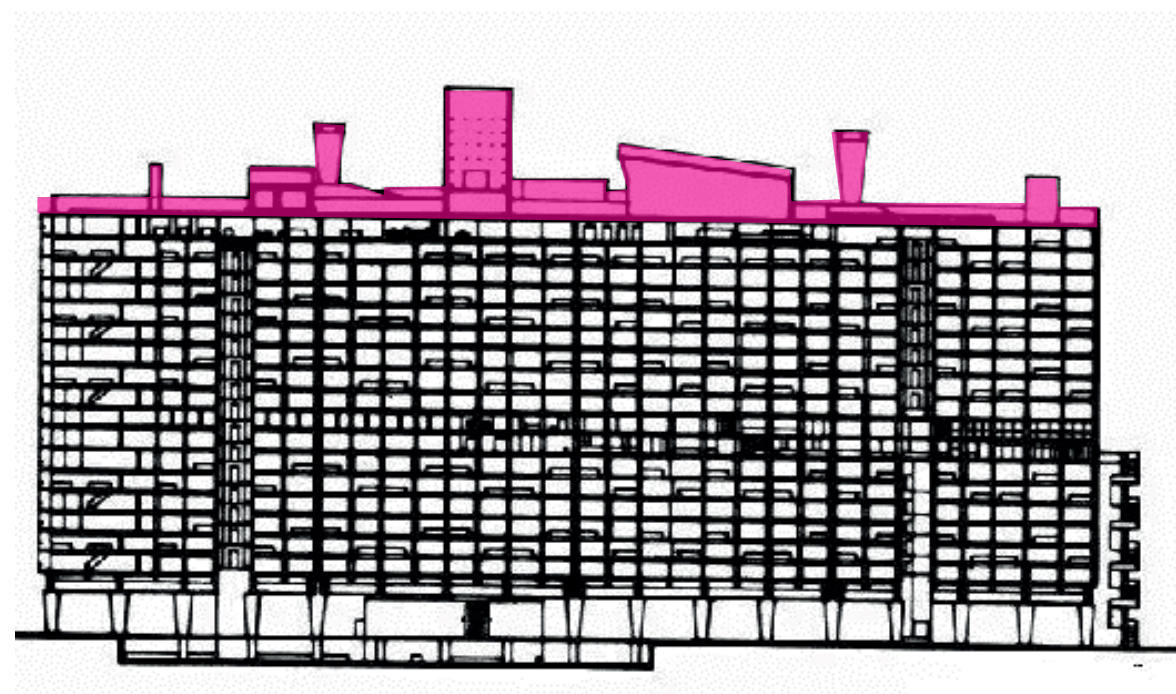
Uno de los aspectos más importantes e interesantes de este edificio, es la organización espacial de las unidades residenciales. A diferencia de otros proyectos de viviendas que tienen un solo pasillo con unidades a ambos lados, Le Corbusier diseñó las unidades para abarcar la el ancho total del edificio así, como un espacio de doble altura que reduce el número de pasillos necesarios a un único corredor por cada tres pisos. Con esta estrategia, Le Corbusier es capaz de forma eficiente más unidades en el edificio y crear un sistema de interconexiones entre cada volumen.

Este edificio ha sido una de las respuestas más innovadoras a un edificio residencial y uno de los más importantes de Le Corbusier. La Unité d'Habitation se convirtió en un ejemplo de vivienda pública en el mundo, aunque, ningún proyecto similar logró obtener el mismo éxito.



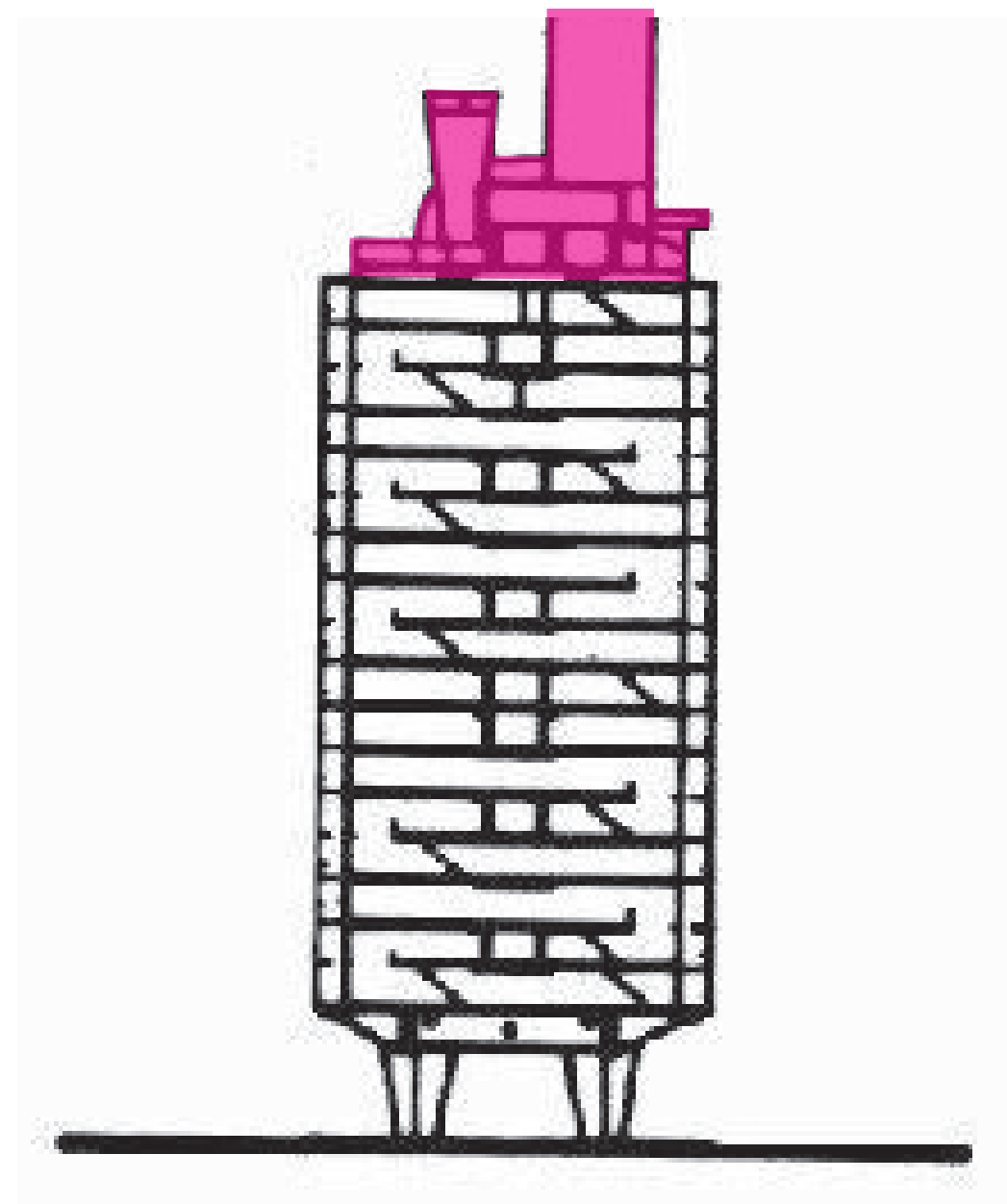
El diseño de la Unité d'Habitation hizo gran incapié, en la idea de vecindario, una comuna de usos mixtos que daría forma a la vida de los residentes. La mayoría de los elementos/espacios comunes se encuentran en el techo y no en el interior del edificio.

Fakharany, N. (24 de Julio 2023). *Celebrando los 70 años de la Unité d'Habitation de Le Corbusier*. ArchDaily: <https://www.archdaily.cl/cl/1002919/celebrando-los-70-anos-de-la-unite-dhabitation-de-le-corbusier>

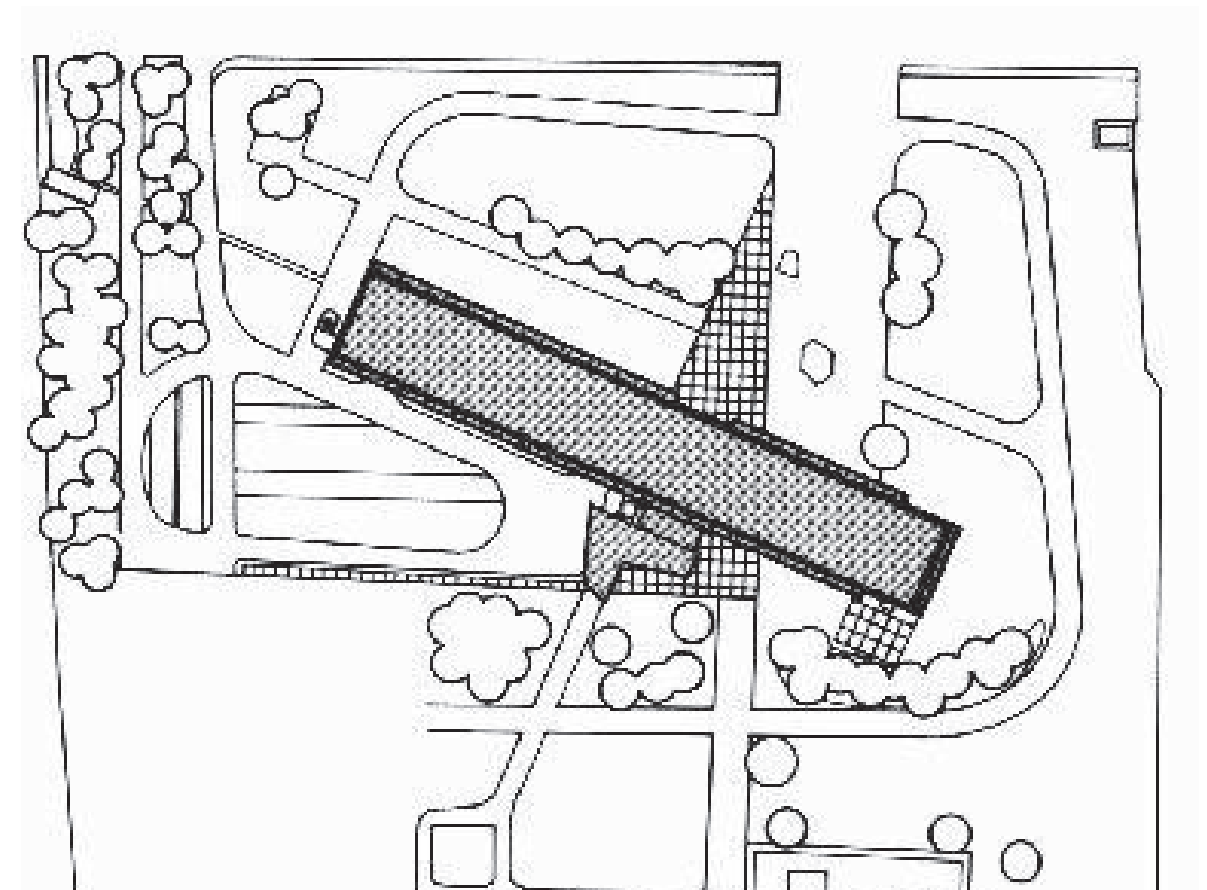


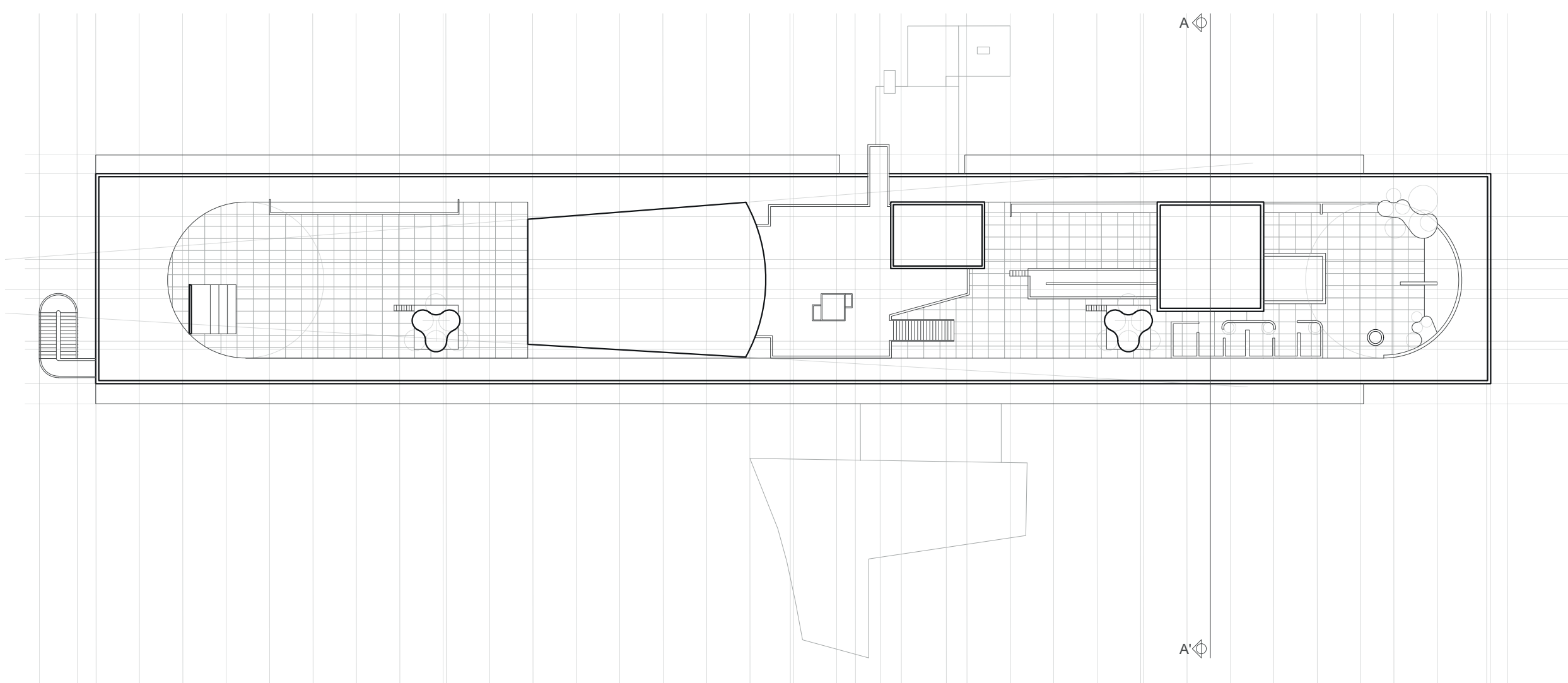
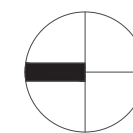
La azotea se convierte en una terraza ajardinada que se compone de un parque infantil, gimnasio, jardín de infancia, y piscina. Un gran espacio al aire libre delimitado por el vacío, conformando una gran plaza elevada donde se propician los encuentros sociales de la comunidad.

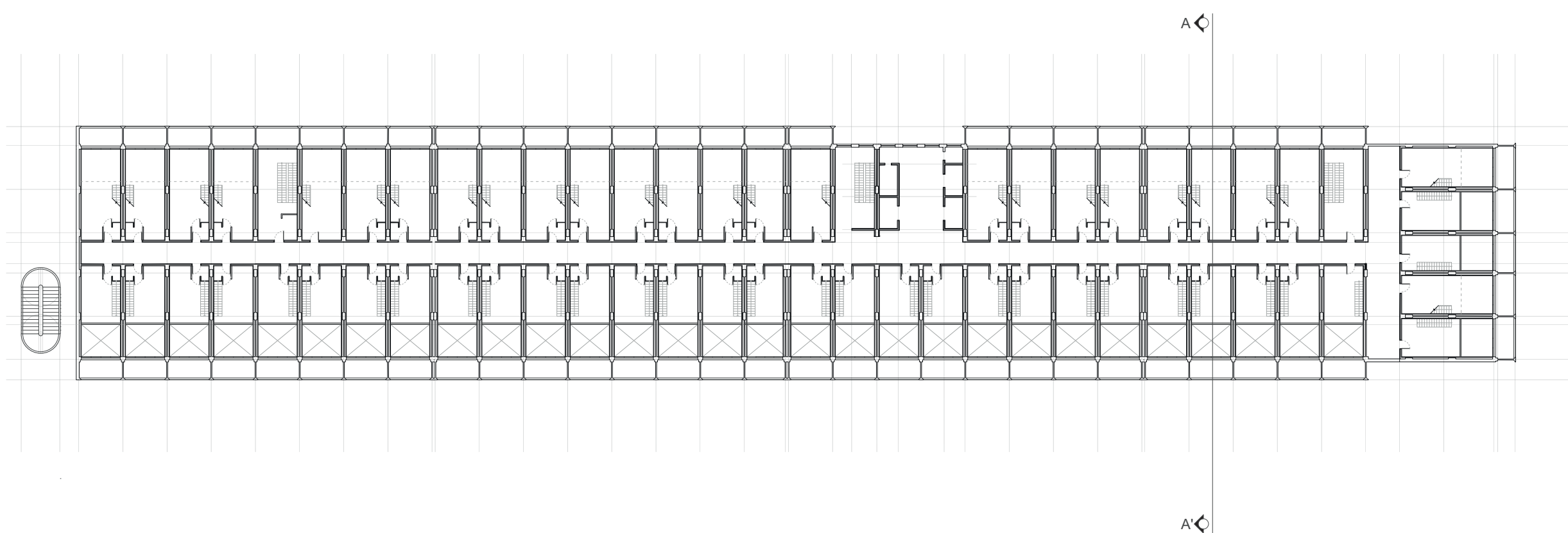
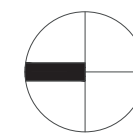
Fakharany, N. (24 de Julio 2023). *Celebrando los 70 años de la Unité d'Habitation de Le Corbusier*. ArchDaily: <https://www.archdaily.cl/cl/1002919/celebrando-los-70-anos-de-la-unite-dhabitation-de-le-corbusier>

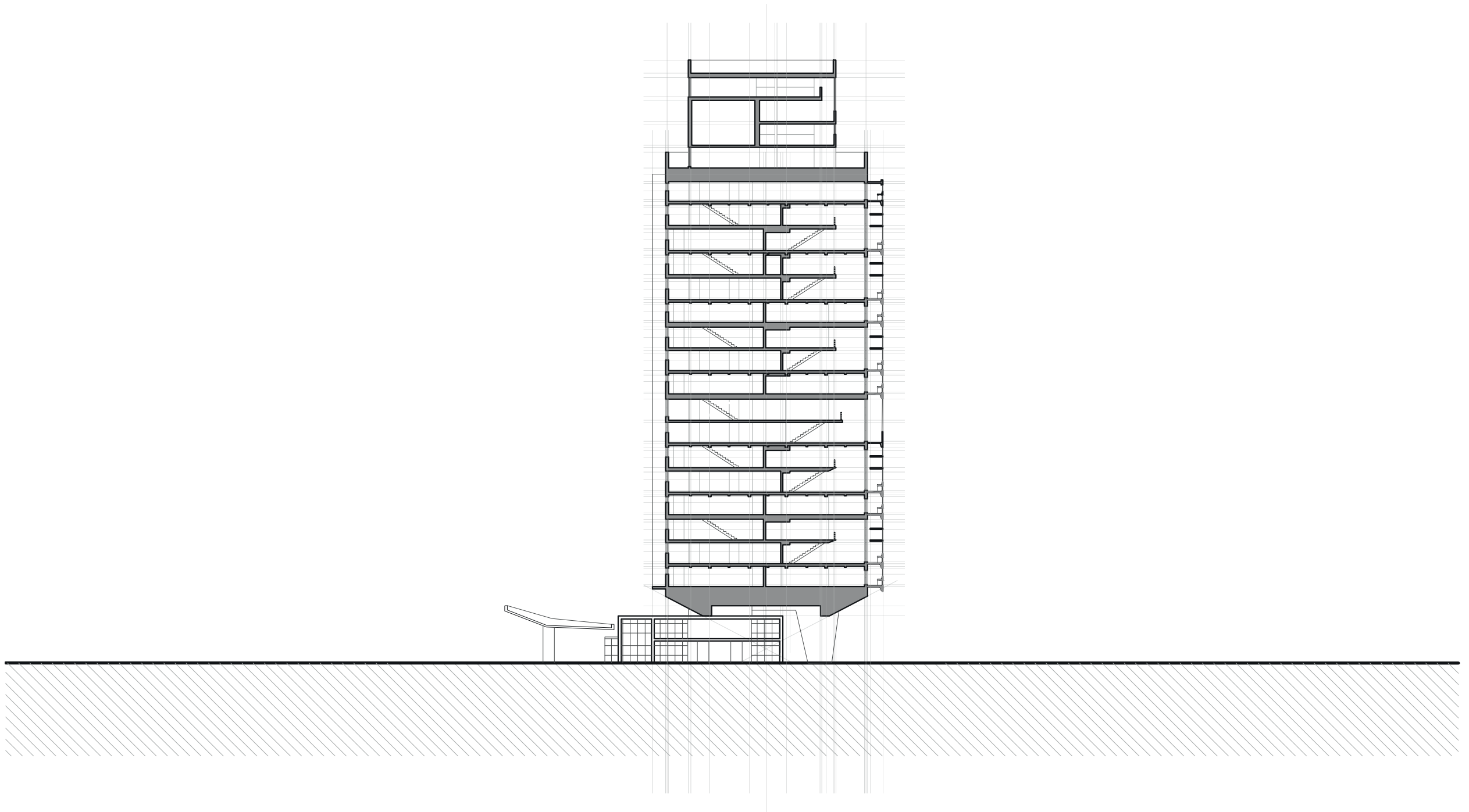


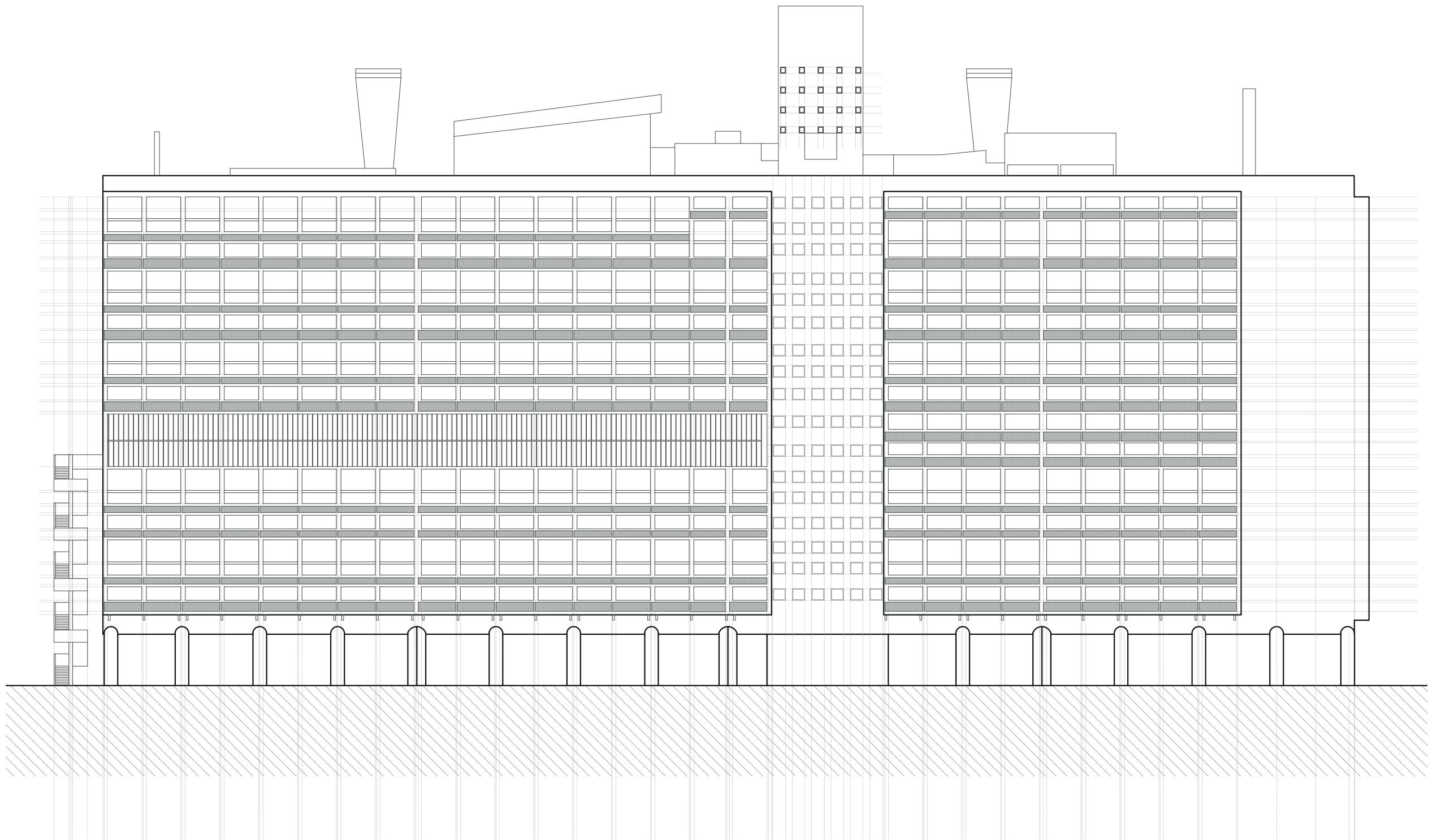
Esta terraza comunitaria también ejerce la función de albergar las chimeneas de ventilación diseñadas de forma escultórica por Le Corbusier, dándole un ambiente agradable, cómodo y confortable para el habitar y socializar humano. Un espacio cuyo fin inicial es servir a la comunidad en el más amplio de los sentidos.







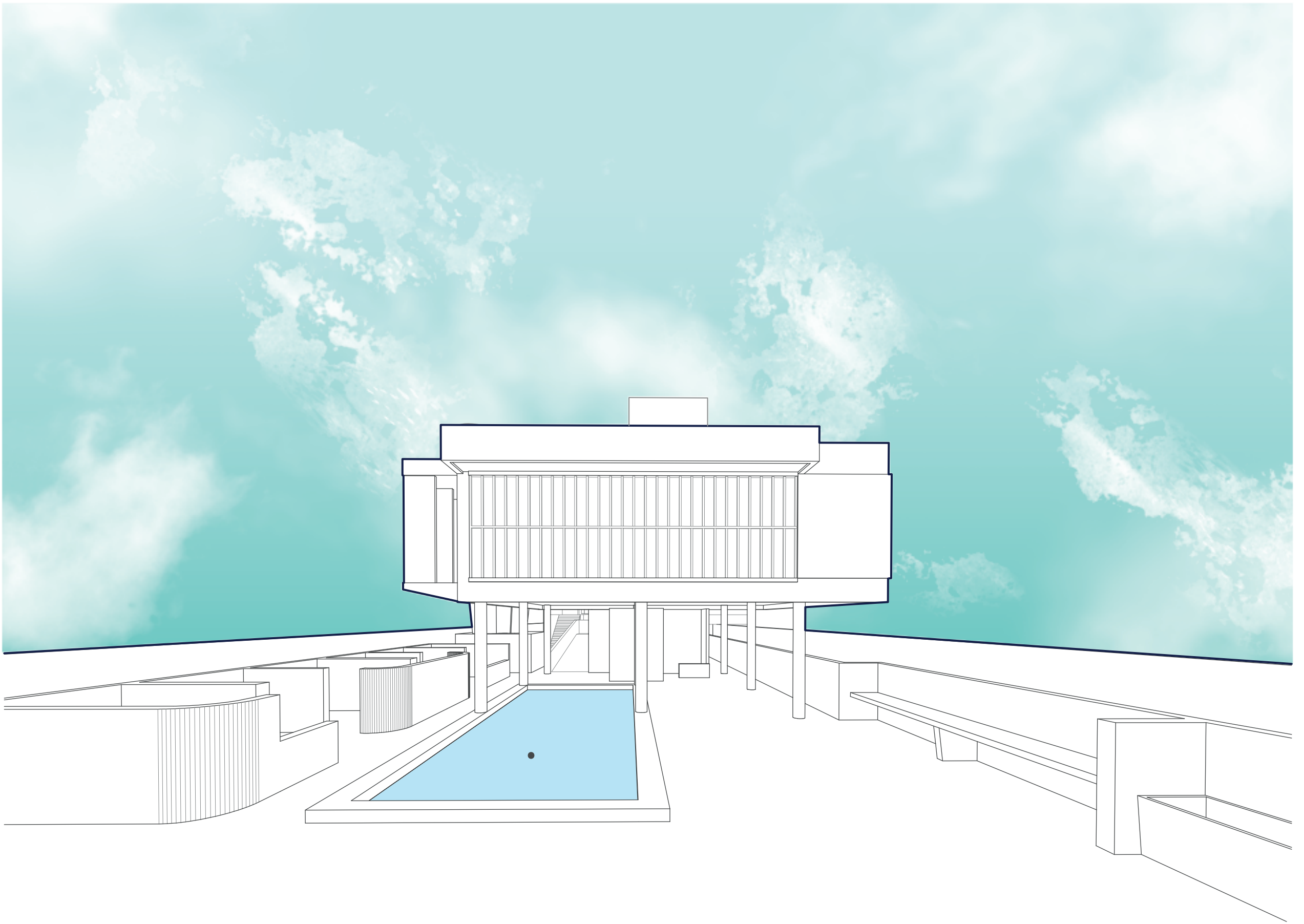


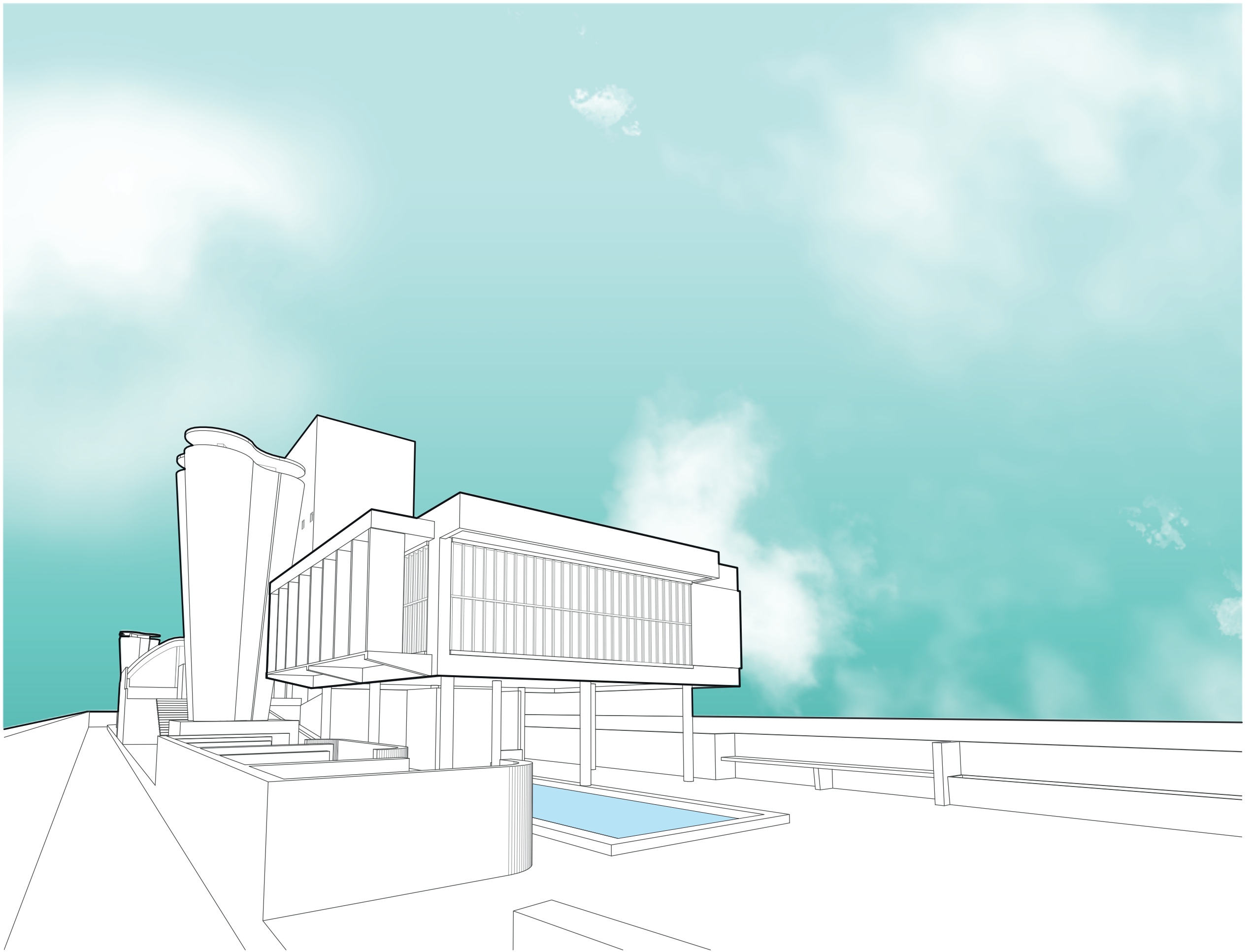


UNITÉ D'HABITATION
1952, Marsella, Francia



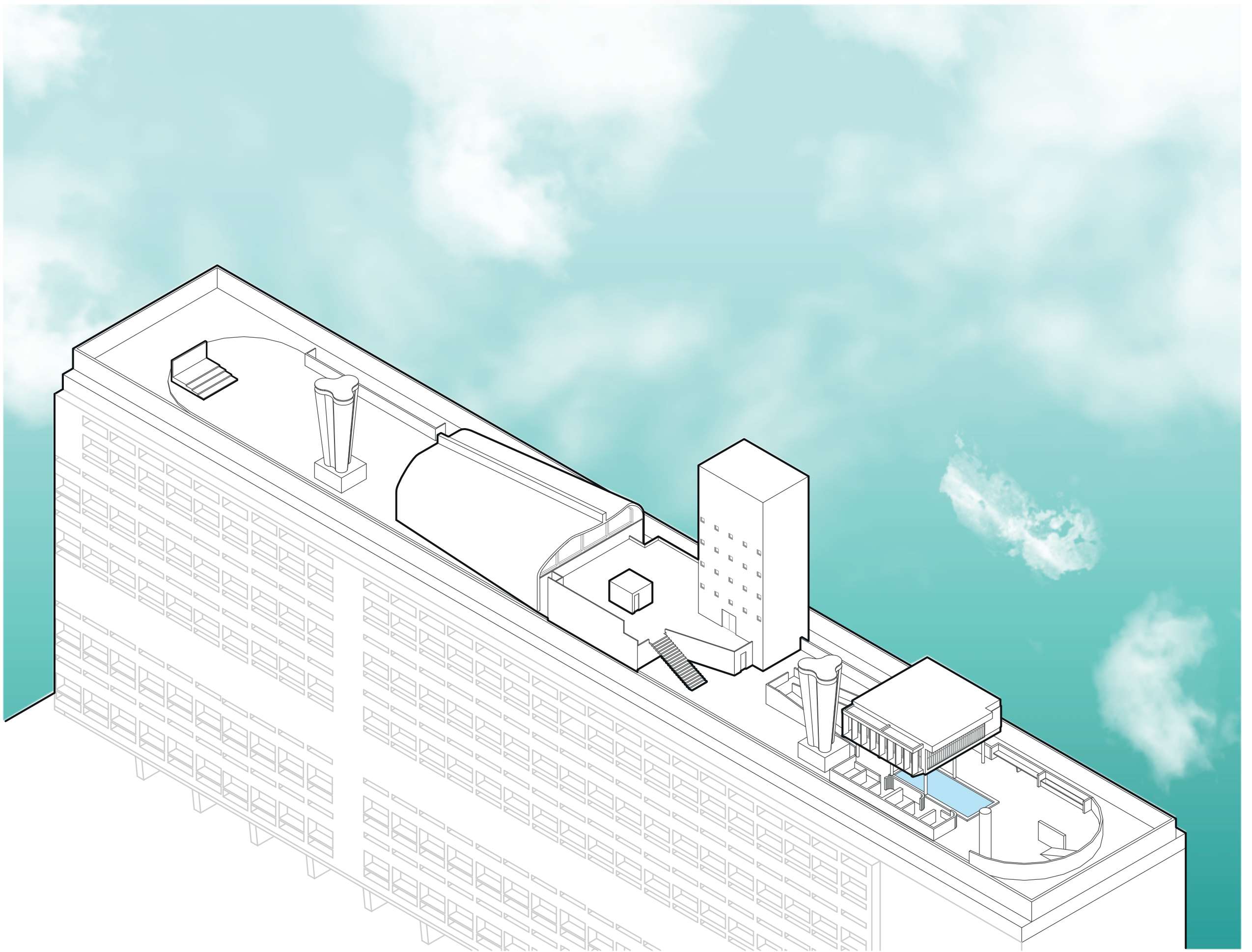
FACHADA ESTE





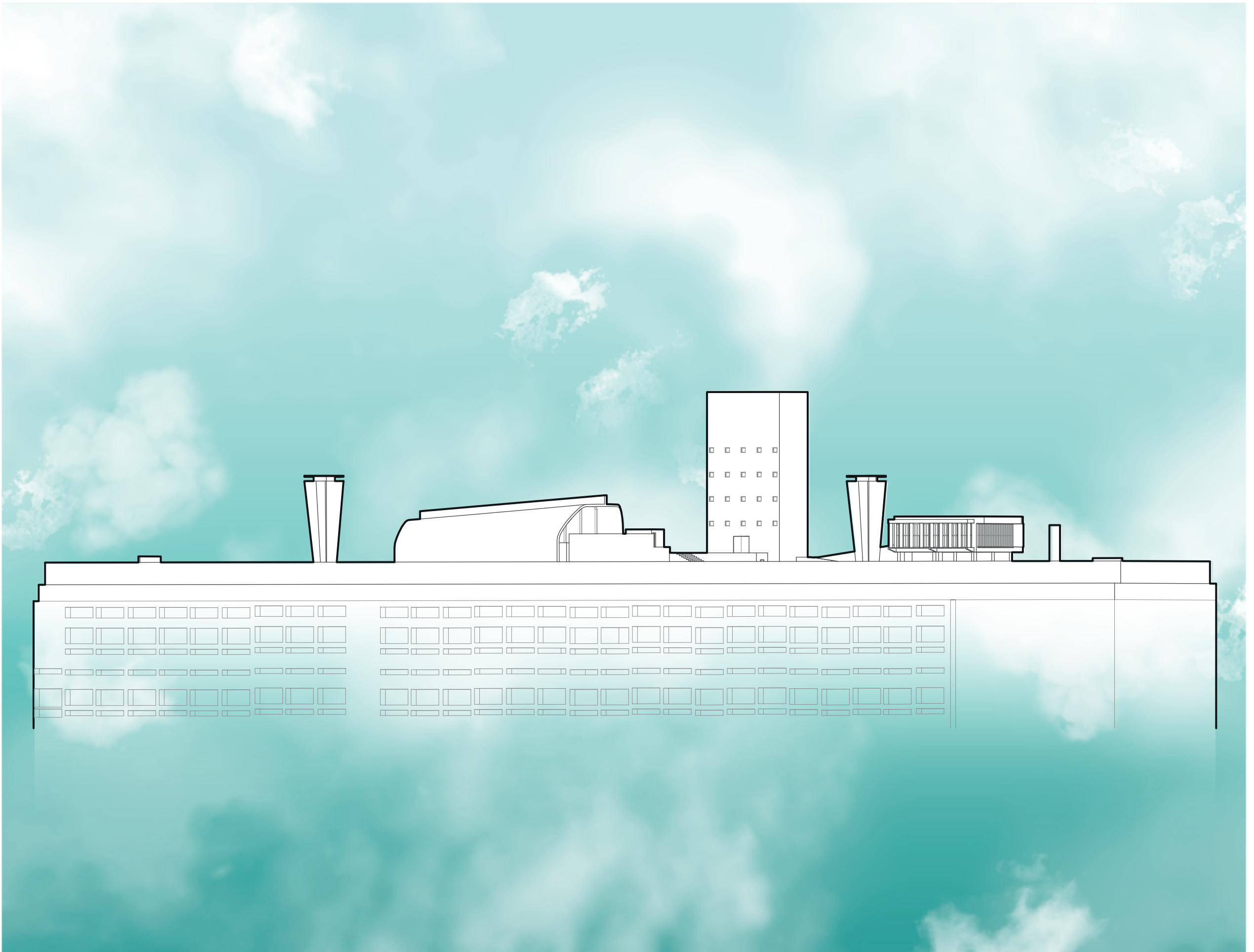
UNITÉ D'HABITATION
1952, Marsella, Francia

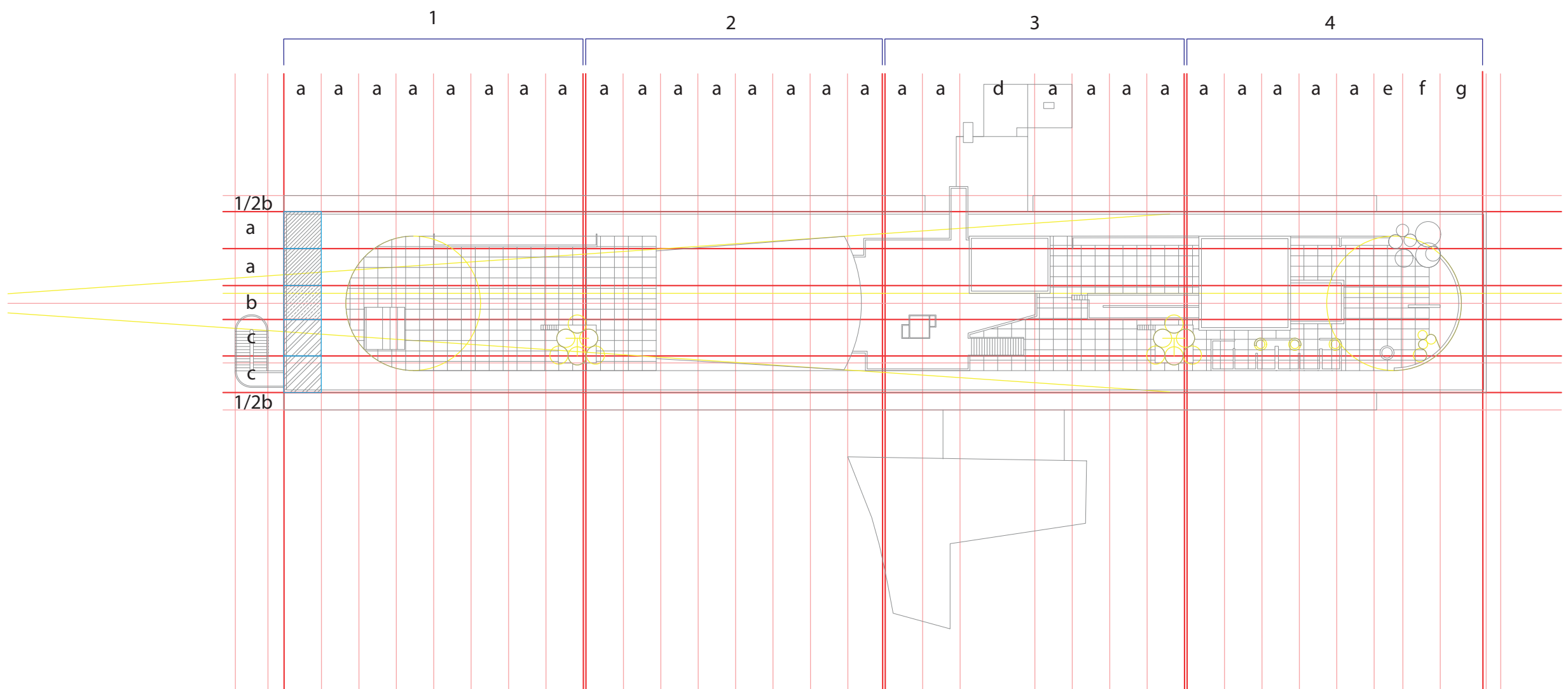
PERSPECTIVA VISTA LATERAL

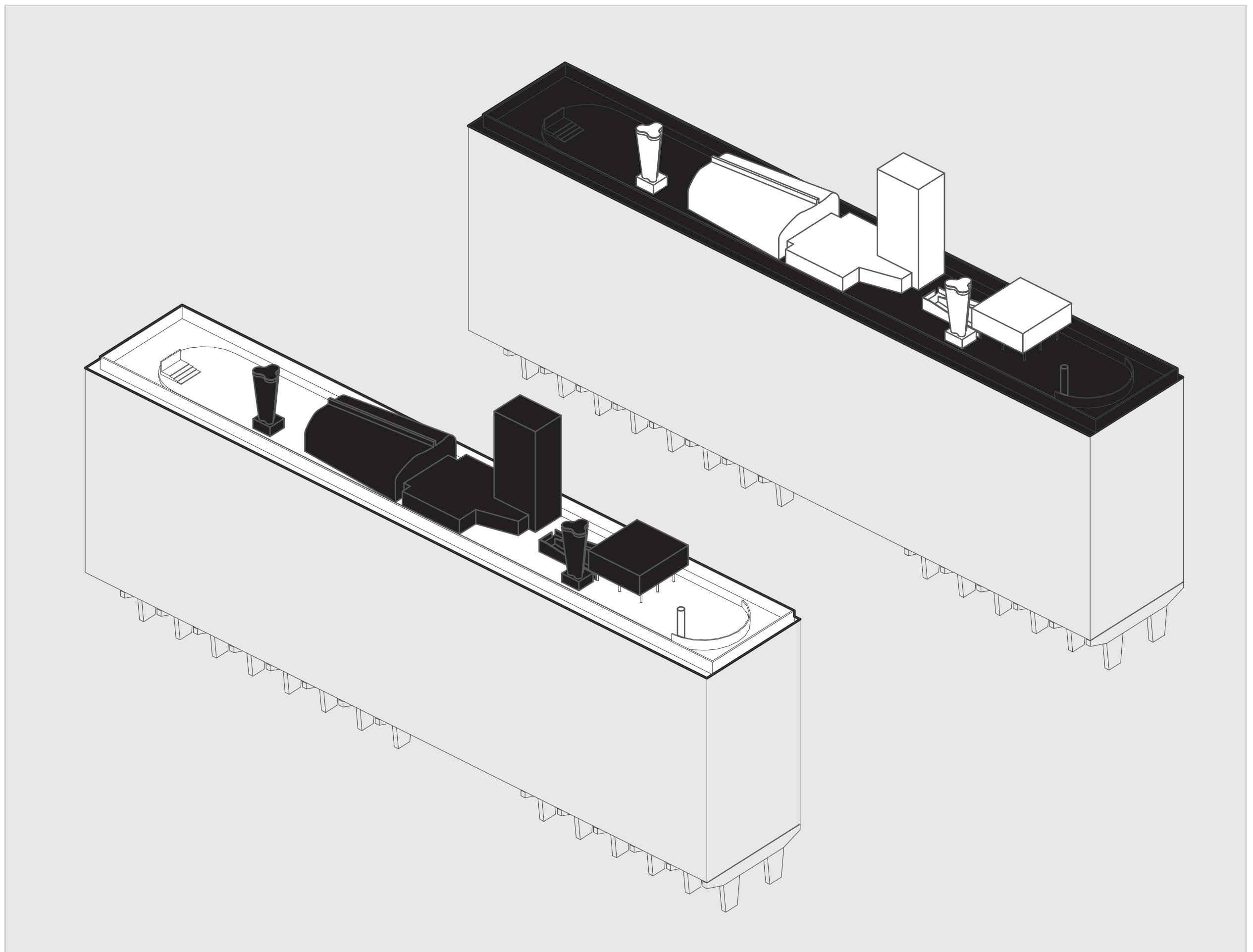


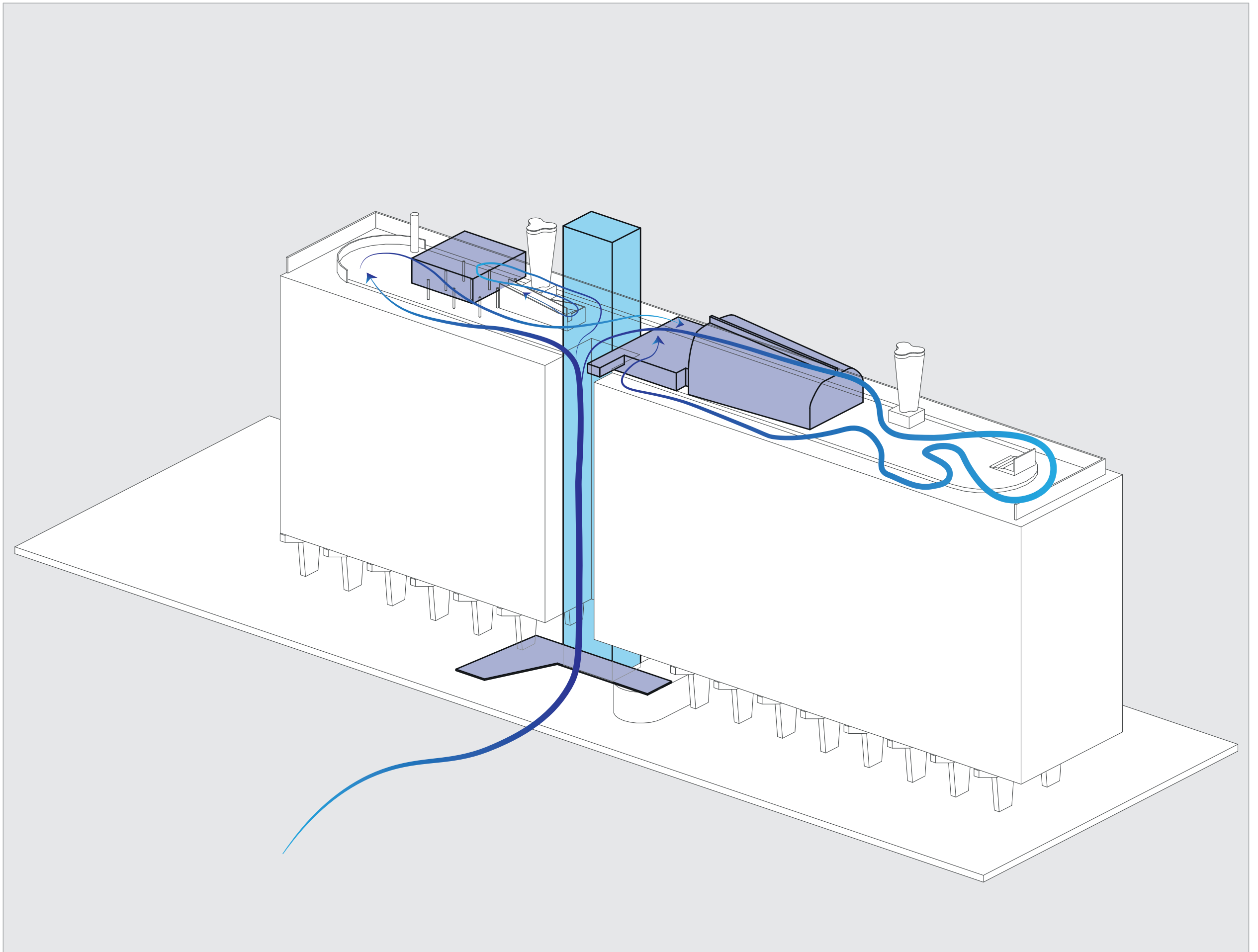
UNITÉ D'HABITATION
1952, Marsella, Francia

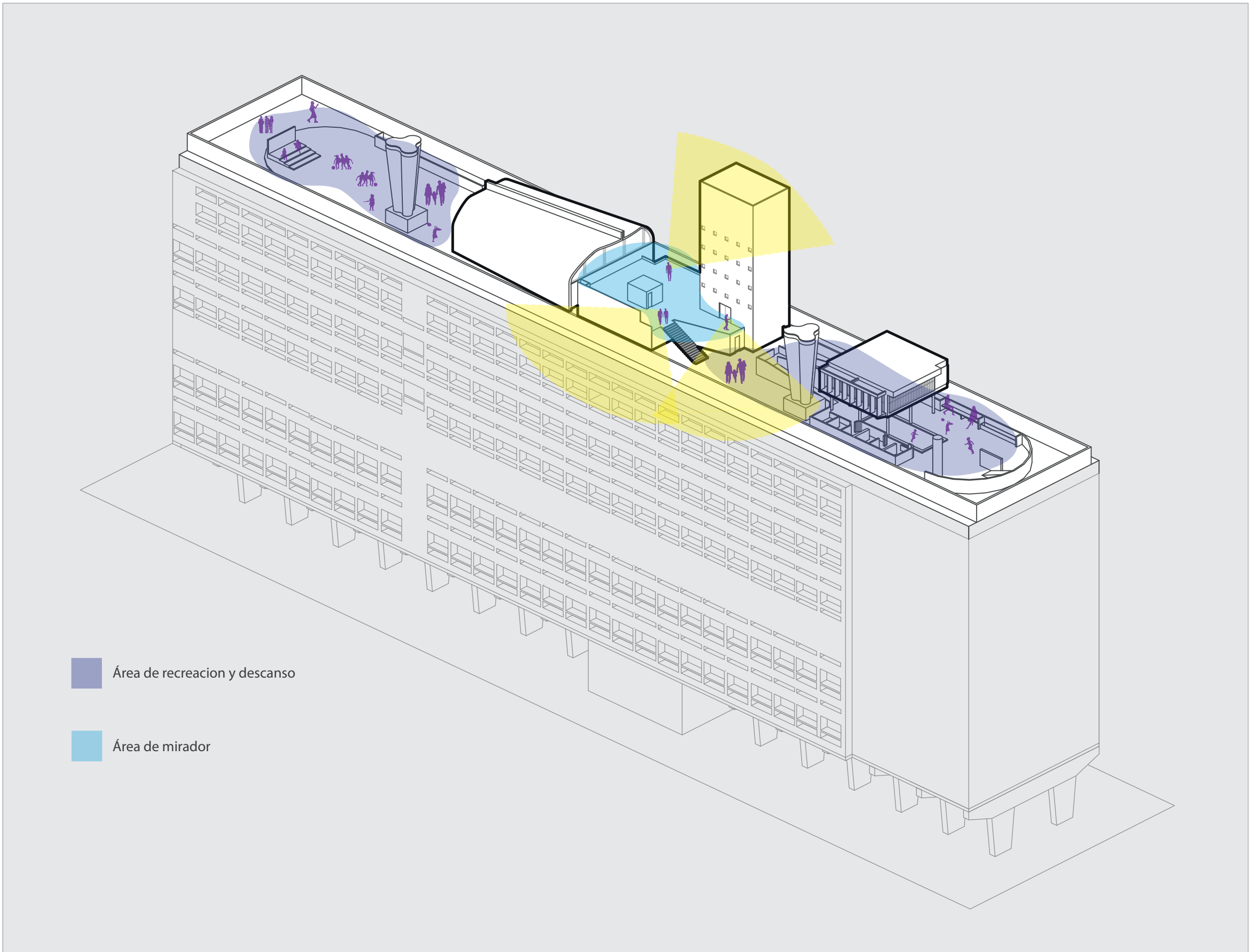
AXONOMETRÍA 60° - 30°

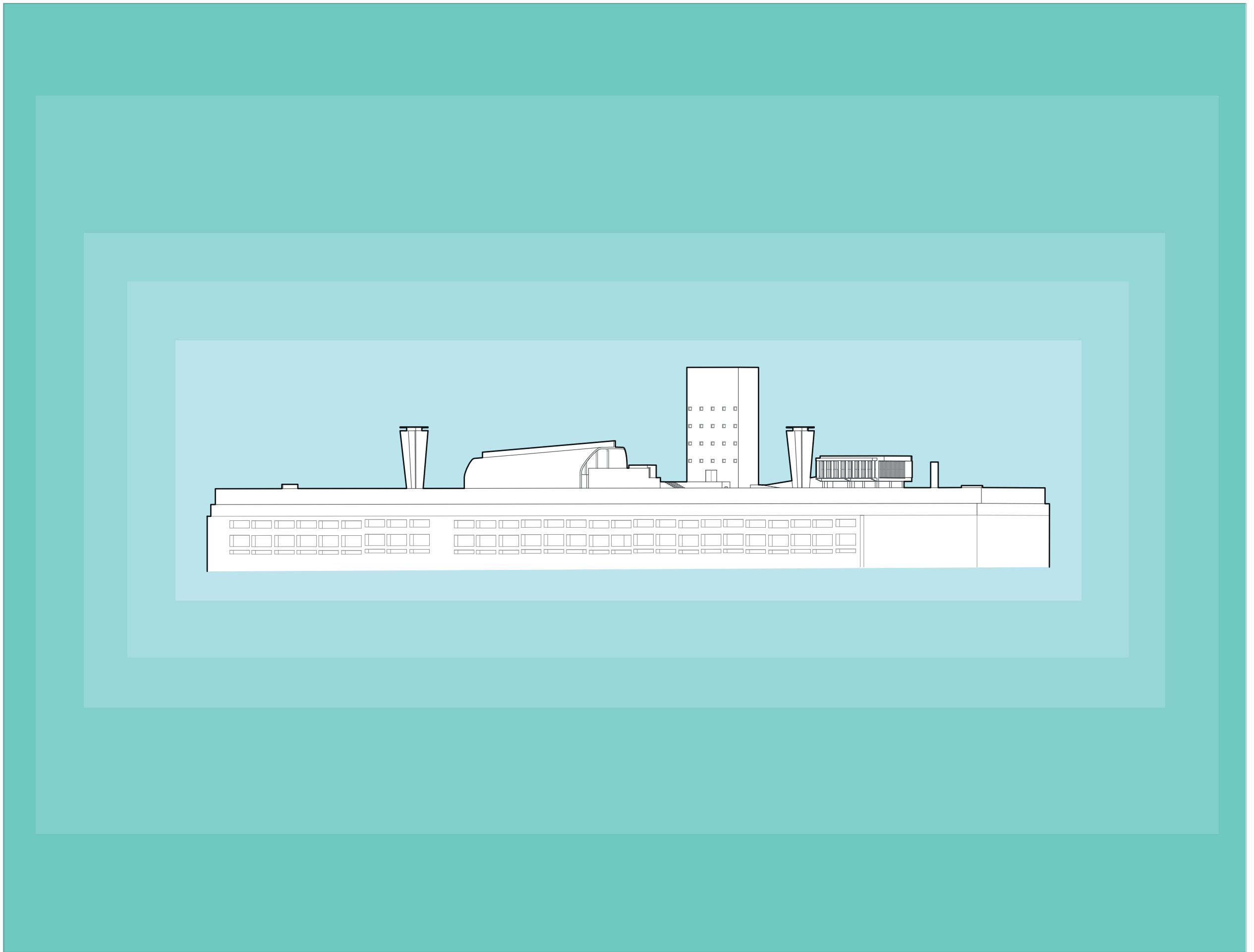


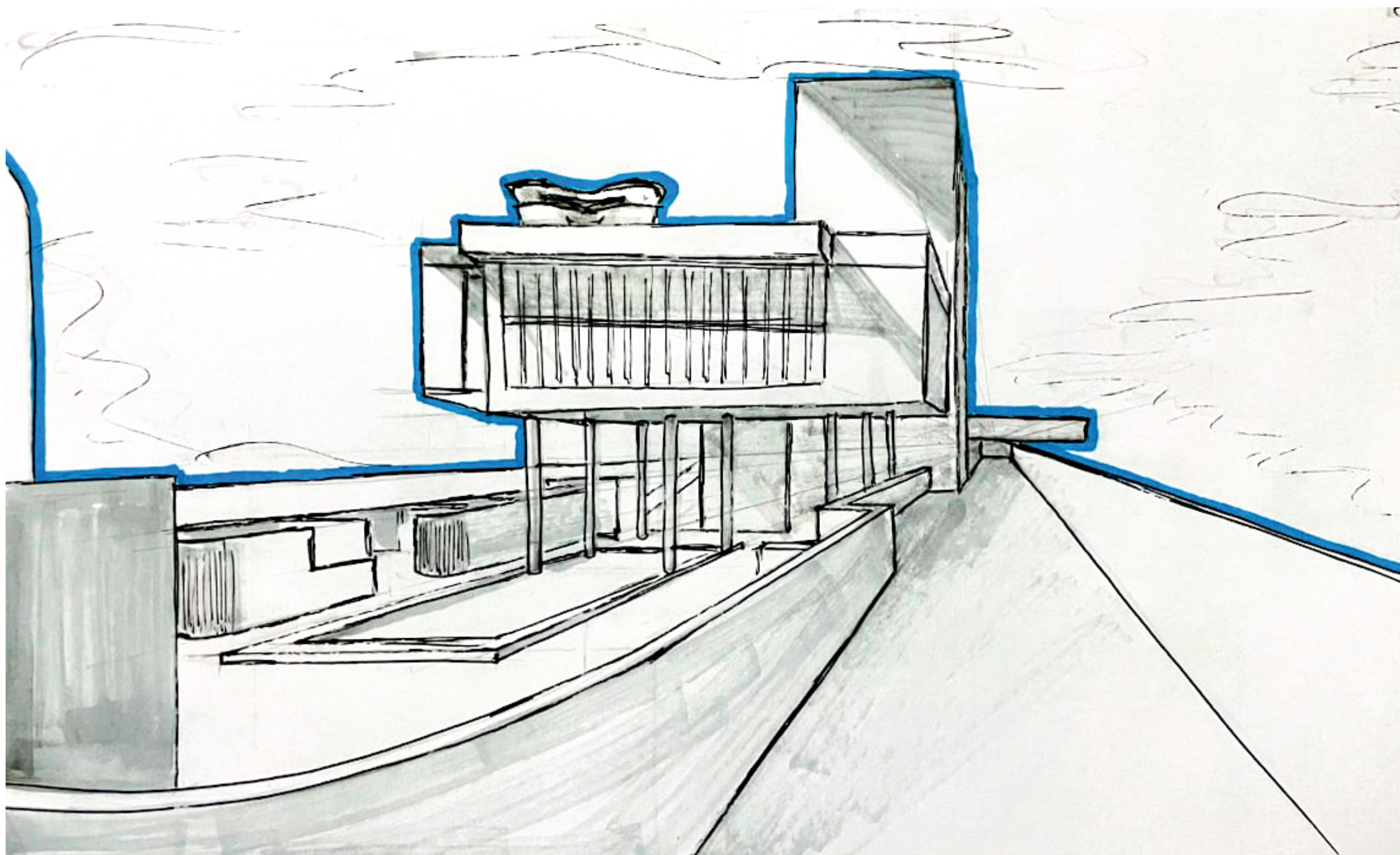


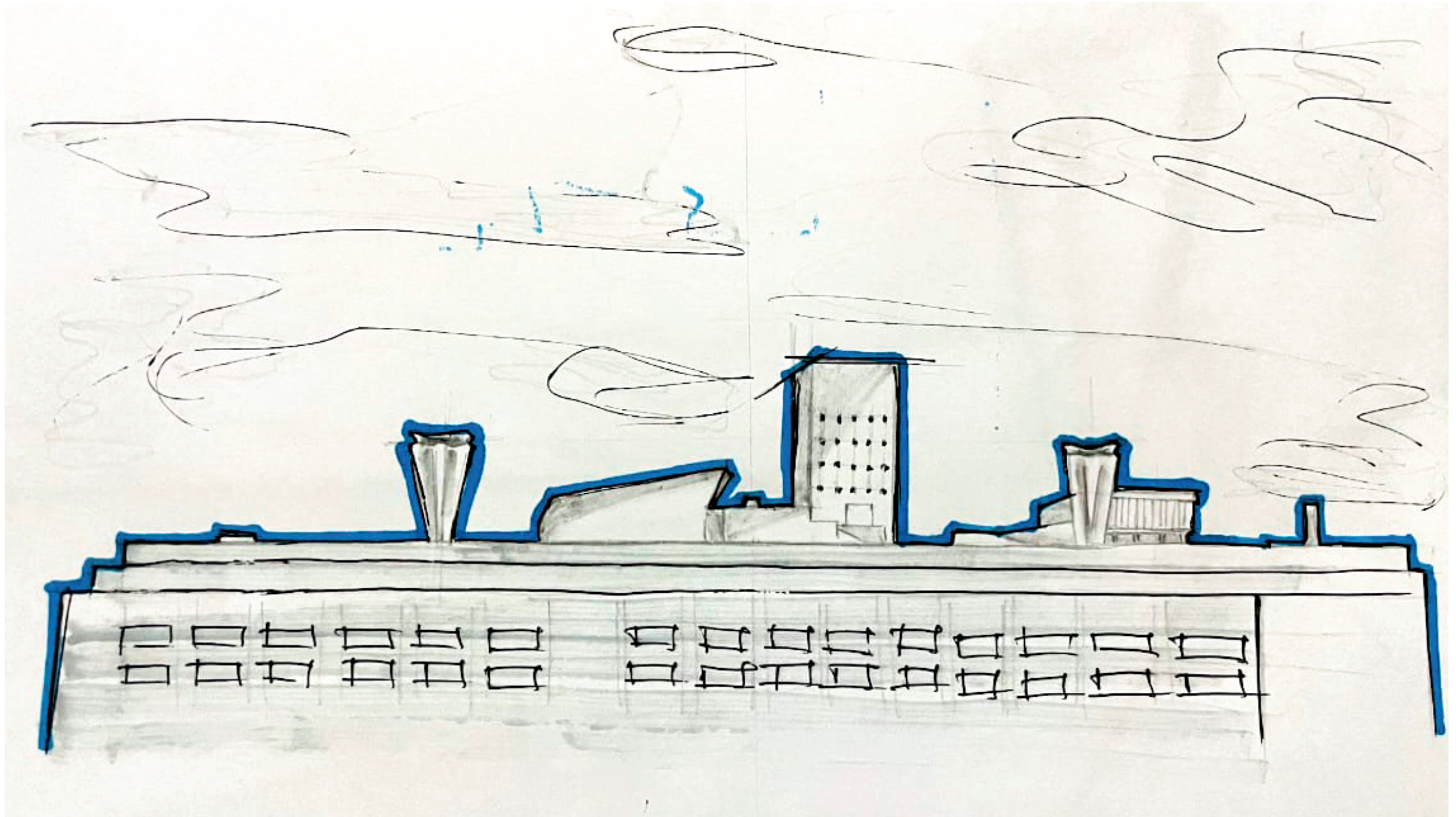


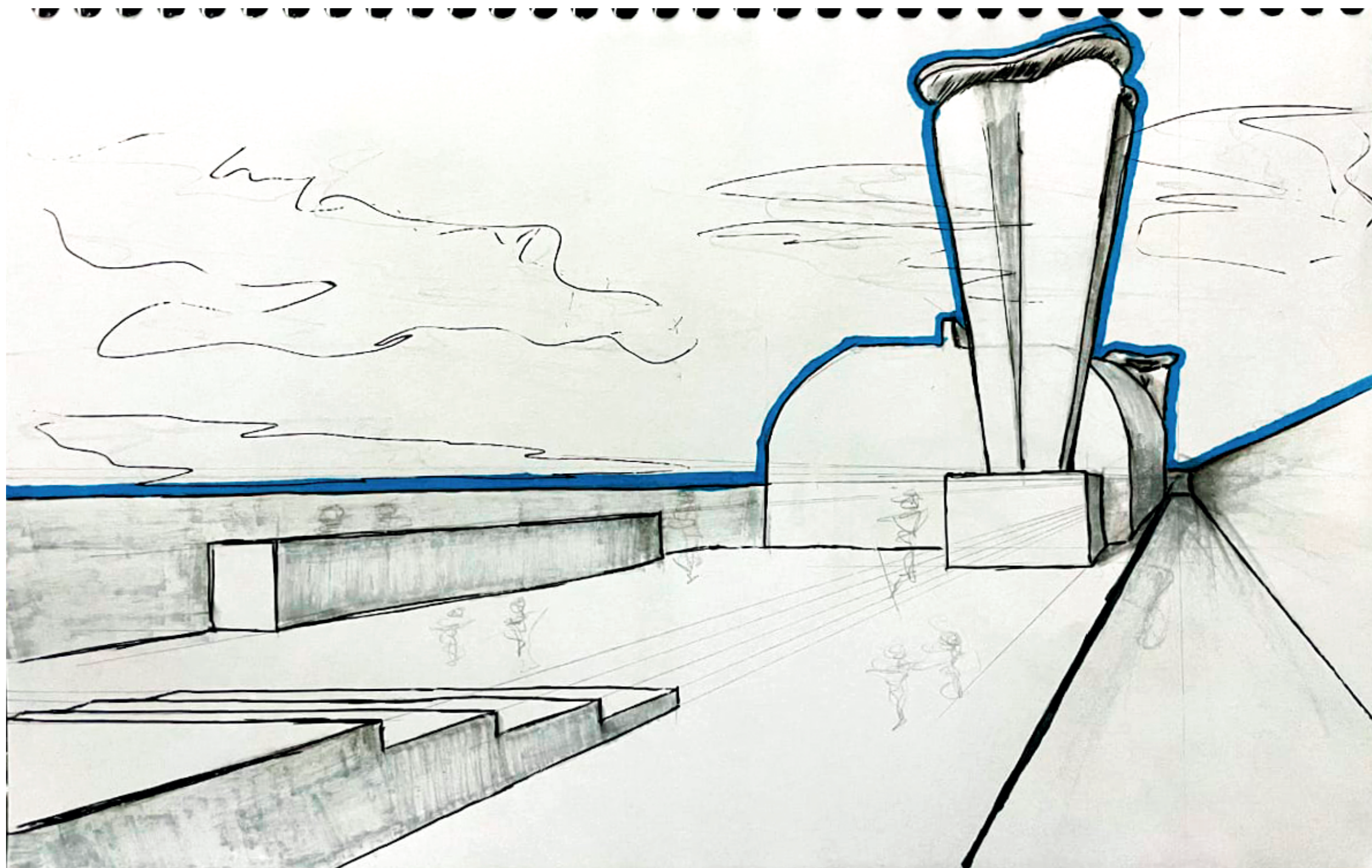


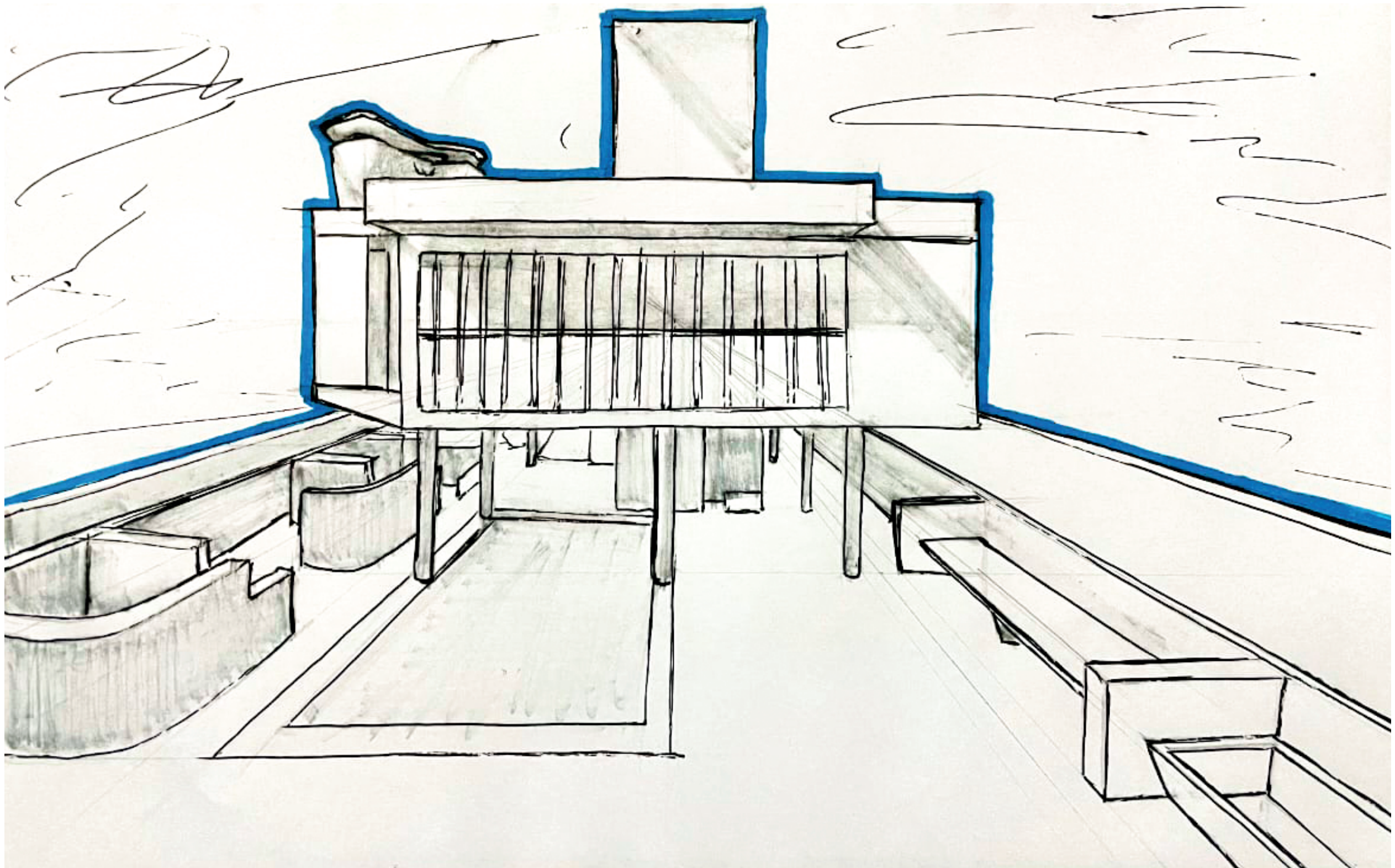


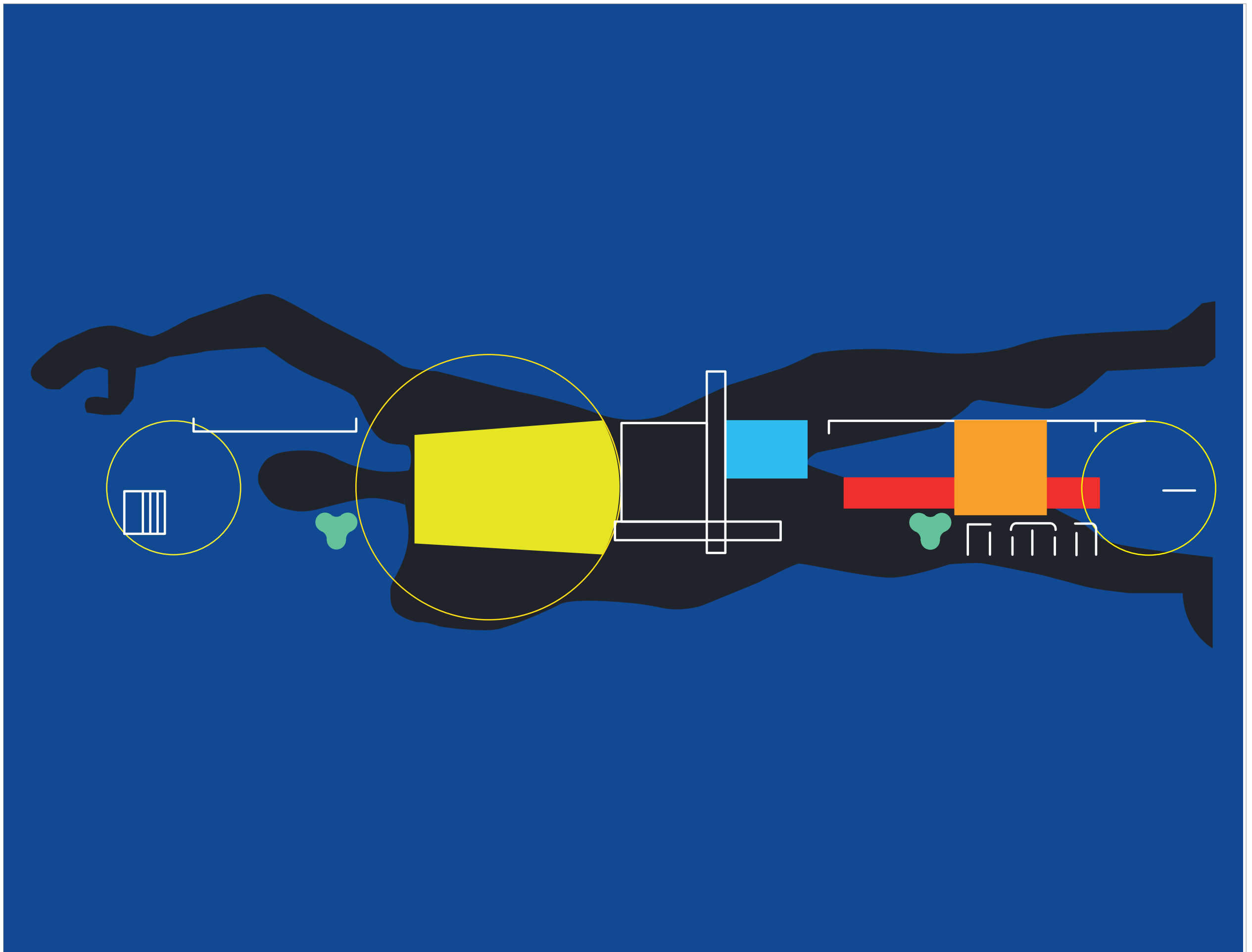




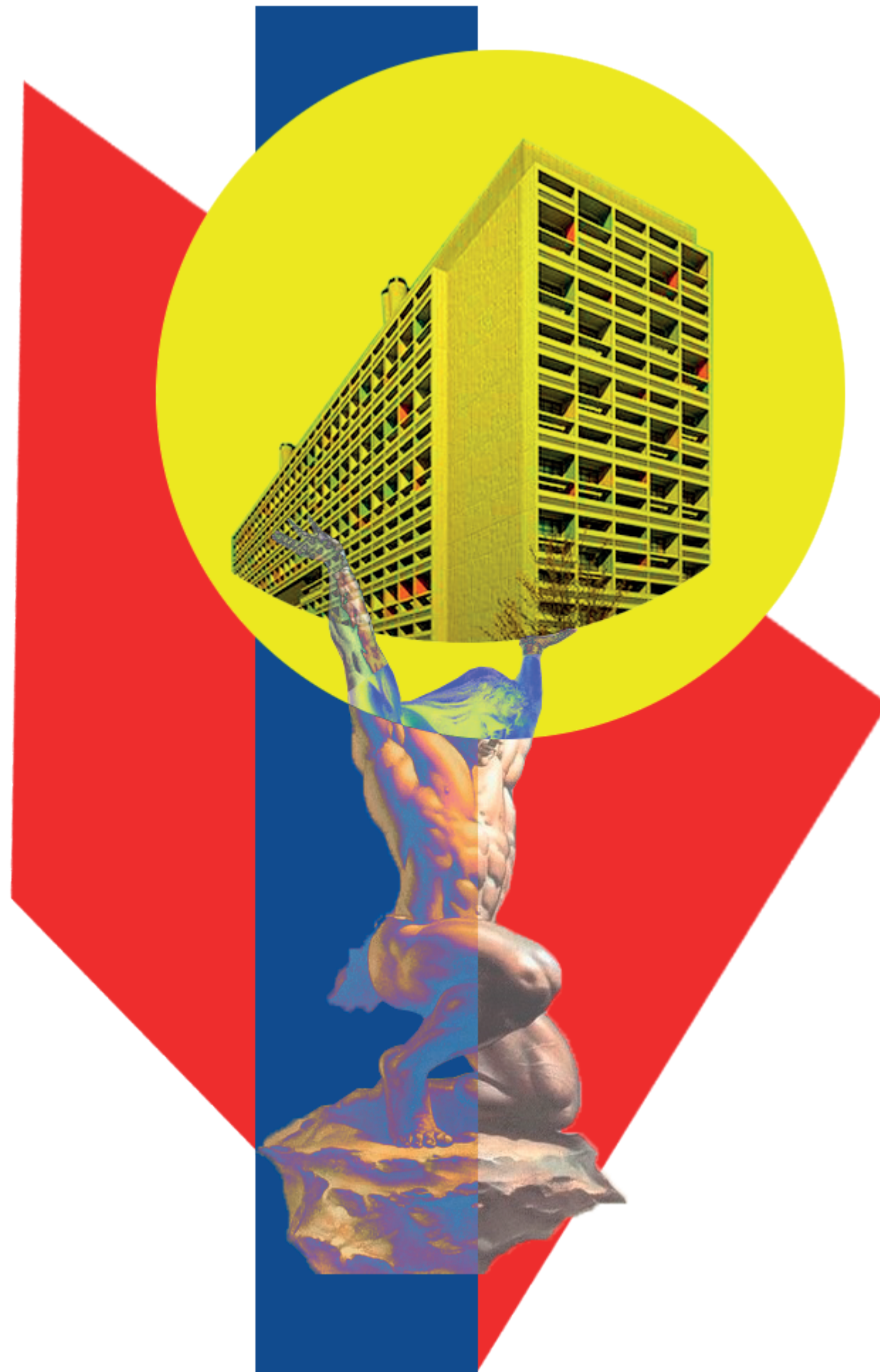












RIPA
REPRESENTACIÓN INTENCIONADA DE LA ARQUITECTURA
CASAS DE ALBERTO CAMPO BAEZA

UNIVERSIDAD CENTRAL DE VENEZUELA
FACULTAD DE ARQUITECTURA Y URBANISMO
2024-2
