



UNIVERSIDAD CENTRAL DE VENEZUELA  
FACULTAD DE HUMANIDADES Y EDUCACIÓN  
COORDINACIÓN ACADÉMICA



# INFORME DE GESTIÓN DE LA COORDINACIÓN ACADÉMICA DE LA FACULTAD DE HUMANIDADES Y EDUCACIÓN UCV AÑO 2013

Dra. Mariángeles Payer Sánchez  
Coordinadora Académica

Asistente a la Coordinación:  
Lic. Yindy González

Caracas, febrero 2016

## INDICE

	Pág.
Introducción.....	5
Políticas.....	5
Misión.....	6
Objetivos.....	6
Estructura Organizativa.....	7
Personal.....	8
Planes propuestos.....	9
Dependencias.....	9
Departamento de Control de Estudios.....	9
Unidad de Servicios Estudiantiles (USE).....	19
Biblioteca Miguel Acosta Saignes.....	26
Unidad de Servicio Comunitario .....	33
Comisiones Permanentes .....	35
Comisión de Curriculum.....	35
Comisión Revisora de Concursos de Oposición.....	35
Comisión Revisora de Informes de Tutorías.....	38
Comisión de Becas Profesorales y Egresados.....	40
Comisión de Evaluación.....	40
Programa de Desarrollo Estudiantil (PRODES).....	48
Asesoramiento Académico.....	52
Cursos Intensivos.....	52
Ejecución presupuestaria.....	53
Logros.....	55
Tablas	
1    Distribución de Instructores que entregaron el Trabajo de Ascenso en el año 2013. Facultad de Humanidades y Educación.....	9
2    Seguimiento de Instructores pendientes por la entrega del Trabajo de Ascenso Año 2013 FHE.....	9
3    Estadísticas estudiantiles por Escuela. Facultad de Humanidades y Educación Año 2013.....	11
4    Distribución de cupos por modalidad de admisión. Facultad de Humanidades y Educación Año 2013.....	15
5    Distribución de cupos por Escuela. Facultad de Humanidades y Educación Año 2013.....	17
6    Asignaturas ofrecidas en el PCI. Facultad de Humanidades y Educación Año 2013.....	18
7    Demanda y demanda satisfecha por Cambio de Carrera según Res.158. Facultad de Humanidades y Educación Año 2013.....	23
8    Talleres dictados por la Unidad de Servicios Estudiantiles de la Facultad de Humanidades y Educación Año 2013.....	24
9    Usuarios por dependencia de origen y obras consultadas en las Salas de Consulta y Referencia de la Biblioteca Miguel Acosta Saignes. Facultad de Humanidades y Educación Año 2013.....	27
10   Personal de la Biblioteca Miguel Acosta Saignes. Facultad de Humanidades y Educación Año 2013.....	29
11   Distribución de fondos de la Biblioteca Miguel Acosta Saignes. Facultad de Humanidades y Educación Año 2013.....	29
12   Material bibliográfico procesado técnicamente. Facultad de Humanidades y Educación Año 2013.....	30
13   Fondo Bibliográfico Anual de la Colección 2013. Biblioteca Miguel Acosta Saignes. Facultad de Humanidades y Educación.....	31

14	Recursos electrónicos Biblioteca Miguel Acosta Saignes. Facultad de Humanidades y Educación Año 2013.....	31
15	Libros por compra y donación. Facultad de Humanidades y Educación Año 2013	32
16	Proyectos de Servicio Comunitario ejecutados. Facultad de Humanidades y Educación Año 2013.....	34
17	Concursos de Oposición tramitados. Facultad de Humanidades y Educación Año 2013.....	36
18	Concursos de Oposición publicados. Facultad de Humanidades y Educación Año 2013.....	37
19	Indicadores de gestión de la Comisión Revisora de Informes de Tutorías. Facultad de Humanidades y Educación Año 2013.....	39
20	Inscritos en primera opción en la EDACCs. Facultad de Humanidades y Educación. Año 2013.....	42
21	Puntuaciones medias y desviaciones típicas de las Pruebas Aptitudinales e Índice Académico EDACCs (bachilleres admitidos). Facultad de Humanidades y Educación Año 2013.....	44
22	Relación de aspirantes y admitidos por PRODES discriminados por Escuela. Facultad de Humanidades y Educación Año 2013.....	50
23	Estatus de estudiantes admitidos por PRODES a la FHE entre los años 2010 y 2013.....	51
24	Asignación y Ejecución Presupuestaria. Coordinación Académica. Facultad de Humanidades y Educación. Ejercicio Fiscal 2013.....	53
25	Detalle Ejecución Presupuestaria Coordinación Académica. Facultad de Humanidades y Educación. Ejercicio Fiscal 2013.....	54
<b>Gráficos</b>		
1	Matrícula estudiantil por Escuela. Facultad de Humanidades y Educación Año 2013.....	13
2	Distribución porcentual de egresados por Escuela. Facultad de Humanidades y Educación Año 2013.....	14
3	Distribución porcentual de cupos por modalidad de admisión. Facultad de Humanidades y Educación Año 2013.....	16
4	Distribución porcentual de cupos por Escuela. Facultad de Humanidades y Educación Año 2013.....	17
5	Distribución porcentual de asignaturas ofertadas a través del PCI por dependencia de adscripción. Año 2013.....	19
6	Solicitudes de Cambio de Carrera por Resolución 158 discriminadas por Facultad de Procedencia. Facultad de Humanidades y Educación Año 2013.....	22
7	Estudiantes con los promedios académicos más altos de la FHE diferenciados por modalidad de ingreso a la UCV. Año 2013.....	26
8	Distribución de usuarios y obras consultadas en la Biblioteca Miguel Acosta Saignes. Facultad de Humanidades y Educación Año 2013.....	28
9	Relación de Concursos de Oposición ganados diferenciados por tipo de personal. Facultad de Humanidades y Educación Año 2013.....	38
10	Distribución de la demanda EDACCs. Facultad de Humanidades y Educación Año 2013.....	43
11	Puntuaciones medias en las Pruebas Aptitudinales e Índice Académico de admitidos EDACCs. Facultad de Humanidades y Educación Año 2013.....	45
12	Puntuaciones medias en las Pruebas Aptitudinales e Índice Académico de aspirantes con discapacidad EDACCs 2013.....	46
13	Condición de estudiantes que ingresaron por PRODES a la FHE entre los años 2010 y 2013.....	51
<b>Figuras</b>		
1	Oficina del Coordinador Académico FHE-UCV, detalle silla previa al cambio de mobiliario. Año 2013.....	59

2	Oficina del Coordinador Académico FHE-UCV, detalle silla previa al cambio de mobiliario, toma posterior. Año 2013.....	59
3a	Oficina del Coordinador Académico FHE-UCV, detalle silla nueva posterior al cambio de mobiliario. Año 2013.....	59
3b	Oficina del Coordinador Académico FHE-UCV, detalle silla nueva posterior al cambio de mobiliario. Año 2013.....	59
Apéndices		
A	Profesores de la FHE distribuidos por Escuela y Dedicación. Año 2013.....	61
B	Programa de Asignación de Aspirantes con Discapacidad a través de la EDAC Área Ciencias Sociales (PAED). Facultad de Humanidades y Educación.....	62

## INTRODUCCIÓN

El informe de la Coordinación Académica de la Facultad de Humanidades y Educación (FHE) de la Universidad Central de Venezuela (UCV) que se presenta resume las actividades cumplidas y el alcance de los resultados obtenidos durante el año 2013, enmarcados en los lineamientos del Plan Estratégico de Gestión Decanal 2008-2011, extensivo al año 2013 en virtud de la coyuntura en la que no se han podido realizar elecciones universitarias por disposición del Tribunal Supremo de Justicia, según Sentencia de la Sala Electoral N° 83 de fecha 17-05-2012, por lo que las Autoridades Decanales no se han renovado.

La información aquí reflejada se deriva de los diferentes Informes de Gestión presentados por las Dependencias y Comisiones adscritas a la Coordinación Académica y reporta los casos aprobados por el Consejo de la Facultad entre el 22-01-2013 y el 10-12-2013.

### **Políticas**

La Coordinación Académica de la Facultad de Humanidades y Educación tiene como meta final el mejoramiento continuo de la calidad de la enseñanza en la Institución, así como la procura del mejor desempeño de sus profesores y alumnos. En este sentido, enunciaremos las políticas académicas que constituyen las líneas orientadoras para la puesta en práctica de planes y estrategias de esta Facultad:

- Mejoramiento de la calidad del estudiante a través de una atención integral que garantice equidad en las condiciones requeridas para atender la carrera universitaria y el rendimiento estudiantil.
- Mejoramiento de las condiciones de los estudiantes de la Facultad de Humanidades y Educación a través del desarrollo de programas que garanticen mayor equidad en el ingreso.
- Perfeccionamiento de mecanismos internos de admisión que privilegien la excelencia académica.
- Realización de cursos y proyectos de Servicio Comunitario.

- Atención a las necesidades de formación de la generación de relevo.
- Mejoramiento y atención a la carrera académica del profesorado de la Facultad de Humanidades y Educación.
- Promoción y fortalecimiento de la cooperación interfacultades.
- Integración pregrado- postgrado.
- Revisión y rediseño de los planes curriculares de las carreras de la Facultad, incluyendo la posibilidad de salidas intermedias como la de Técnico Superior Universitario (TSU).
- Actualización de la base legal (Reglamentos, Normativas y Disposiciones) a fin de proporcionar respaldo jurídico a los programas académicos.
- Automatización y sistematización de los procesos académicos-administrativos.
- Mejoramiento de la eficiencia en el uso de los recursos institucionales.

### **Misión<sup>1</sup>**

La Coordinación Académica de la Facultad de Humanidades y Educación coordina y supervisa las actividades académicas de Pregrado, en estrecha vinculación con el Postgrado. Formula, planifica, desarrolla y evalúa políticas y estrategias dirigidas hacia el mejoramiento de la calidad del profesorado y estudiantado. Igualmente propicia la modificación y cambio de los planes de las carreras según las necesidades de formación profesional, las exigencias del país y las nuevas tendencias curriculares.

### **Objetivos<sup>1</sup>**

- Fomentar el mejoramiento de la calidad del estudiante.
- Mejorar las condiciones de ingreso del estudiante y garantizar equidad en los procesos de admisión.
- Atender las necesidades de formación de la generación de relevo.
- Estimular el desarrollo de la carrera académica del profesorado.
- Propiciar la integración pregrado- postgrado, y Escuelas e Institutos.

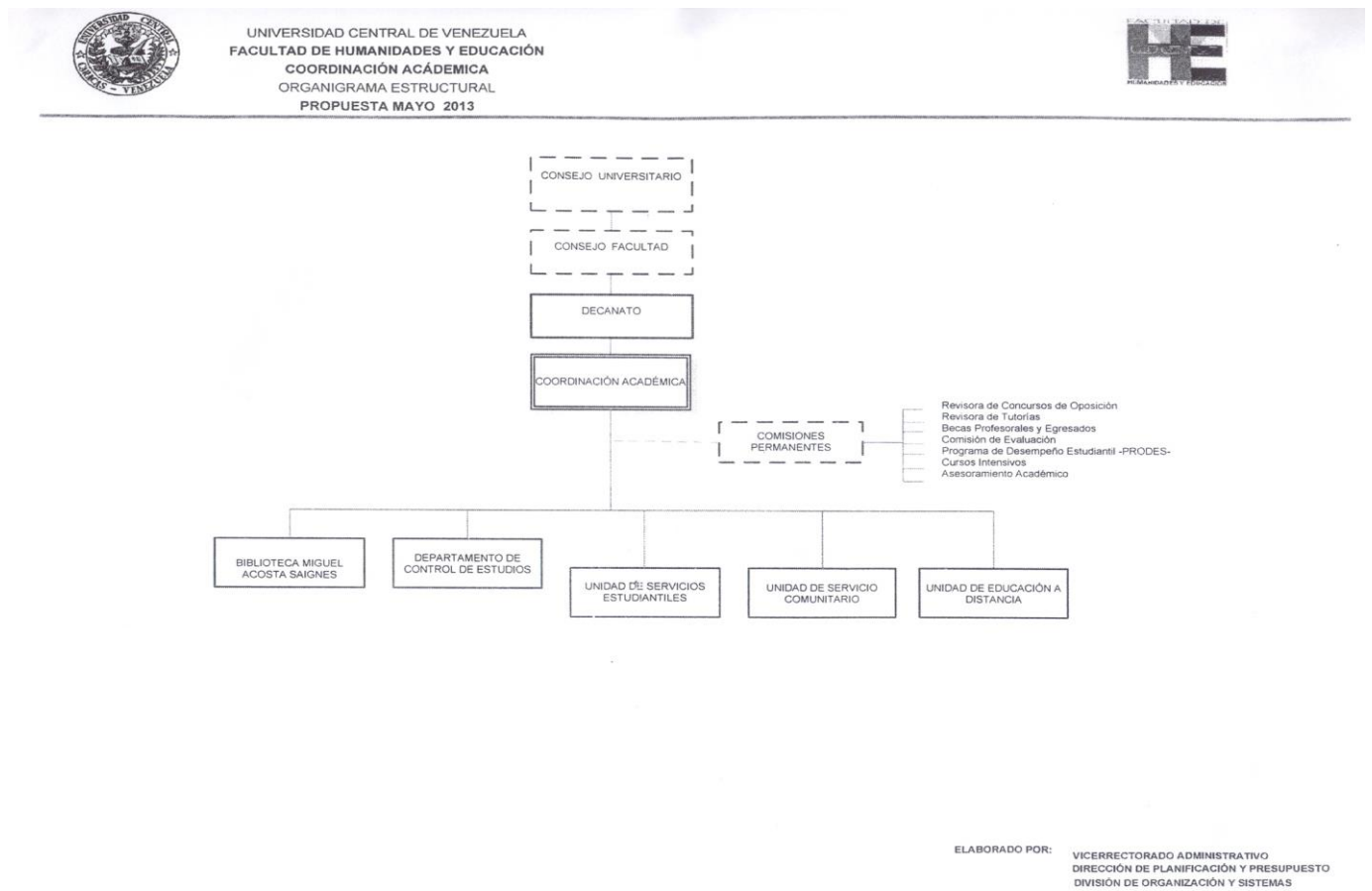
---

<sup>1</sup> <http://www.ucv.ve/organizacion/facultades/facultad-de-humanidades-y-educacion/organizacion/coordinacion-academica.html>

- Propiciar e impulsar la actualización y transformación curricular de las distintas Escuelas de la Facultad.
- Fortalecer la cooperación interfacultades en el área académica.

## ESTRUCTURA ORGANIZATIVA

Siguiendo lineamientos de la Dirección de Planificación y Presupuesto, División de Organización y Sistemas de Vicerrectorado Administrativo de la UCV, se modificó en el año 2013 el organigrama de la Coordinación Académica de la FHE. En tal sentido, la nueva estructura organizativa quedó conformada como se muestra en el siguiente organigrama, estructura aprobada por el Consejo Universitario el 29-05-2013.



ELABORADO POR: VICERRECTORADO ADMINISTRATIVO  
DIRECCIÓN DE PLANIFICACIÓN Y PRESUPUESTO  
DIVISIÓN DE ORGANIZACIÓN Y SISTEMAS

## PERSONAL

Para el año 2013 la Coordinación Académica de la Facultad dispuso del siguiente personal administrativo:

- 1 Cargo de Secretaria Ejecutiva I
- 1 Cargo de Planificador I.

Este año se jubiló la Licenciada Xiomara Torrealba, quien se desempeñaba como Planificador I, de igual forma en el 2013 se reclasificó administrativamente a la Secretaria, cargo ocupado por Yindy Coromoto González, quién pasó de Secretaria Ejecutiva I Grado 13 a Secretaria Ejecutiva II Grado 15.

## PLANES PROPUESTOS

Durante el año 2013 la Coordinación Académica de la Facultad de Humanidades y Educación dio continuidad al *Plan Integral de Ingreso, Formación, Tutoría y Ascenso de Instructores*, denominado T + A “Todo más Ascenso”, iniciado en el 2010. Este Plan estuvo orientado a regularizar la situación de profesores Instructores que no habían ascendido a la categoría de Asistente en el tiempo reglamentario.

Para el año 2010 se reportaron 141 Instructores en la condición descrita, es decir que no habían ascendido, bien porque el Tutor tenía pendiente la entrega de documentación relativa al Programa de Formación y Capacitación, o porque habiendo cumplido el Tutor con los trámites que le corresponden, el Instructor no había entregado el Trabajo de Ascenso.

En el año 2013, se reportan 12 entregas de Trabajos de Ascenso de Instructores que estaban incluidos en el grupo original de los 141 (Comisión Clasificadora Sectorial FHE, 2013), tal distribución se aprecia en la Tabla 1.

Una vez hecha la evaluación de los casos pendientes, luego de la implementación del “Plan T + A” durante los años 2011 al 2013, el Consejo de Facultad, conforme al Artículo 61 del *Reglamento del Personal Docente y de Investigación de la UCV* (19-10-2011) decidió abrir expediente disciplinario el 01-10-2013 a cinco (5) Instructores que no habían cumplido con la entrega, tres (3) de la



Escuela de Educación, uno (1) de la Escuela de Geografía y uno (1) de la Escuela de Idiomas Modernos. El seguimiento de los casos se muestra en la Tabla 2.

Tabla 1

*Distribución de Instructores que entregaron el Trabajo de Ascenso en el año 2013. Facultad de Humanidades y Educación*

<b>Escuela/Instituto</b>	<b>Nº Trabajos de Ascenso entregados</b>
Comunicación Social	1
Educación	4
Geografía	1
Idiomas Modernos	1
Letras	2
Psicología	1
Instituto de Geografía y Desarrollo Regional	1
Instituto de Filología Andrés Bello	1
<b>TOTAL</b>	<b>12</b>

*Fuente:* Comisión Clasificadora Sectorial FHE

Tabla 2

*Seguimiento de Instructores pendientes por la entrega del Trabajo de Ascenso Año 2013 FHE*

<b>Condición</b>	<b>2010</b>	<b>2011</b>	<b>2012</b>	<b>2013</b>
Casos pendientes	141	78	45	33*
Casos resueltos		63	33	12

\* Incluye los cinco casos con expediente abierto por el Consejo de la Facultad

*Fuente:* Coordinación Académica FHE

## **DEPENDENCIAS**

### **Departamento de Control de Estudios**

Es la Dependencia administrativa que tiene como misión consolidar y verificar la información relativa a los datos personales y académicos de la comunidad estudiantil de las diferentes Escuelas que constituyen la Facultad de Humanidades y

Educación, a fin de favorecer los procesos de inscripciones, certificaciones, grados, traslados, equivalencias, reincorporación, programación, entre otros. Tiene como objetivo ejercer supervisión amplia y suficiente sobre la información académica que se maneja de los estudiantes de la Facultad. Se interrelaciona con el Programa de Cooperación Interfacultades (PCI) y las unidades de la Secretaria de la UCV. El Licenciado Pedro Coronado ocupaba para el momento (año 2013) el cargo de Jefe de Control de Estudios de la Facultad de Humanidades y Educación.

Seguidamente se presentan estadísticas derivadas del Departamento de Control de Estudios:

La Facultad de Humanidades y Educación atendió una matrícula en el primer período (2013-1) de 9.295 estudiantes y en el segundo (2013-2) de 8.589 alumnos, lo que supone un descenso del 7% en relación con el 2012-2. En atención al número de profesores contabilizados en el 2013 (769 profesores) se puede establecer una relación profesor – alumno de 1: 11, la distribución de profesores por Escuela y Tiempo de Dedicación de la FHE se presenta en el Apéndice A.

El mayor número de alumnos se concentró al final del año en la Escuela de Educación que capitalizó el 33% de la población estudiantil. La mayoría de los estudiantes de Educación, el 21%, se ubicó en los Estudios Universitarios Supervisados (EUS), en el régimen anual 9%, y en el Componente Docente 3%. Como segunda Escuela se distinguió Idiomas Modernos con 11.45%. La Escuela de Psicología se ubicó en la tercera posición con 9.69%, seguida por la Escuela de Comunicación Social con 9.46%, y la Escuela de Bibliotecología y Archivología con 9.06% en cuarto lugar. También se puede observar que las Escuelas con menor densidad estudiantil fueron: Filosofía (4.63%), Geografía (5.08%), Historia (5.16%), y Letras (5.48%). Tal información se visualiza en la Tabla 3 y Gráfico 1.

Tabla 3

*Estadísticas estudiantiles por Escuela. Facultad de Humanidades y Educación Año 2013*

Escuela	Matrícula 2013-1	Matrícula 2013-2	Egreso*	Mención honorífica	Promedio Ponderado de Notas**
Artes	740	659	23	3	13.55
Bibliotecología y Archivología	866	779	77	2	12.37
Comunicación Social	904	813	64	4	13.46
Educación Anual	682	751	188	5	9.60
Educación EUS	1.818	1.750	***		11.67
Educación Componente Docente	266	270	32		
Filosofía	465	398	18	1	13.20
Geografía	502	437	44		11.30
Historia	480	444	19		10.94
Idiomas Modernos	1.115	984	37	3	10.03
Letras	579	471	60	4	12.77
Psicología	878	833	91	5	12.82
<b>TOTAL</b>	<b>9.295</b>	<b>8.589</b>	<b>653</b>	<b>27</b>	<b>11.97</b>

\* Incluye los grados de marzo y noviembre de 2013

\*\* Incluye los períodos 2013-1 y 2013-2

\*\*\* Los graduandos de Educación EUS están incluidos en la categoría Educación Anual, debido a que en la data no se discriminan.

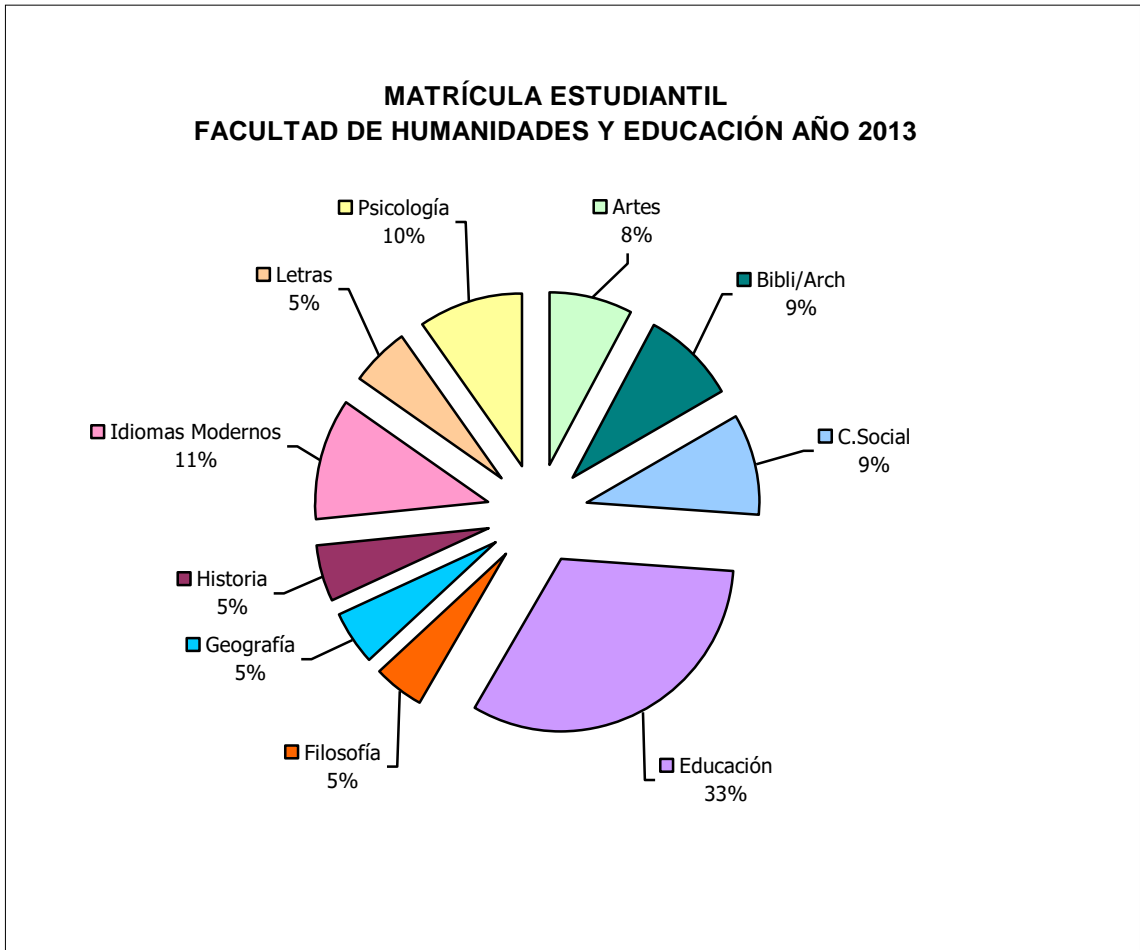
Fuente: Dpto. Control de Estudios

El promedio ponderado de notas de la Facultad para el año 2013 fue de 11.97 puntos (escala cero – veinte), lo que significó un aumento de décimas con respecto al año anterior, cuyo promedio fue de 11.05 puntos. Las Escuelas con mayor promedio fueron Artes, Comunicación Social y Filosofía; las de menor promedio Educación Anual (por debajo de la mínima aprobatoria), Idiomas Modernos e Historia. En general, aun

cuando se establece la distinción entre unas Escuelas y otras los datos indican un rendimiento académico deficiente, tal como se observa en la Tabla 3.

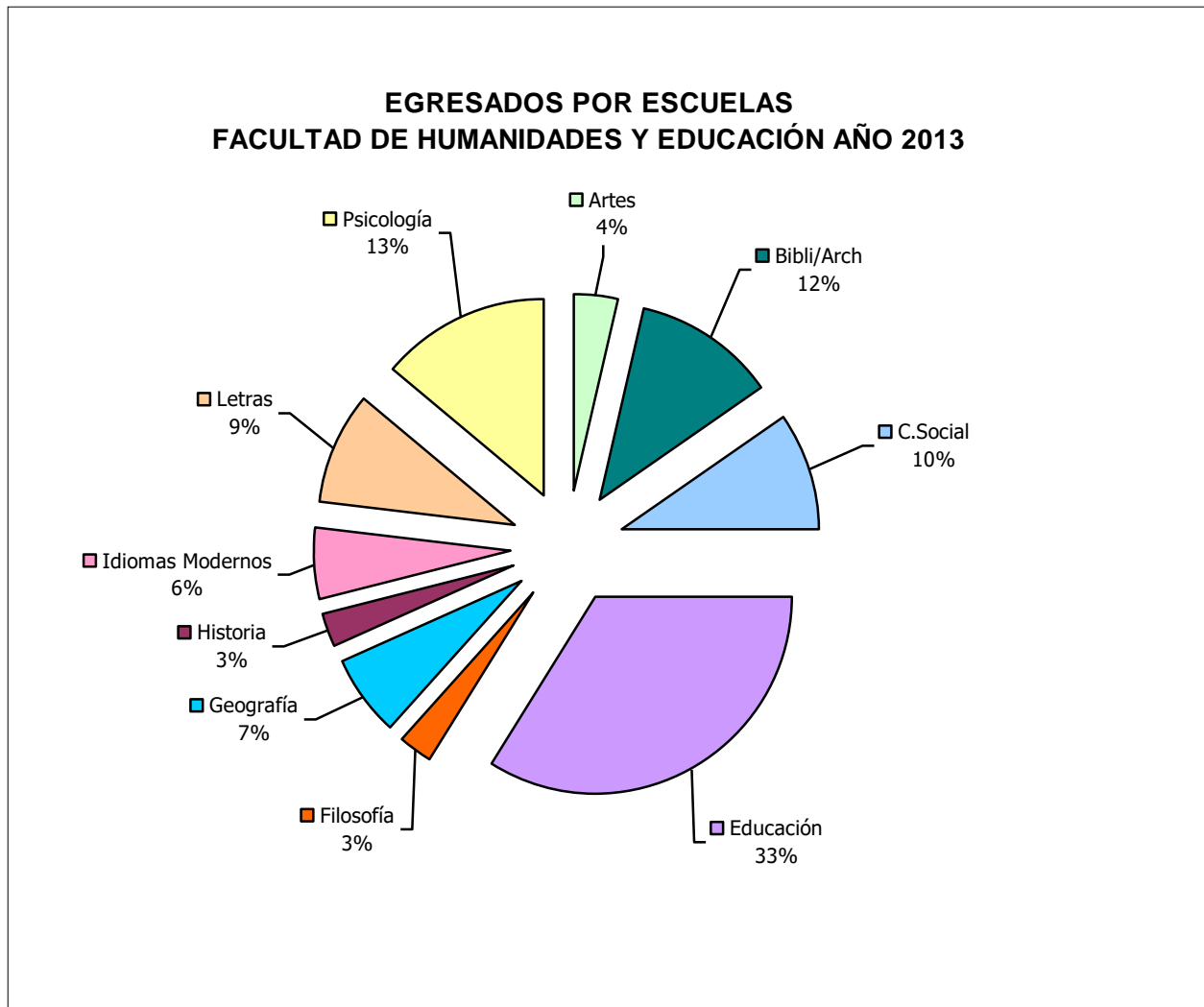
Con respecto al egreso, la Facultad graduó 653 nuevos profesionales, el mayor número de graduandos fue de la Escuela de Educación, incluyendo las tres modalidades de estudios, y el menor número de graduandos se reportó en las Escuelas de Filosofía e Historia, como se visualiza en el Gráfico 1. Se otorgaron 27 menciones honoríficas de éstas, 6 fueron Premio Especial de Graduación, 18 *Magna Cum Laude* y 3 *Suma Cum Laude*. Como se aprecia en la Tabla 3 el mayor número de menciones se otorgó en las Escuelas de Educación y Psicología.

Los datos de egreso podrían resultar contradictorios con los de rendimiento, expuestos en el párrafo precedente. Sin embargo, los promedios se calculan para todos los estudiantes, no sólo para los graduandos; es de hacer notar que el cálculo de esta medida se ve afectado por valores extremos que en este caso tienden a la baja. No obstante, se distinguen entre los egresados del año 2013 estudiantes meritorios (27) que superan la media del grupo en las diferentes Escuelas.



*Fuente:* Dpto. Control de Estudios

**Gráfico 1.** Matrícula estudiantil por Escuela. Facultad de Humanidades y Educación Año 2013



Fuente: Dpto. Control de Estudios

Gráfico 2. Distribución porcentual de egresados por Escuela. Facultad de Humanidades y Educación Año 2013

Anualmente la Facultad de Humanidades y Educación formula la previsión de cupos según modalidades de admisión. La previsión aprobada para nuevos ingresos durante el año 2013 fue de 1.738 cupos, lo que representó un decremento del 7% en comparación con el año 2012. Para este año el mayor porcentaje asignado lo obtuvo la Escuela de Educación en la modalidad de Estudios Universitarios Supervisados (EUS) con un 24%, en segundo lugar se posicionan las modalidades Evaluación Diagnóstica por Área de Conocimiento de Ciencias Sociales (EDACCs) y Asignación CNU-OPSU con 20% cada una.

El tercer nivel en la distribución de plazas lo ocupó el ingreso por Reincorporaciones, la cuarta posición Cambios y la quinta ingreso por Acta Convenio. Tal como se distribuyó en el año 2012. En la Tabla 4 y Gráfico 3 se muestra la distribución de cupos por modalidad de admisión.

Tabla 4

*Distribución de cupos por modalidad de admisión. Facultad de Humanidades y Educación Año 2013*

<b>Modalidad de admisión</b>	<b>Previsión cupos</b>	<b>%</b>
Actas Convenio	74	4.25
Artículo 25 ( Deporte-Cultura)	27	1.55
Cambio	83	4.77
CNU-OPUSU	350	20.13
Componente Docente	58	3.33
Convenio Amazonas	19	1.09
Convenio Delta Amacuro	18	1.03
Convenio Diplomático	12	0.69
Credenciales	24	1.38
Discapacidad	26	1.49
Egresados	27	1.55
Equivalencia	22	1.26
Estudios Simultáneos	22	1.26
Estudios Universitarios Supervisados (EUS)	420	24.16
EDACcs	360	20.71
PRODES	46	2.64
Programa Samuel Robinson	34	1.95
Reincorporación	116	6.67
<b>TOTAL</b>	<b>1.738</b>	<b>100%</b>

*Fuente:* Coordinación Académica FHE

**MODALIDADES DE ADMISION  
FACULTAD DE HUMNIDADES Y EDUCACIÓN AÑO 2013**

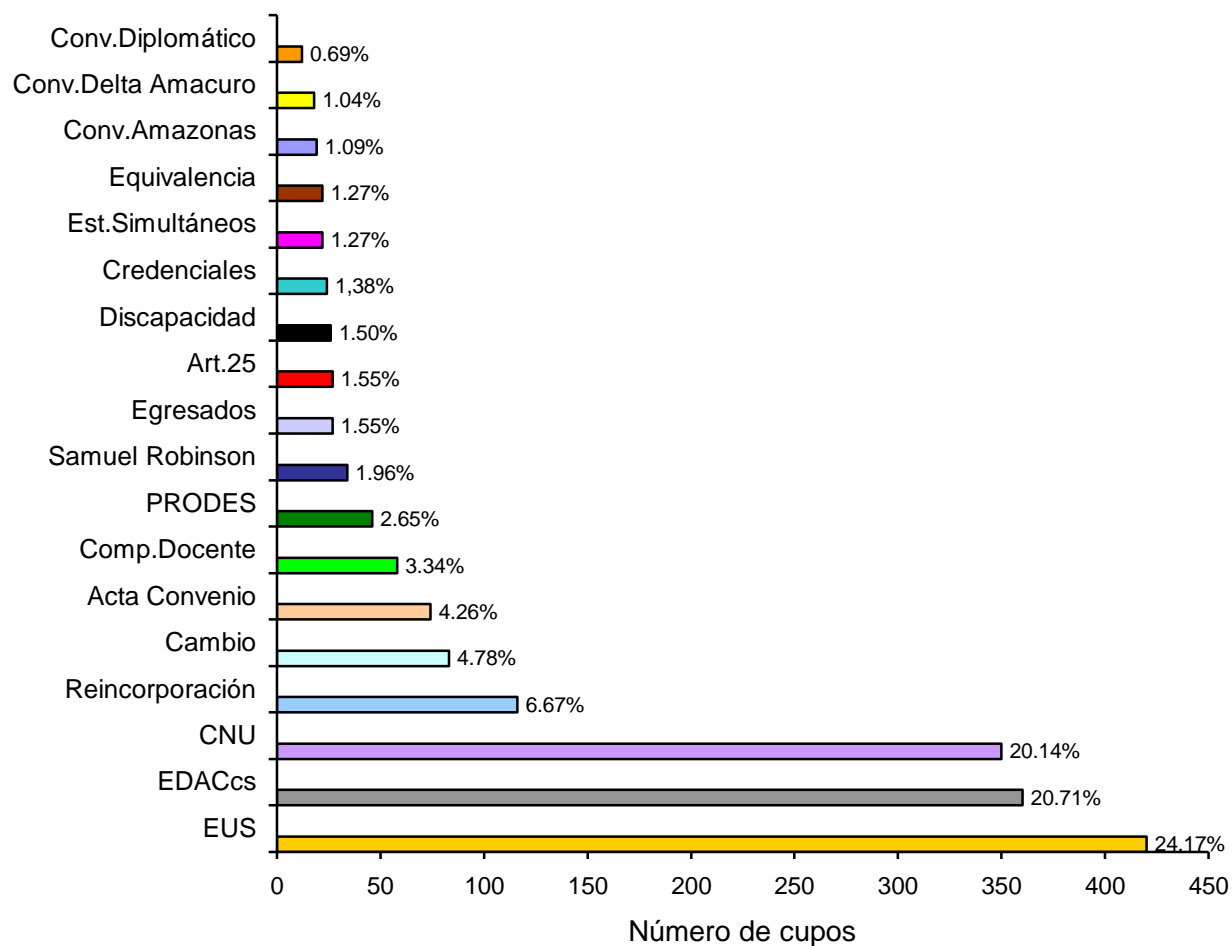


Gráfico 3. Distribución porcentual de cupos por modalidad de admisión. Facultad de Humanidades y Educación Año 2013

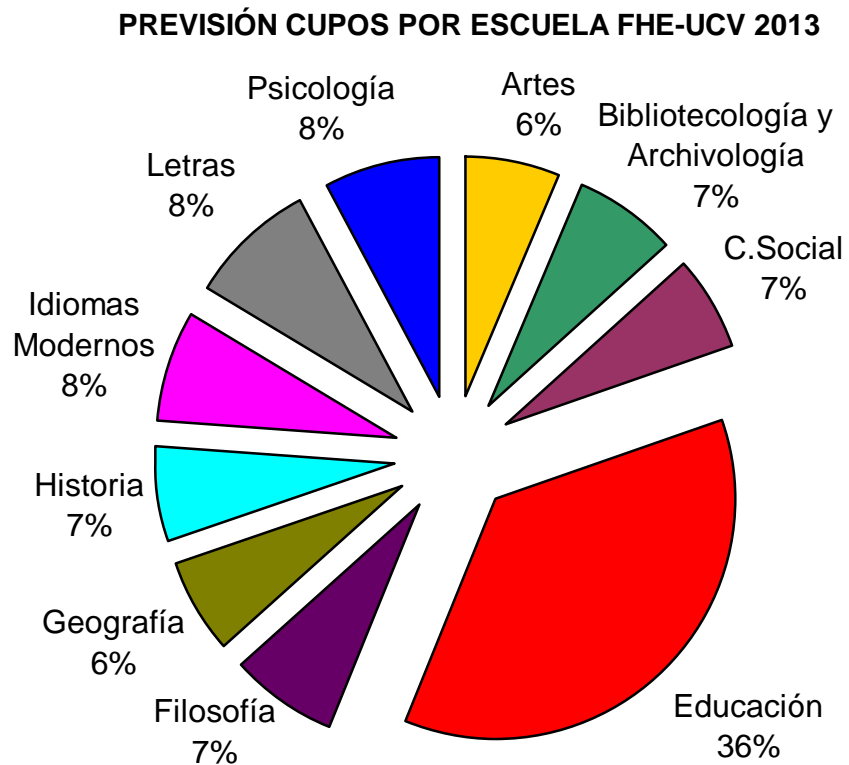
La distribución de cupos por Escuela se muestra la Tabla 5 y en el Gráfico 4, destacándose la Escuela de Educación con el mayor porcentaje (36%).



Tabla 5

*Distribución de cupos por Escuela. Facultad de Humanidades y Educación Año 2013*

<b>Escuela</b>	<b>Nº Cupos Previsión</b>
Artes	111
Bibliotecología y Archivología	120
Comunicación Social	114
Educación	631
Filosofía	125
Geografía	109
Historia	113
Idiomas Modernos	132
Letras	146
Psicología	137
<b>TOTAL</b>	<b>1.738</b>



*Gráfico 4. Distribución porcentual de cupos por Escuela. Facultad de Humanidades y Educación Año 2013*

### *Programa de Cooperación Interfacultades (PCI)*

En el marco del PCI, la Facultad de Humanidades y Educación ofreció 114 asignaturas electivas durante el año 2013 (comprende 2013-I y 2012-II), lo que representa un aporte del 37% a la oferta académica en relación con el total de cursos (306) dispuestos por las otras Facultades y Centros participantes del Programa.

La FHE ocupó el segundo lugar en la oferta académica del PCI en el año 2013, precedida por la Facultad de Ciencias Económicas y Sociales (FaCES). En cuanto a la oferta de asignaturas, se destacaron las Escuelas de Artes, Comunicación Social y Educación con más cursos. Se distinguieron también, aunque en menor proporción, las Escuelas de Psicología y Filosofía.

En este orden de ideas, la Facultad de Ciencias se posicionó en tercer lugar con 28 asignaturas y la Facultad de Ingeniería en cuarto lugar con 26 cursos ofertados. En la Tabla 6 y Gráfico 5 se muestra la distribución de asignaturas por la FHE y por otras Facultades y Centros participantes en el PCI.

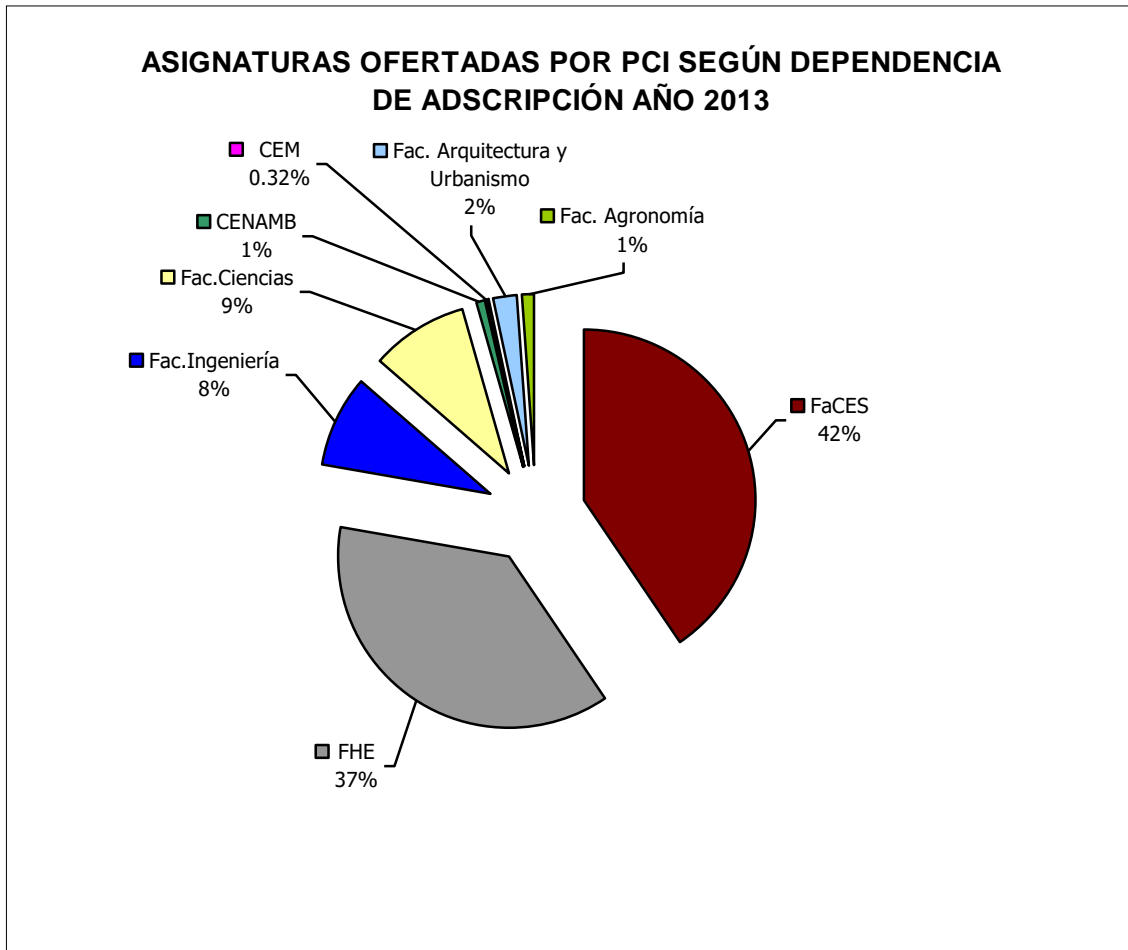
Tabla 6

*Asignaturas ofrecidas en el PCI. Facultad de Humanidades y Educación Año 2013*

<b>Escuela</b>	<b>2013-I</b>	<b>2013-II</b>	<b>TOTAL</b>
Artes	18	13	31
Bibliotecología y Archivología	0	2	2
Comunicación Social	13	7	20
Educación	1	17	18
Filosofía	6	3	9
Geografía	2	5	7
Historia	1	4	5
Idiomas Modernos	1	1	2
Letras	4	0	4
Psicología	3	8	11
Bomberos*	3	2	5
<b>TOTAL</b>	<b>52</b>	<b>62</b>	<b>114</b>

\* Se inscribe por la FHE

*Fuente:* PCI



Fuente: PCI

Gráfico 5. Distribución porcentual de asignaturas ofertadas a través del PCI por dependencia de adscripción. Año 2013

### Unidad de Servicios Estudiantiles (USE)

La USE brinda apoyo integral a los estudiantes de la Facultad de Humanidades y Educación bajo un enfoque bio-psico-social. En esta Unidad se da asesoramiento psicopedagógico, socio-económico, se ofrecen talleres que promueven el desarrollo estudiantil y se atiende al estudiante con discapacidad. La USE estuvo coordinada durante este año por la Lic. Leggy Justo, quien para el momento ocupaba el cargo de Jefe de la Dependencia.

A continuación se muestran algunas cifras a manera de síntesis del número de alumnos atendidos por los diferentes servicios de esta Unidad:

Registros: 3.286

- Asesoramiento Psicológico: 98
- Cambio de Escuela: 249
- Información General: 2.412
- Talleres USE: 527

En el año 2013 se reportaron 3.286 registros de usuarios, la gran parte (55%) estudiantes con edades comprendidas entre 16 y 20 años, de sexo femenino (67%) de la Facultad de Humanidades y Educación y comunidad estudiantil ucevista.

#### *Proceso de Cambio de Carrera a través de la Resolución 158*

En el año 2013 se implementó un nuevo *Sistema de Evaluación Vocacional de Cambio de Carrera* identificado por las siglas EVCC. Este nuevo sistema partió de la revisión de la Normativa en materia de cambios y de los procedimientos seguidos con anterioridad en la FHE. Es de hacer notar que el proceso de Cambio de Carrera por Res. 158 antes del año 2013 estaba asociado a la aplicación de la *Evaluación Diagnóstica por Área de Conocimiento de Ciencias Sociales* (EDACCs), es decir, los aspirantes a Cambio debían presentar esta Prueba y de sus resultados más una entrevista vocacional se derivaban los casos favorables al proceso.

En atención a que la EDACCs responde a fines distintos, ya que, su objetivo está orientado a la selección de estudiantes de nuevo ingreso, y a la dificultad cada vez mayor de sincronizar el cronograma de aplicación de la EDACCs con el proceso de Cambio, se tomó la decisión conjuntamente con el personal de la Unidad de Servicios Estudiantiles, que es la dependencia que se encarga de esta actividad, de diseñar un modelo distinto que fuese administrado directamente por la USE, sin depender del proceso de admisión.

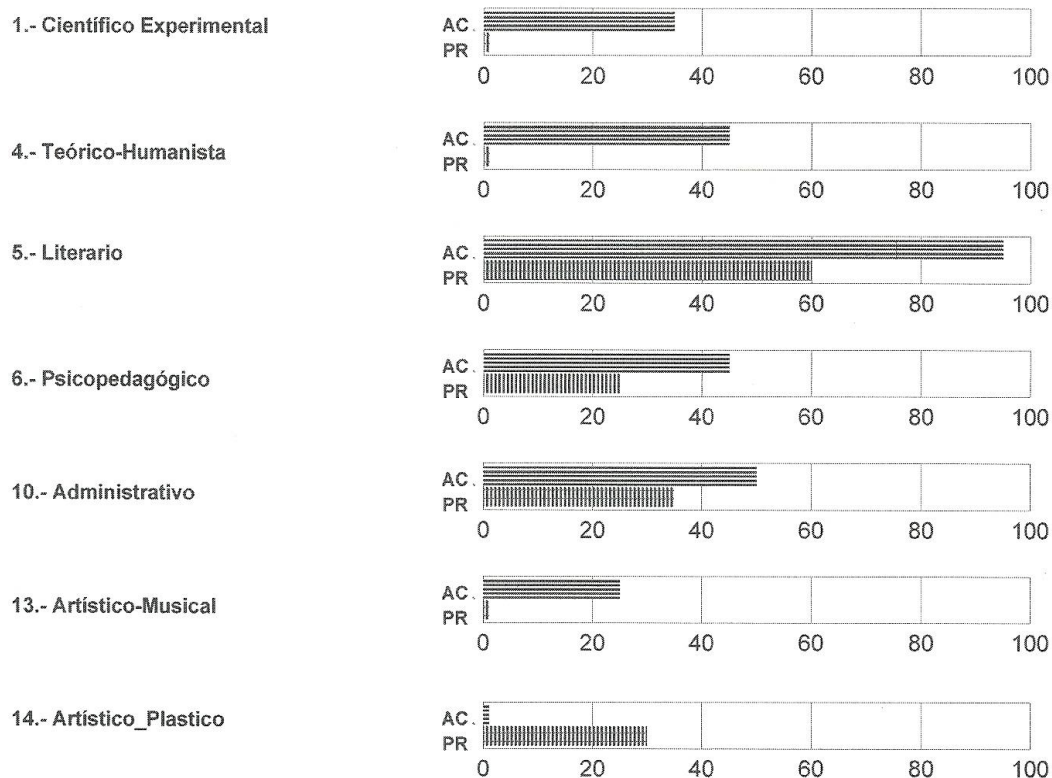
El nuevo modelo de *Evaluación Vocacional de Cambio de Carrera* (EVCC) para la FHE quedó conformado por tres componentes, a saber:

1. Vocacional
2. Aptitudinal

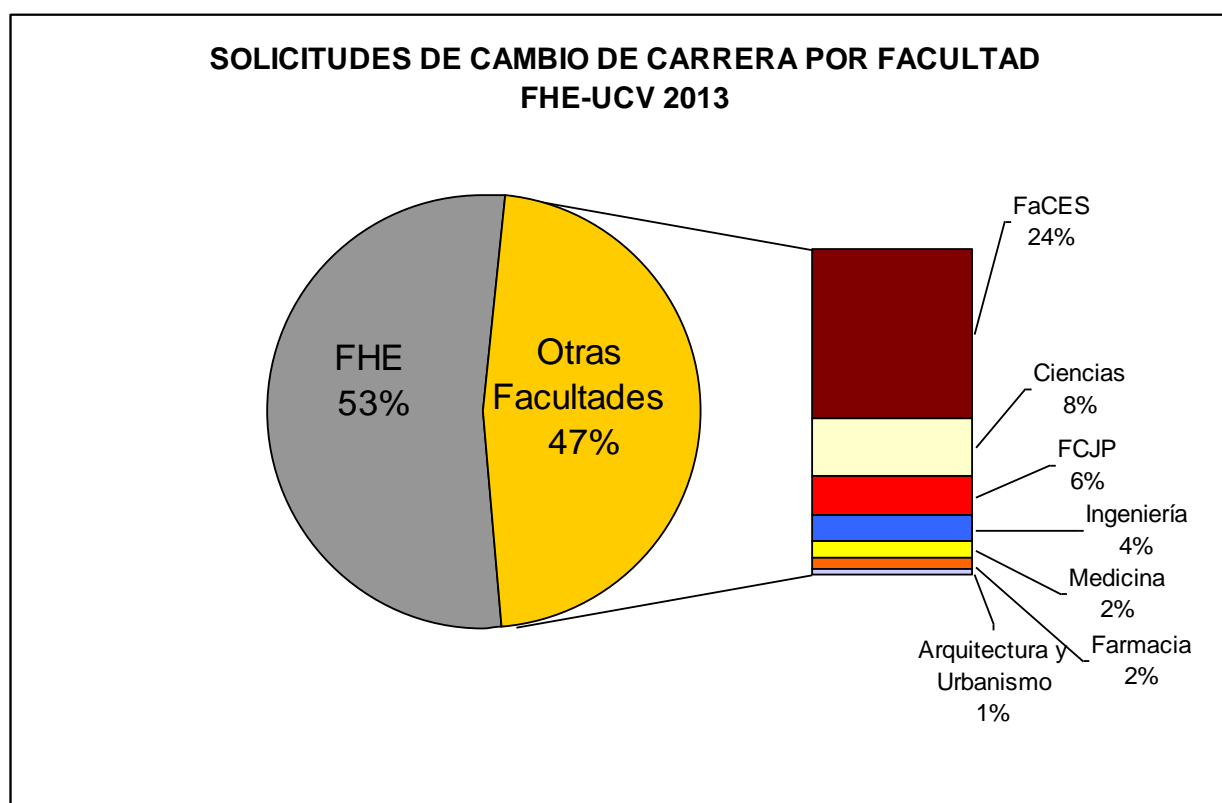
### 3. Personal

A tales fines se aplica una batería de pruebas de tipo vocacional, aptitudinal y de personalidad, y se realiza una entrevista a profundidad por personal especializado. A partir de los resultados se pondera cada componente y se calcula un índice, el que permite distinguir a los sujetos con mayor potencial proclive al Cambio de Carrera.

Cabe destacar que para el procesamiento de datos de la EVCC se diseñó un sistema automatizado por parte del Ing. Aquiles Yuste, personal profesional adscrito a la Comisión de Evaluación de la Facultad, lo que favorece la emisión de resultados precisos y fáciles de interpretar. Seguidamente se muestra un ejemplo de una de las salidas que genera el sistema:



Hubo 249 solicitudes de Cambio de Carrera por *Resolución 158*, el 53% (132 casos) provino de la misma Facultad de Humanidades y Educación, seguida por la Facultad de Ciencias Económicas y Sociales, como se aprecia en el Gráfico 6. Las Escuelas con mayor demanda por concepto de Cambio fueron Psicología, Comunicación Social, Idiomas Modernos y Artes. Esta distribución se visualiza en la Tabla 7 al igual que la demanda satisfecha, que asciende al 20%. Cabe destacar que el límite de cupos por concepto de Cambio de Carrera se establece de acuerdo a la previsión anual para la Facultad y en este sentido, se preserva lo establecido en el *Reglamento de Admisión de la UCV* que fija un porcentaje no inferior al 6%.



Fuente: USE

Gráfico 6. Solicitudes de Cambio de Carrera por Resolución 158 discriminadas por Facultad de Procedencia. Facultad de Humanidades y Educación Año 2013

Tabla 7

*Demanda y demanda satisfecha por Cambio de Carrera según Res.158. Facultad de Humanidades y Educación Año 2013*

<b>Escuela Solicitada</b>	<b>Nº Solicitudes</b>	<b>% Solicitudes</b>	<b>Demanda Satisfecha</b>	<b>% Demanda Satisfecha</b>
Artes	23	9	8	35
Bibliotecología y Archivología	1	0.40	1	100
Comunicación Social	80	32	13	16
Educación	5	2	2	40
Idiomas Modernos	31	12	10	32
Letras	3	1	3	100
Psicología	106	43	12	11
<b>TOTAL</b>	<b>249</b>	<b>100%</b>	<b>49</b>	<b>20%</b>

*Fuente:* USE

Entre otras actividades realizadas por la USE se refiere que se dictaron 21 talleres en las áreas de: Lenguaje Oral y Escrito (8), Informática (4) y Crecimiento Personal (7), Metodología de la Investigación (1) y Técnicas de Aprendizaje (1). De estos talleres los más demandados fueron en primer lugar Redacción, seguido de Técnicas para Hablar en Público y en tercer lugar Comprensión Lectora. En la Tabla 8 se muestra el número de inscritos por taller en el año 2013.

Tabla 8  
Talleres dictados por la Unidad de Servicios Estudiantiles de la Facultad de Humanidades y Educación  
Año 2013

<b>Área</b>	<b>Nº Inscritos</b>
<b>Taller</b>	
<b>Lenguaje Oral y Escrito</b>	
Redacción	123
Ortografía	61
Técnicas para hablar en público	100
Comprensión lectora	76
<b>Sub-total</b>	<b>360</b>
<b>Informática</b>	
Sistema Operativo	18
Mantenimiento de equipos de computación	32
<b>Sub-total</b>	<b>50</b>
<b>Crecimiento personal</b>	
Comunicación estratégica y liderazgo	23
Inteligencias emocionales	28
Resolución de conflictos	17
Lengua de señas venezolana	25
<b>Sub-total</b>	<b>93</b>
<b>Metodología de la Investigación</b>	
Aprendiendo a investigar	11
<b>Sub-total</b>	<b>11</b>
<b>Técnicas de Aprendizaje</b>	
Estrategias básicas para el aprendizaje	13
<b>Sub-total</b>	<b>13</b>
<b>TOTAL</b>	<b>527</b>

Fuente: USE

Se destaca a los Estudiantes Psicología y, Bibliotecología y Archivología como los usuarios de mayor incidencia en la inscripción de los Talleres USE.

#### *Premio al Mérito Estudiantil*

La Coordinación Académica de la Facultad postuló en el año 2013 a 36 estudiantes al *Premio al Mérito Estudiantil Mención Rendimiento Académico*. Estos estudiantes alcanzaron los promedios ponderados más altos por Escuela, cuyo rango



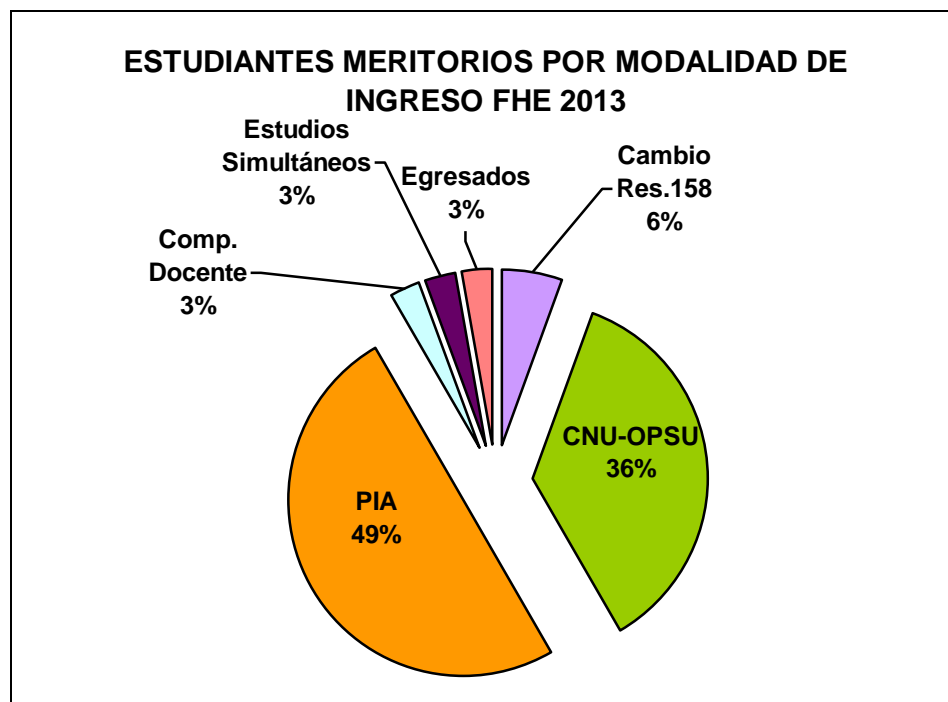
oscila entre 16.07 y 19.71 puntos (escala cero-veinte). Para beneplácito, estos estudiantes estuvieron incluidos en la lista de los mejores estudiantes de la UCV, encabezando las primeras cuatro posiciones y de la sexta a la octava. Satisfactoriamente, el mejor estudiante de la UCV de ese año resultó ser de la FHE.

Los estudiantes distinguidos fueron:

<b>Escuela</b>	<b>Lugar</b>	<b>Apellidos</b>	<b>Nombres</b>	<b>Promedio</b>
Educación	1	Sayago Corro	Danny Jesus	19,71
Artes	2	Burgos Sifontes	Gabriela del Mar	19,67
	3	Gutiérrez Calzadilla	Alejandra	19,65
Educación	4	Schennel Ottati	Waleska Aurora	19,62
Educación	6	Rodríguez Conde	Pedro Miguel	19,47
Filosofía	7	Chávez Gonzalez	Marcel Rafael	19,41
Artes	8	Noguera Brajkovich	Stephanie Carolina	19.40

*Fuente:* Organización de Bienestar Estudiantil

Como dato de interés se menciona que los estudiantes con mejores promedios de la FHE que fueron postulados en el año 2013 al *Premio al Mérito Académico Mención Rendimiento Académico*, ingresaron en su mayoría (49%) por Prueba Interna de Admisión (PIA). La distribución por modalidad de ingreso se muestra en la el Gráfico 7, en el que se distinguen las categorías asignación CNU-OPSU, PIA, Componente Docente, Cambio de Carrera por Resolución 158, Egresados y Estudios Simultáneos.



*Fuente:* Departamento de Control de Estudios

*Gráfico 7.* Estudiantes con los promedios académicos más altos de la FHE diferenciados por modalidad de ingreso a la UCV. Año 2013

### **Biblioteca Miguel Acosta Saignes**

Es un centro de documentación e información que tiene como objetivos favorecer el acceso a la información y al conocimiento, necesario para el quehacer intelectual de los miembros de la comunidad de la Facultad de Humanidades y Educación, y prestar apoyo a sus actividades de docencia, investigación a través de sus colecciones.

*La Biblioteca Miguel Acosta Saignes* presta sus servicios fundamentalmente a seis (6) Escuelas de la Facultad: Artes, Bibliotecología y Archivología, Filosofía, Geografía, Historia y Letras. Para el año en referencia, esta Biblioteca estuvo dirigida por la Lic. Ledys Escorcía, quien ocupaba el cargo de Jefe de Biblioteca.

Esta Biblioteca fue visitada por 6.133 usuarios durante el año 2013, registrados tanto en la Sala de Consulta (4.280) como de Referencia (1.853), de igual forma, se revisaron 10.768 obras, lo que supone alrededor de dos (2) obras por persona. La

mayor proporción (49%) de las obras consultadas son de las áreas de Bibliotecología y Archivología, Artes e Historia, tal como se reportó en el año 2012.

El 83% de los usuarios provienen de la Facultad de Humanidades y Educación, el 17% restante son usuarios UCV y externos. La distribución de los usuarios por origen y obras consultadas se muestra en la Tabla 9 y Gráfico 8.

Tabla 9

*Usuarios por dependencia de origen y obras consultadas en las Salas de Consulta y Referencia de la Biblioteca Miguel Acosta Saignes. Facultad de Humanidades y Educación Año 2013*

<b>Escuela/Procedencia</b>	<b>N° usuarios</b>	<b>N° obras consultadas</b>
Artes	1.027	1.793
Bibliotecología y Archivología	1.105	2.038
Comunicación Social	145	262
Educación	104	169
Filosofía	519	829
Geografía	589	1.100
Historia	849	1.487
Idiomas Modernos	82	134
Letras	639	1.071
Psicología	40	64
UCV	694	1.226
Externos	340	595
<b>TOTAL</b>	<b>6.133</b>	<b>10.768</b>

*Fuente:* Biblioteca Miguel Acosta Saignes

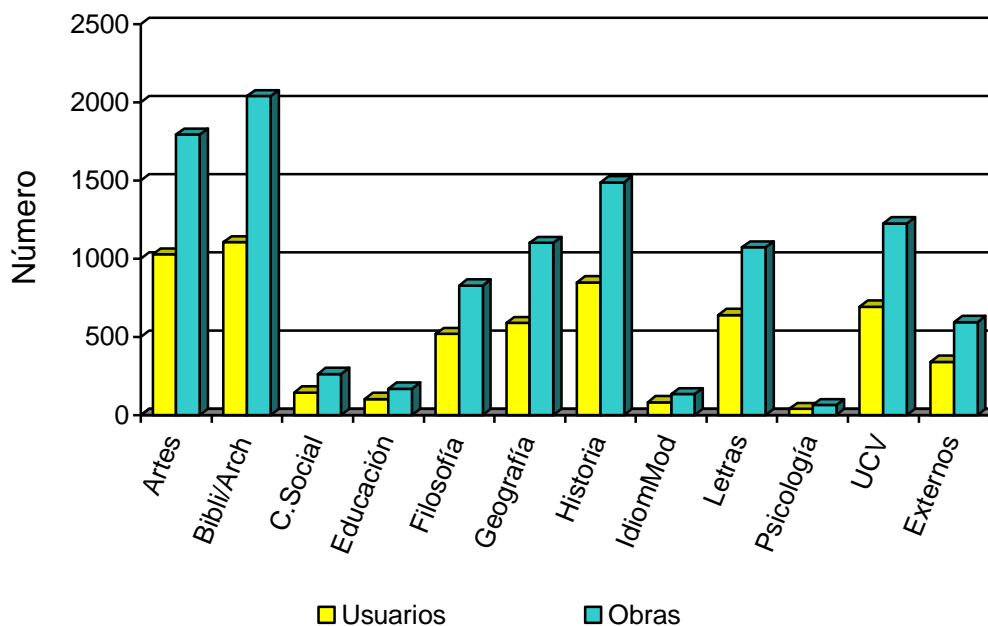


Gráfico 8. Distribución de usuarios y obras consultadas en la Biblioteca Miguel Acosta Saignes. Facultad de Humanidades y Educación Año 2013

En el Informe Anual del año 2013 se recogen estadísticas generales que resumen diferentes componentes de la Biblioteca, en las Tablas siguientes se muestran los datos:

### *Recursos Humanos*

El personal que laboró en la Unidad de Servicios de Información *Miguel Acosta Saignes*, se distribuyó en dos turnos, en horario corrido a fin de cubrir la jornada de la Biblioteca de doce (12) horas, de 8:00 a.m. a 7:45 p.m. Exceptuando los días viernes cuyo horario estuvo comprendido entre 8:00 a.m. a 7:30 p.m.

Tabla 10

*Personal de la Biblioteca Miguel Acosta Saignes. Facultad de Humanidades y Educación Año 2013*

<b>Cargo</b>	<b>Personal</b>
Bibliotecólogo III	1
Oficinista II	1
Auxiliares de Biblioteca I	2
Auxiliar de Biblioteca II	1
Becarios ayudantes (OBE)	8
Pasantes por Facultad	11
Asistente I	1
Asistente II	1
Mantenimiento	1
<b>TOTAL</b>	<b>27</b>

*Fuente: Biblioteca Miguel Acosta Saignes*

### *Ejecución presupuestaria*

Seguidamente se muestra en la Tabla 11 la distribución presupuestaria de la *Biblioteca Miguel Acosta Saignes* ejecutada durante el año 2013.

Tabla 11

*Distribución de fondos de la Biblioteca Miguel Acosta Saignes. Facultad de Humanidades y Educación Año 2013*

<b>Fondo</b>	<b>Cuenta</b>	<b>Descripción</b>	<b>Monto Anual</b>
F11	402100200000	Materiales y útiles de limpieza	2.174,00
F14	403070200000	Imprenta y reproducción	7.250,00
F14	403120100000	Conservación y reparación	3.600,00
F14	403180100000	Impuesto al Valor Agregado	1.333,80
F14	404090300000	Mobiliario y equipos de alojamiento	265,00
F24	403120100000	Conservación y reparación	1.500,00
F24	403180100000	Impuesto al Valor Agregado	180,00
<b>TOTAL</b>			<b>16.275,80</b>

*Fuente: Biblioteca Miguel Acosta Saignes*

### *Procesos Técnicos*

En esta sección se realizan actividades eminentemente técnicas, entre las más relevantes están:

- Catalogación y clasificación
- Ingreso del material a la base de datos
- Reparación del material bibliográfico
- Corrección de la catalogación y clasificación del material bibliográfico
- Inventario anual.
- Alfabetización de los diferentes catálogos.
- Realización del catálogo de nuevas adquisiciones.

Tabla 12

*Material bibliográfico procesado técnicamente. Facultad de Humanidades y Educación Año 2013*

<b>Descripción</b>	<b>Cantidad</b>
Libros	84
Tesis	106
Trabajos de Ascenso	23
Donaciones	22
<b>TOTAL</b>	<b>235</b>

*Fuente:* Biblioteca Miguel Acosta Saignes

En atención a otros aspectos técnicos llevados a cabo en la *Biblioteca Miguel Acosta Saignes* durante el año 2013 se indica:

Ingreso a la base de datos de la FHE-UCV (429 ingresos):

- 84 Libros
- 157 Tesis
- 23 Trabajos de Ascenso
- 165 Material donado

El inventario de la colección se realiza anualmente por el personal de la Biblioteca (empleados y pasantes) bajo la supervisión de la Dirección, se hace con la finalidad de conocer el estado del fondo bibliográfico y la cantidad de títulos y ejemplares con los que cuenta la Unidad de Servicios de Información, así como detectar

los que están deteriorados para su recuperación y poder de esta forma prestar un servicio de buena calidad. El fondo bibliográfico corresponde al total de ejemplares de los libros, tesis, libros de reserva, trabajos de ascensos, y obras de referencia. En las Tablas 13 y 14 se presenta el inventario anual de la colección, tanto en formato impreso como digital.

Tabla 13

*Fondo Bibliográfico Anual de la Colección 2013. Biblioteca Miguel Acosta Saignes. Facultad de Humanidades y Educación.*

<b>Descripción</b>	<b>Número</b>
Fondo Bibliográfico	49.231
Libros	44.761
Tesis	3.868
Trabajos de Ascenso	602
<b>TOTAL</b>	<b>98.462</b>

*Fuente:* Biblioteca Miguel Acosta Saignes

Tabla 14

*Recursos electrónicos Biblioteca Miguel Acosta Saignes. Facultad de Humanidades y Educación Año 2013*

<b>Recursos Electrónicos</b>	<b>Cantidad</b>
Enciclopedias multimedia	25
Diccionarios multimedia	4
Documentos multimedia	18
CD ROM música clásica	52
Tesis	714
Trabajos de ascenso	1
<b>TOTAL</b>	<b>814</b>

*Fuente:* Biblioteca Miguel Acosta Saignes.

Tabla 15

*Libros por compra y donación. Facultad de Humanidades y Educación Año 2013*

<b>Material</b>	<b>Compra</b>	<b>Donación otras instituciones</b>	<b>Donación colecciones personales*</b>	<b>TOTAL</b>
Títulos	24	312	165	501

\*Donación Prof. José Fabbiani Ruíz

*Fuente:* Biblioteca Miguel Acosta Saignes

En cuanto a Tesis y Trabajos de Ascenso incorporados a la Biblioteca, se reporta en el año 2013 un total de 106 Tesis y 23 Trabajos de Ascenso.

En referencia a material extraviado, se reporta en el año 2013 un total de 76 libros perdidos.

#### *Adquisiciones equipos*

Se destaca en el Informe de Gestión de la Biblioteca Miguel Acosta Saignes del año 2013 la adquisición de nueve (9) equipos de computación, uno (1) de ellos nuevo y los otros ocho (8) transferidos de otra dependencia.

#### *Productos que genera la Biblioteca*

- *Catálogo de tesis:* Es donde se reseñan los trabajos intelectuales generados por los egresados de la FHE – UCV.
- *Catálogo de nuevas adquisiciones:* Contiene el listado de libros por compra y donación, el cual es enviado a las Direcciones de todas las Escuelas de la FHE-UCV, así mismo es expuesto en la recepción de la Biblioteca con el fin de ser consultado por los usuarios.
- *Cartelera:* En ellas se promociona el material bibliográfico que ha sido adquirido por compra y donaciones; se promueven los diferentes eventos que se realizan en las diferentes Escuelas de la Facultad e Instituciones externas
- *Bibliografía temática:* Se elabora a petición de los profesores y usuarios en general.
- *Tríptico informativo,* donde se da a conocer a los usuarios sobre la Unidad de Información, su misión, reseña histórica, los servicios, el horario de atención al público.



- *Manual de organización de la Biblioteca.*
- *Estadísticas mensuales de las obras consultadas.*

### *Eventos*

La Biblioteca ha sido escenario de diferentes eventos de carácter académico, como por ejemplo: la celebración del Día del Libro, conferencias sobre diferentes temáticas, de igual forma, ha ofrecido visitas guiadas a los bachilleres de los primeros semestres de cada Escuela de la FHE.

### **Unidad de Servicio Comunitario**

La Unidad de Servicio Comunitario de la Facultad es la encargada, a través de las diferentes Comisiones de las Escuelas de dar cumplimiento al Decreto Ley sobre el Servicio Comunitario (2005) [SC]. Esta Unidad coordina las actividades profesionales que desarrollan los estudiantes de la Facultad de Humanidades y Educación que cursan últimos semestres, en beneficio de la comunidad, aplicando sus conocimientos científicos, técnicos, culturales, deportivos y humanísticos; adquiridos durante su formación académica. Esta Unidad estuvo coordinada durante el año 2013 por la Profesora Eunice Siso Lucena.

El Servicio Comunitario tiene una duración mínima de ciento veinte horas académicas, las cuales deben cumplirse en un lapso no menor de tres meses. Los prestadores del Servicio Comunitario son estudiantes que hayan cumplido al menos con el cincuenta por ciento (50%) del total de la carga académica de la carrera que aspiren al ejercicio de la profesión.

De acuerdo a la información reportada en el año 2013, se desarrollaron 223 proyectos de SC, siendo la Escuela de Educación en primer lugar la que presentó el mayor número de proyectos, seguida de la Escuela de Comunicación Social, tales datos pueden ser visualizados en la Tabla 16.

Tabla 16

*Proyectos de Servicio Comunitario ejecutados. Facultad de Humanidades y Educación Año 2013*

Escuela	No. de Proyectos Ejecutados	Tutores	No. Estudiantes			No. Personas Atendidas	
			Femenino	Masculino	Total	Directas	Indirectas
Artes	8	4	45	23	68	-	-
Bibliotecología y Archivología	4	5	71	51	122	-	-
Comunicación Social	44	1	61	14	75	-	-
Educación	92	-	-	-	-	-	-
Filosofía	6	1	-	-	-	-	-
Geografía	6	5	9	9	18	390	1.300
Historia	10	2	9	11	20	-	-
Idiomas Modernos	7	6	74	35	109	341	565
Letras	20	1	-	-	-	390	-
Psicología	26	14	57	14	71	-	-
<b>TOTAL</b>	<b>223</b>	<b>39</b>	<b>326</b>	<b>157</b>	<b>483</b>	<b>1.121</b>	<b>1.865</b>

*Fuente:* Unidad de Servicio Comunitario

Durante el año 2013 se realizaron dos convalidaciones del Servicio Comunitario, correspondientes a los proyectos:

1. Clínicas Educativas dirigidas a los alumnos inscritos en el Colegio de Educación Básica El Amarillo, ubicado en San Antonio de Los Altos, Edo. Miranda. Escuela de Filosofía.
2. Movimiento de Educación Social Fe y Alegría, en el Municipio Guaicaipuro, Los Teques, Edo. Miranda. Escuela de Idiomas Modernos.

Se mencionan a continuación otras actividades en las que participó la Coordinación de Servicio Comunitario de la FHE durante el año 2013:

1. Participación de la Coordinadora de Servicio Comunitario, como monitora del área de Formación Ciudadana y Responsabilidad Social, en el Ciclo de Encuentros: "Competencias Genéricas y Transversales. ¿Qué enseñamos? y ¿Qué debemos enseñar?". Evento realizado en marzo de 2013.

Mención especial y el reconocimiento de la Coordinación de SC para los profesores: Nora Ovelar (Esc. Educación), Agustín Arzola (Esc. Historia),

Adalberto Castellanos (Esc. Historia), Carlos Colina (ININCO), José Gómez (Esc. Psicología), Lorena Ortiz (Esc. Geografía), Maribel Piñango (Esc. Geografía), Janette Jiménez (FaCES), Renato Cerullo (Esc. Idiomas), Ana Lisett Rangel (Instituto de Psicología), Devorah Gamero (Unidad de SC), quienes tuvieron a bien apoyar este evento con su participación como árbitros y ponentes.

2. *I Feria Iberoamericana de Aprendizaje –Servicio 2013 (FIAS 2013)*, realizada durante los días 30, 31 de octubre y 1 de noviembre.

## **COMISIONES PERMANENTES**

### **Comisión de Curriculum**

La Comisión de Curriculum adscrita al Consejo de la Facultad y articulada a la *Gerencia de Planificación, Desarrollo y Evaluación Curricular* del Vicerrectorado Académico, estuvo coordinada por la Profesora Luisa Lezama. Esta Comisión gestionó durante el año 2013 dos modificaciones de planes de estudios, la primera un cambio menor del pensum de estudios de la Escuela de Psicología, y la segunda también un cambio menor de la Escuela de Educación.

### **Comisión Revisora de Concursos de Oposición**

Los Concursos de Oposición de la Facultad de Humanidades y Educación son regulados a través de la *Comisión Revisora de Concursos de Oposición*, que es la encargada de velar por el cumplimiento de todas las disposiciones legales y reglamentarias referentes a los Concursos que se realicen en las Escuelas e Institutos de la Facultad para la incorporación de Personal Docente y de Investigación.

Esta Comisión estuvo constituida durante el período 2013 por los siguientes Profesores: Rodrigo Fernández, Alejandro Terenzani y Tomás Palacios.

Seguidamente, en la Tabla 17, se muestran estadísticas de gestión relativas a la tramitación de Concursos de Oposición en el año 2013.

Tabla 17

Concursos de Oposición tramitados. Facultad de Humanidades y Educación Año 2013

Escuela/Instituto	Nº	DEDICACIÓN			FASE	
		Convencional	Medio Tiempo	Tiempo Completo	I	II
Artes	2		2			2
Bibliotecología y Archivología	1	1				1
Comunicación Social	12	2	4	6	11	1
Educación	27	16	8	3	13	14
Filosofía	2			2		2
Geografía	4		2	2	2	2
Historia	0					
Idiomas Modernos	10	4	2	4	5	5
Letras	12	1	8	3	4	8
Psicología	0					
Inst. Geo y D. Reg	2		1	1		2
IFAB	3			3	2	1
Inst. Inv. Lit.	2			2		2
Inst. Filosofía	0					
Inst. Psicología	0					
Inst. Est. Hisp.	0					
ININCO	2			2	1	1
<b>TOTAL</b>	<b>79</b>	<b>24</b>	<b>27</b>	<b>28</b>	<b>38</b>	<b>41</b>
Sumatoria			<b>79</b>		<b>79</b>	

Fuente: Coordinación Académica FHE

Se destaca a partir de los datos indicados en la Tabla 17 que la mayor proporción de Concursos (34%) se tramitó por la Escuela de Educación. En mayor porcentaje (35%) se abrió a Tiempo Completo y en Segunda Fase (52%).

En la Convocatoria Pública de los Concursos de Oposición del año 2013 se publicaron 47 Concursos, la mayor parte de ellos (45%) de la Escuela de Educación. En la Tabla 18 se muestra la distribución de los Concursos publicados.

Tabla 18

Concursos de Oposición publicados. Facultad de Humanidades y Educación Año 2013

Escuela/Instituto	Nº Publicados	DEDICACIÓN			REQUERIMIENTO		RESULTADO		
		Conv.	MT	TC	Lic.	IV Nivel	Interno	Externo	Concurso Desierto
Artes	1		1			1	1		
Bibliotecología y Archivología	1	1				1	1		
Comunicación Social	1		1			1	1		
Educación	21	11	7	3	3	18	10	5	6
Filosofía	3		1	2	3		2		1
Geografía	2		1	1		2	2		
Historia	0								
Idiomas Modernos	4	2	1	1		4	3		1
Letras	8		6	2		8	7	1	
Psicología	1			1	1		1		
Inst. G y Desr. Regional	2		1	1		2	2		
IFAB	1			1		1	1		
Inst. Inv. Literarias	1			1	1		1		
Inst. Filosofía	0								
Inst. Psicología	0								
Inst. Est. Hispanoamericanos	0								
ININCO	1			1		1		1	
<b>TOTAL</b>	<b>47</b>	<b>14</b>	<b>19</b>	<b>14</b>	<b>8</b>	<b>39</b>	<b>32</b>	<b>7</b>	<b>8</b>
Sumatoria		<b>47</b>			<b>47</b>		<b>47</b>		

Fuente: Coordinación Académica FHE

**Leyenda:**

Conv. Tiempo Convencional

MT: Medio Tiempo

TC: Tiempo Completo

Lic: Licenciatura

IV Nivel: Postgrado

Interno: Concurso ganado por personal contratado en el cargo.

Externo: Concurso ganado por personal no contratado en el cargo.

Desierto: Cargo sin ocupación

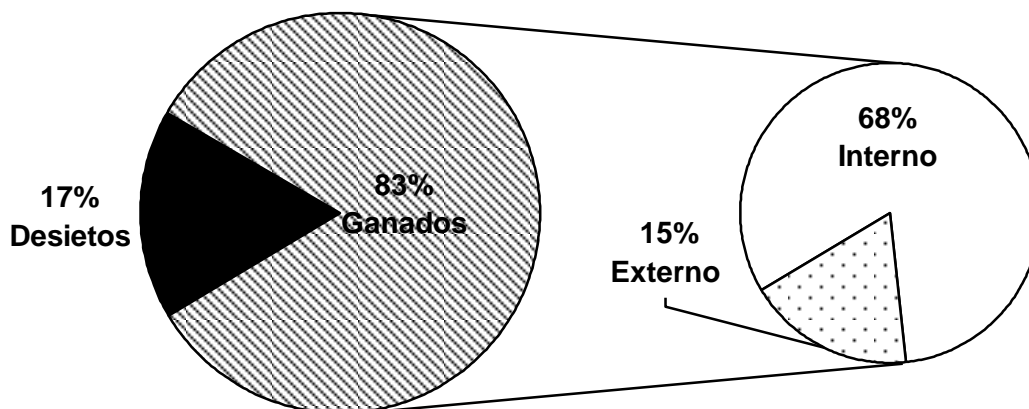


Gráfico 9. Relación de Concursos de Oposición ganados diferenciados por tipo de personal. Facultad de Humanidades y Educación Año 2013

Tal como se aprecia en el Gráfico 9, del total de cargos sometidos a Concurso de Oposición en la Convocatoria 2013 la mayoría fue ganado particularmente por los docentes que estaban contratados por la Institución (68%) y ocupaban el cargo. En menor proporción (15%) ganaron personas externas. El 17% de los Concursos quedó desierto en atención a las siguientes causas probables: a) no se inscribió nadie, b) hubo inscritos que no alcanzaron la nota mínima aprobatoria ( $X \geq 15$  puntos).

### Comisión Revisora de Informes de Tutorías

Se encarga de recibir y revisar los Informes Parciales y el Informe Final, así como los Temarios de Clase Magistral que realizan los Tutores de los Instructores en período de formación y capacitación. Esta Comisión estuvo conformada durante el año 2013 por los Profesores Janeth Rodríguez, Guillermo Durand y Fabricio Vivas. En la Tabla 19 se muestran indicadores asociados a la gestión de tutoría.

Tabla 19  
Indicadores de gestión de la Comisión Revisora de Informes de Tutorías. Facultad de Humanidades y Educación Año 2013

Escuela/Instituto	Número				
	Trámites	Instructores	Tutores	Informes Parciales y Finales	Temario de Clase Magistral
Artes	20	8	7	17	3
Bibliotecología y Archiv.	5	4	2	4	1
Comunicación Social	4	3	3	3	
Educación	49	30	22	37	6
Filosofía	4	3	2	4	
Geografía	3	2	2	3	
Historia	1	1	1	1	
Idiomas Modernos	21	10	5	19	2
Letras	8	4	4	7	1
Psicología	20	10	6	16	3
Inst. Geo. y D. Regional	3	2	2	2	
IFAB	0				
Inst. Inv. Literarias	6	1	1	5	1
Inst. Filosofía	6	3	3	4	2
Inst. Psicología	5	3	2	5	
Inst. Est. Hisp.	2	2	1		2
ININCO	5	2	2	5	
<b>TOTAL</b>	<b>162</b>	<b>88</b>	<b>65</b>	<b>132</b>	<b>21</b>
Sumatoria				<b>153*</b>	

\* La diferencia con respecto a la sumatoria de trámites (162) obedece a casos de sustitución de Tutor (2), modificación (3) del Programa de Formación y Capacitación, y casos perdidos (4).

Fuente: Coordinación Académica FHE

Tal como se desprende de la Tabla 19 se gestionaron 162 trámites relacionados a Instructores en formación, en estos procesos están implicados 88 Instructores y 65 Tutores. De esta relación se tiene que hay 23 Tutores que tienen dos o más Instructores a cargo, ello ocurre en Artes, Bibliotecología y Archivología, Educación, Filosofía, Idiomas Modernos, Psicología, Instituto de Psicología e Instituto de Estudios Hispanoamericanos.

### **Comisión de Becas Profesorales y Egresados**

Esta Comisión tiene como función la evaluación de las solicitudes de Becas Profesorales y Becas Académicas en atención a los programas que ofrece del *Consejo de Desarrollo Científico y Humanístico de la UCV* (CDCH), y a los que aplican profesores y egresados de la Facultad. La Comisión estuvo conformada por los Profesores Janeth Rodríguez, Liliana Cubillos y Pedro Alemán.

Durante el año 2013 se aprobó una Beca Sueldo Exterior del Instituto de Investigaciones Literarias y una Beca Académica de la Escuela de Filosofía.

### **Comisión de Evaluación**

La Comisión de Evaluación se deriva de la Comisión Técnica de Admisión, luego que se hiciese una modificación de la estructura organizativa en el año 2011. Esta Comisión estuvo coordinada por la Profesora Luisa Iezama.

La Comisión de Evaluación se abocó durante el año 2013 al proceso interno de admisión a través de la Evaluación Diagnóstica del Área de Ciencias Sociales (EDACs), en la que participaron las Facultades de Ciencias Económicas y Sociales (FaCES), Ciencias Jurídicas y Políticas (CJP), y Humanidades y Educación (FHE). Pero también esta Comisión prestó sus servicios en la aplicación y corrección del *Inventario de Personalidad PIHEMA* (Ponce y Granell, 2009) a los aspirantes a ingresar al Postgrado la Facultad de Medicina (1.110 médicos).

Otras de las actividades llevadas a cabo por la Comisión de Evaluación están asociadas al procesamiento en la corrección de Pruebas del proceso de Cambio de Carrera por Resolución 158, que se lleva a cabo por medio de la Unidad de Servicios Estudiantiles de la FHE, y en la preselección de bachilleres a ingresar a la FHE a través del Programa de Desempeño Estudiantil (PRODES).

En el año 2013 la Facultad de Humanidades y Educación aprobó el *Programa de Asignación de Aspirantes con Discapacidad a través de la EDAC Área Ciencias Sociales* (PAED). Este Programa fue concebido para favorecer las posibilidades de ingreso de las personas con discapacidad en igualdad de condiciones con respecto al grupo general de aspirantes, ya que, partiendo del carácter de discapacidad establece el criterio de comparación y selección intragrupo en referencia a las personas que



presentan dicha condición. La argumentación del PAED puede ser visualizada en el Apéndice B.

El proceso EDACCs del año 2013 se planificó entre las tres Facultades participantes. La Facultad de Humanidades y Educación diseñó la batería de Pruebas que conformaron esta Evaluación, la cual se aplicó en un solo momento para todos los aspirantes a ingresar a cualquiera de las tres Facultades del Área de Ciencias Sociales (FaCES, FCJP, FHE). En este proceso participaron 16.830 aspirantes, de los cuales 7.826 seleccionaron a la FHE en primera opción, lo que representa el 47% de la demanda. El 53% restante se distribuyó entre las Facultades de Ciencias Económicas y Sociales, y Ciencias Jurídicas y Políticas. En la Tabla 20 se muestra el comportamiento de la demanda en la FHE.

La EDACs comprende una batería de Pruebas, tres de ellas de tipo aptitudinal, orientadas a medir Competencias Técnicas como lo son Razonamiento Verbal, Razonamiento Lógico y Conocimiento de Matemática, esta última se aplica sólo a aspirantes a ingresar a carreras como Administración y Contaduría, Economía, Estadística y Ciencias Actuariales. También la batería incluye una cuarta Prueba que constituye el *Inventario de Personalidad PIHEMA* (Ponce y Granell, 2009), el cual mide Competencias Genéricas como actitud y disposición hacia el aprendizaje.

Tabla 20

*Inscritos en primera opción en la EDACCs. Facultad de Humanidades y Educación. Año 2013*

<b>Escuela</b>	<b>Inscritos en Primera Opción</b>
Artes	785
Bibliotecología y Archivología	255
Comunicación Social	1.990
Educación	222
Filosofía	109
Geografía	88
Historia	95
Idiomas Modernos	1.619
Letras	203
Psicología	2.460
<b>TOTAL</b>	<b>7.826</b>

*Fuente: Comisión de Evaluación FHE*

Como se aprecia en la Tabla 20 la tendencia hacia las carreras con mayor demanda a través de la ECACCs se orientó en el año 2013 hacia Psicología en primer lugar, Comunicación Social en segundo orden e Idiomas Modernos en tercera posición. Asimismo las carreras con menor demanda fueron Geografía, Historia y Filosofía. Esta tendencia reproduce la misma del año 2012. En el Gráfico 10 se muestra la distribución de la demanda por carrera.

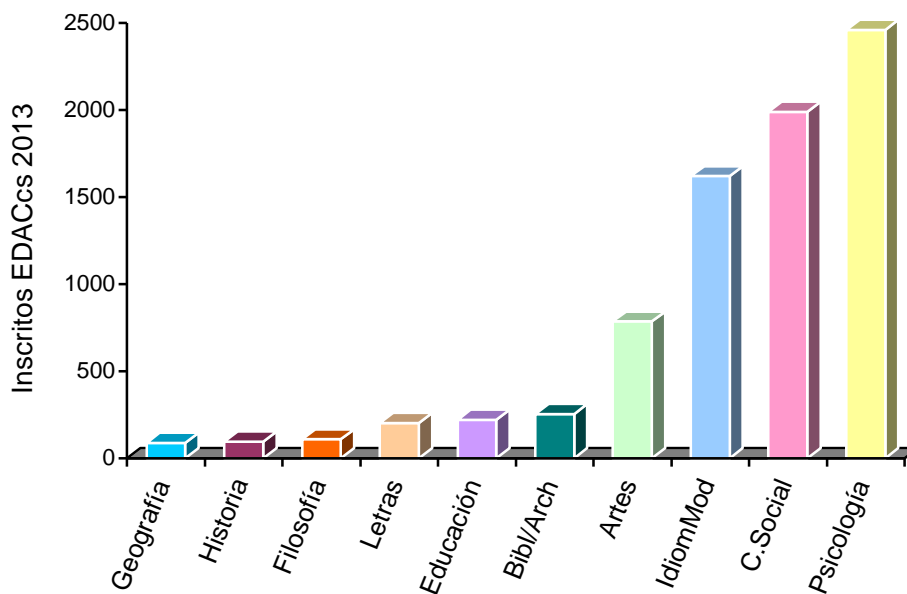


Gráfico 10. Distribución de la demanda EDACCs. Facultad de Humanidades y Educación Año 2013

Seguidamente se presentan en la Tabla 21 las puntuaciones medias con sus respectivas desviaciones típicas de las Pruebas Aptitudinales y el Índice Académico de los admitidos a través de la EDACCs 2013.

Tabla 21

*Puntuaciones medias y desviaciones típicas de las Pruebas Aptitudinales e Índice Académico EDACCs (bachilleres admitidos). Facultad de Humanidades y Educación Año 2013*

Escuela	Media			Desviación Típica		
	Razonamiento Verbal	Razonamiento Lógico	Índice Académico	Razonamiento Verbal	Razonamiento Lógico	Índice Académico
Artes	13.81	20.19	17.00	2.67	3.23	2.95
Bibliotecología y Archivología	11.65	13.51	12.58	2.92	3.83	3.37
Comunicación Social	14.77	19.82	17.30	2.92	3.63	3.27
Educación	10.98	13.66	12.32	2.94	3.45	3.19
Filosofía	12.76	16.38	14.57	3.16	4.88	4.02
Geografía	9.56	14.15	11.86	2.40	4.08	3.24
Historia	12.36	16.24	14.30	3.13	4.49	3.81
Idiomas Modernos	15.55	19.50	17.53	2.81	3.37	3.09
Letras	14.95	18.07	16.51	3.75	4.42	4.08
Psicología	15.33	19.65	17.49	3.19	4.13	3.66
<b>PROMEDIO</b>	<b>13.17</b>	<b>17.11</b>	<b>15.14</b>	<b>2.98</b>	<b>3.95</b>	<b>3.47</b>

Nota: Puntuaciones transformadas: media 50, desviación típica 10.

Fuente: Comisión de Evaluación FHE

Se aprecia a partir de la Tabla 21 que los admitidos exhiben aparentemente un mejor desempeño en Razonamiento Lógico con respecto a Razonamiento Verbal. Sin embargo, la variabilidad es mayor en Razonamiento Lógico con relación al área de Razonamiento Verbal.

El rendimiento por Escuela puede ser visualizado en el Gráfico 11. Los sujetos que obtuvieron mayores Índices en Razonamiento Verbal se ubican en Idiomas Modernos, Psicología y Letras. Los mayores Índices de Razonamiento Lógico, corresponden a Artes, Comunicación Social y Psicología. Las Escuelas con mayores Índices Académicos son Idiomas Modernos, Psicología, y Comunicación Social. Las Escuelas con menores puntuaciones son Geografía, Educación y, Bibliotecología y Archivología, en ese orden. La Escuela de Idiomas Modernos reporta el Índice más alto y Geografía tiene el más bajo en la EDACCs 2013.

En este proceso siempre hay que tener presente que los criterios de interpretación son relativos al grupo, en este sentido, cuando se hace referencia a puntajes altos o bajos el patrón de comparación se hace con respecto a la cohorte en

referencia, lo que supone que en términos absolutos el puntaje puede ser bajo, pero con respecto al grupo resulta alto.

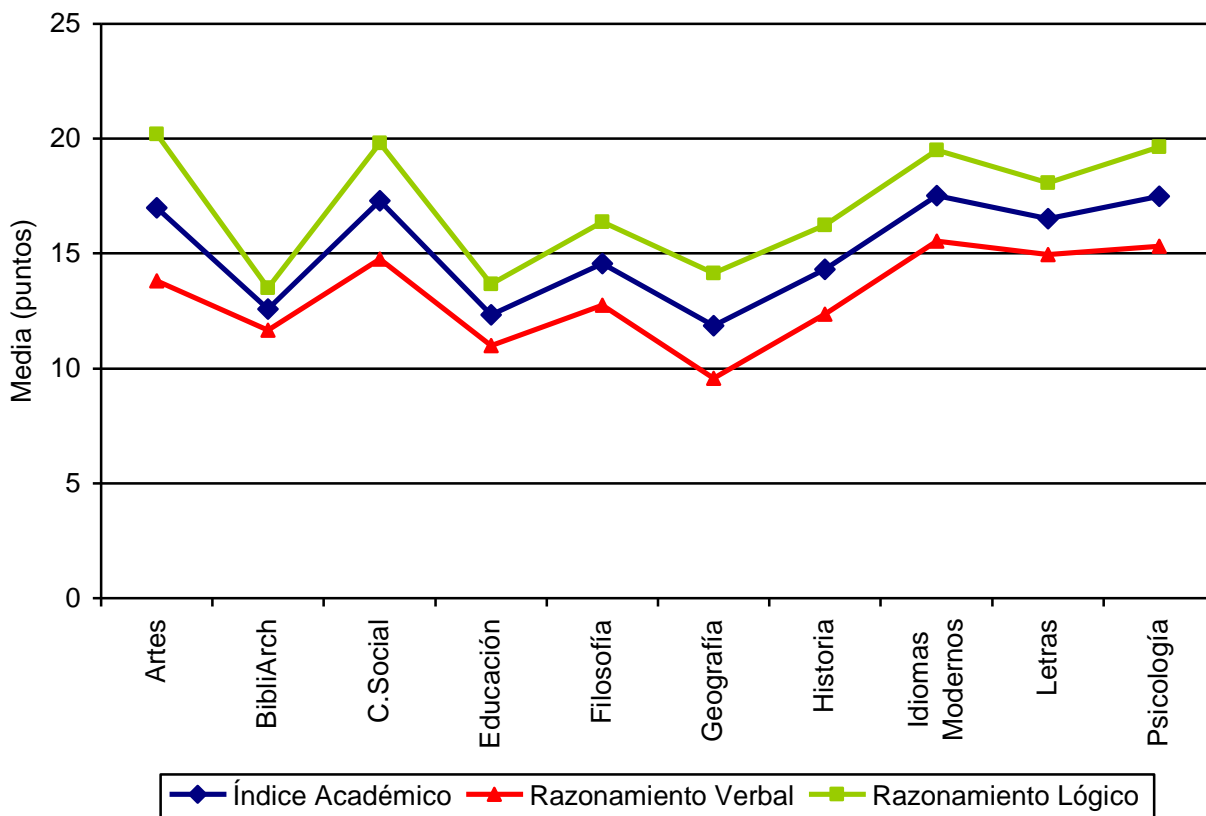


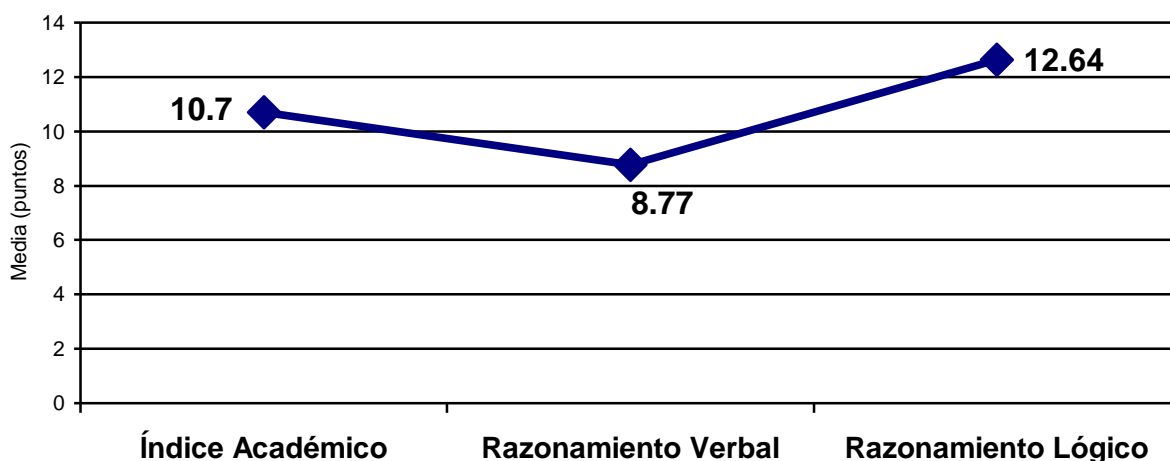
Gráfico 11. Puntuaciones medias en las Pruebas Aptitudinales e Índice Académico de admitidos EDACCs. Facultad de Humanidades y Educación Año 2013

Fuente: Comisión de Evaluación FHE

Entre el grupo de aspirantes que presentó la EDACCs 2013 se distinguen 15 personas en condición de discapacidad que fueron identificadas previamente y tratadas por una comisión especializada de la Facultad de Ciencias Jurídicas y Políticas. De acuerdo a su condición, se planificaron estrategias de atención para brindar asistencia durante la presentación de la Prueba.

Presentaron la Prueba con atención asistida y en un local acondicionado para tal fin, aspirantes con discapacidad motora de miembros superiores e inferiores y discapacidad visual e intelectual. De este grupo, nueve (9) aspirantes, es decir, el 60%

de la demanda de personas con discapacidad seleccionó carreras de la FHE en primera opción; cinco (5) aspirantes optaron por Psicología, dos (2) Comunicación Social, uno (1) Idiomas Modernos y uno (1) Letras. Fue admitido a la FHE por esta vía el 13% (2 personas). Adicionalmente, con base en la aplicación del *Programa de Asignación de Aspirantes con Discapacidad a través de la EDAC Área Ciencias Sociales (PAED)*, se otorgaron tres cupos adicionales a las personas con discapacidad que presentaron la EDACcs 2013. En el Gráfico 12 se muestran las puntuaciones medias en las Pruebas de Razonamiento Verbal y Lógico, así como el Índice Académico de los aspirantes con discapacidad que presentaron en el año 2013.



*Gráfico 12.* Puntuaciones medias en las Pruebas Aptitudinales e Índice Académico de aspirantes con discapacidad EDACcs 2013

Nota: Puntuaciones transformadas: media 50, desviación típica 10.

Fuente: Comisión de Evaluación FHE

En detalle se describen actividades desarrolladas por la Comisión de Evaluación de la Facultad de Humanidades y Educación en el año 2013:

*Actividades de tipo psicométrico:*

En el marco de la Evaluación Diagnóstica del Área de Ciencias Sociales 2013, la Comisión de Evaluación de la FHE, elaboró las Pruebas de Competencias Técnicas: Razonamiento Verbal y Razonamiento Lógico. El proceso de elaboración comprendió las siguientes etapas:

- Elaboración de las tablas de especificaciones y de los ítems.
- Construcción de Pruebas Piloto, las cuales se sometieron a consideración de expertos para su validación y se probaron en Instituciones educativas públicas y privadas de Educación Media con estudiantes de 5to año de bachillerato.
- De igual forma, la Comisión de Evaluación de la FHE revisó y validó a través una Prueba Piloto la Prueba de Matemática elaborada por la Facultad de Ciencias Económicas y Sociales (FaCES).
- Estructuración de la Prueba definitiva incorporando los ajustes derivados de la validación.

*Actividades de tipo informático:*

- Personalización de las Hojas de Respuesta utilizando la información personal obtenida de la base de datos de los inscritos.
- Elaboración de la base de datos de los profesores y estudiantes administradores, así como del personal de logística.
- Elaboración del programa de lectura y corrección de la EDACCs.
- Ajustes a las bases de datos por modificaciones de profesores y/o estudiantes administradores o de la Comisión de “Entrega y Recepción”.
- Proceso de lectura de Hojas de Respuesta.
- Generación de reportes individuales.

*Actividades de tipo administrativo y de logística:*

- Divulgación de material informativo.
- Revisión de negativos de la Prueba en la imprenta.
- Preparación de material para la administración de la Prueba; impresión de señalizaciones.
- Actualización del catastro de aulas. Solicitud de autorización para el uso de los edificios a las Autoridades de cada Facultad.
- Proceso de reclutamiento de profesores, administrativos y estudiantes como personal de Prueba.
- Proceso de reclutamiento de estudiantes para la logística.

- Remisión de las Hojas de Respuesta a la imprenta para ser encartadas en los folletos de las Pruebas.
- Remisión de la base de datos al Departamento de Administración de la Facultad para la planificación de la retribución económica al personal de la FHE que labora en la EDACCs.
- Envío de información vía correo electrónico a profesores y estudiantes con la información de ubicación y horario de administración.
- Actualización de los Instructivos de Administración y de Logística.
- Impresión de Instructivos de Logística, de Administración y de “Entrega y Recepción”.
- Impresión de Actas de Presentación.
- Proceso de entrenamiento de profesores, administrativos y estudiantes como personal de Prueba.
- Distribución de las mesas de “Entrega y Recepción”. Elaboración de los formatos de control y vaciado de información para cada mesa.
- Proceso de entrenamiento de miembros de mesa de “Entrega y Recepción”.
- Proceso de entrenamiento de estudiantes de logística.
- Elaboración de distintivos.
- Impresión de las listas de cada aula, por orden alfabético y por orden de carnet de inscripción.
- Atención a los aspirantes que requieren la reposición del carnet de inscripción, que anualmente conforma aproximadamente un 1% de los inscritos.
- Recepción de las Pruebas, proceso que consiste en recibir las Pruebas provenientes de la imprenta, chequeo y organización de los paquetes por aulas, por pisos y por Edificios.
- Entrega de franelas a profesores y estudiantes.
- Organización de aulas: chequeo del número de pupitres y colocación de listas.
- Organización del local dispuesto para alimentación.

### **Programa de Desarrollo Estudiantil (PRODES)**



El Programa de Desarrollo Estudiantil (PRODES) existe gracias a un convenio suscrito por la Facultad de Humanidades y Educación (FHE) de la UCV y la *Oficina de Planificación del Sector Universitario* (OPSU) en el año 2002. Sin embargo, en la actualidad es un Programa interno de la FHE que opera bajo la figura de Comisión adscrita a la Coordinación Académica.

El propósito del Programa es propiciar las oportunidades de ingreso a los estudios humanísticos de personas de bajo estrato socioeconómico que tienen potencial académico para proseguir estudios a Nivel Superior en las áreas de Humanidades y Educación. En este sentido, los beneficiarios son estudiantes del último año de Educación Secundaria de instituciones públicas con condiciones socioeconómicas desfavorables y vocación por la carrera humanística a la que aspiran ingresar.

Las Escuelas participantes en el Programa durante el año 2013 fueron: Artes, Bibliotecología y Archivología, Comunicación Social, Educación, Filosofía, Geografía, Historia, Idiomas Modernos y Letras. El grupo de estudiantes que ingresó a través del Programa corresponde a la XI Cohorte.

Participaron en el proceso de selección 103 aspirantes de los cuales fueron seleccionados 26, tal como se muestra en la Tabla 22 Para participar en el proceso de selección se estableció como condiciones previas:

- Haber presentado la EDACCs 2013.
- Haber seleccionado en primera opción una carrera de la Facultad de Humanidades y Educación.
- Haber indicado como motivo de escogencia de la carrera “interés por el área”.
- Provenir de Instituciones de educación pública.

A partir de los resultados de la Evaluación se seleccionaron aquellos aspirantes no admitidos de Instituciones públicas que obtuvieron un Índice entre la media (500 puntos) y una desviación típica por debajo de esta, es decir hasta 400 puntos. Luego, con base en la aplicación de un algoritmo, que fue perfeccionado en el año 2013, se captaron aquellos aspirantes de condición socioeconómica más crítica con referencia a la Escala Graffar (Estratos IV y V). Con posterioridad se convocó a estas personas a una entrevista con la Trabajadora Social de la Facultad, Lic. Nirbia Pineda, y se

corroboró su situación con documentación formal. De este proceso, finalmente quedaron admitidos 26 bachilleres.

Tabla 22

*Relación de aspirantes y admitidos por PRODES discriminados por Escuela. Facultad de Humanidades y Educación Año 2013*

<b>Escuela</b>	<b>Postulantes</b>	<b>Admitidos</b>
Artes	15	5
Bibliotecología y Archivología	4	1
Comunicación Social	21	7
Educación	8	1
Filosofía	6	1
Geografía	2	1
Historia	2	0
Idiomas Modernos	30	9
Letras	15	1
<b>TOTAL</b>	<b>103</b>	<b>26</b>

*Fuente: PRODES*

En el 2013 se hizo en un estudio de seguimiento de los estudiantes que habían ingresado por PRODES desde el 2010 hasta el 2013. Resultaron efectivos en este estudio 28 estudiantes de un total de 94 admitidos en esos años. El considerar un estudiante efectivo supone que está inscrito, tiene calificaciones registradas y se encuentra cursando.

El rendimiento de estos 28 estudiantes arroja un Promedio Ponderado Total (PPT) de 11.36 puntos (escala cero-veinte), con desviación típica de 3.52 puntos y Eficiencia promedio de 0.79 con desviación típica de 0.25 que expresa la relación entre créditos cursados y aprobados. El PPT mínimo registrado fue de 4.06 puntos y el máximo de 16.33 puntos.

El resto de los admitidos, es decir, 66 estudiantes se ubica bajo las categorías “no registrado en el Sistema UXXI, abandono, retiro, perdida por inasistencia y,

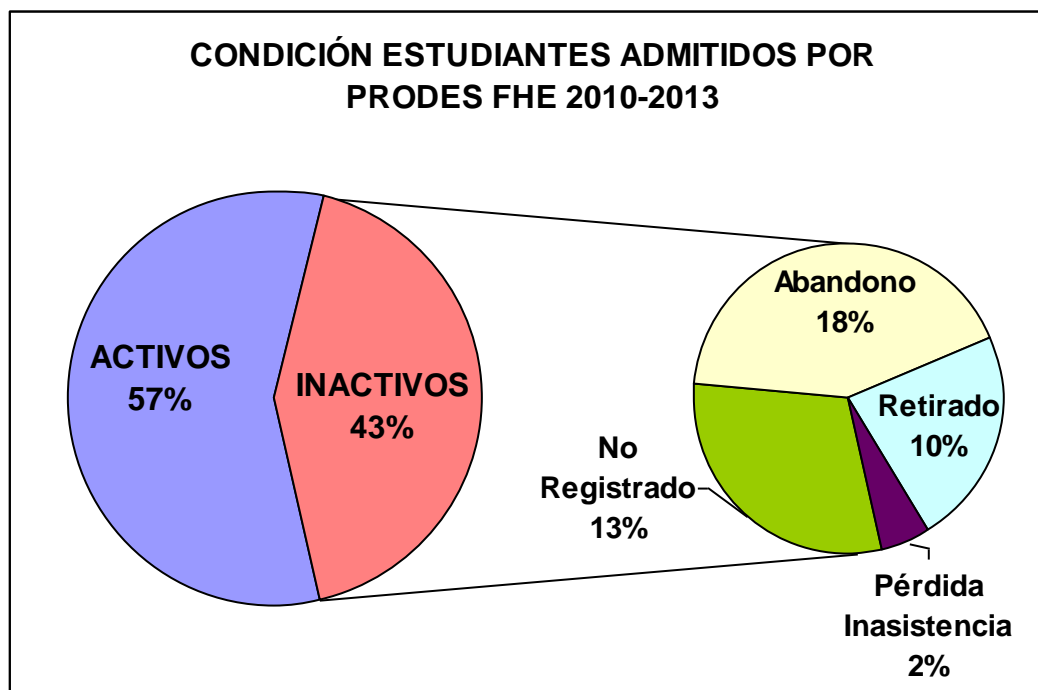
cursante sin calificación registrada por ingreso reciente”. Esta distribución puede ser apreciada en la Tabla 23 y en el Gráfico 13.

Tabla 23

*Estatus de estudiantes admitidos por PRODES a la FHE entre los años 2010 y 2013*

Escuela	Nº Ingresaron	Efectivos	Sin record académico registrado	No aparece en el Sistema	Abandono	Retiro	Pérdida por Inasistencia
Artes	8	2	6				
EBA	6	3	1		1	1	
C.Social	29	8	7	5	4	4	1
Educación	6	2	1	1	2		
Filosofía	3	1	1			1	
Geografía	2			2			
Historia	3				2		1
Idiomas Modernos	32	9	9	3	8	3	
Letras	5	3	1	1			
<b>TOTAL</b>	<b>94</b>	<b>28</b>	<b>26</b>	<b>12</b>	<b>17</b>	<b>9</b>	<b>2</b>
Sumatoria		<b>54 Activos</b>		<b>40 Inactivos</b>			

Fuente: PRODES



*Gráfico 13.* Condición de estudiantes que ingresaron por PRODES a la FHE entre los años 2010 y 2013

Como se observa en la Tabla 23 y Gráfico 13 se mantiene activo el 57% de los estudiantes que fue admitido por PRODES a la Facultad de Humanidades y Educación entre los años 2010 y 2013. Estos estudiantes se registran como cursantes en todas las Escuelas a excepción de Geografía e Historia. En el grupo de estudiantes activos se distinguen 26 que ingresaron precisamente en el año 2013 y para el momento en que se hace el corte para el estudio de seguimiento no tienen notas asentadas.

Preocupa el hecho que el 43% de los estudiantes admitidos por esta vía esté inactivo, es decir, no se haya inscrito (no registrado), haya abandonado, se haya retirado o perdido por inasistencia. En este punto conviene insistir en que los bachilleres que ingresan por PRODES deben tener apoyo académico remedial y también económico de la Institución, puesto que por su propio perfil de ingreso no basta solamente con otorgar el cupo, sino es necesario generar las condiciones para que estas personas se puedan mantener estudiando y logren egresar exitosamente. Ello requiere necesariamente apoyo del Estado pues la insuficiencia presupuestaria de la Facultad imposibilita la inversión en el Programa.

### **Asesoramiento Académico**

La Unidad de Asesoramiento Académico de la Facultad se conforma a partir de la Comisión del mismo nombre, la cual se abocó básicamente al tratamiento de casos de estudiantes afectados por las *Normas de Rendimiento Mínimo y Condiciones de Permanencia de alumnos de la UCV*. La Unidad de Asesoramiento Académico estuvo coordinada por la Profesora Ligia Marisela Vásquez.

Durante el año 2013 se evaluaron tres (3) casos, dos de ellos sobre levantamiento de sanción con base en el Artículo 6 de las Normas antes referidas, uno de la Escuela de Geografía y otro de Letras. También se consideró un caso de cambio de carrera en el marco del Art.6, de la Escuela de Letras para la Escuela de Idiomas Modernos.

### **Cursos Intensivos**

Durante el año 2013 no se realizaron Cursos Intensivos debido a que el cronograma del período regular debió ser modificado por lo que no se pudo destinar el período vacacional a estos cursos, como usualmente se hace.

Cabe señalar que el año 2013 fue muy accidentado por suspensiones reiteradas de clase motivadas a paros gremiales y conflictos políticos a nivel nacional.

## **EJECUCIÓN PRESUPUESTARIA**

Tabla 24

*Asignación y Ejecución Presupuestaria. Coordinación Académica. Facultad de Humanidades y Educación. Ejercicio Fiscal 2013*



UNIVERSIDAD CENTRAL DE VENEZUELA  
Facultad de Humanidades y Educación  
*Departamento de Presupuesto*



**COORDINACIÓN ACADÉMICA**  
ASIGNACIÓN Y EJECUCIÓN PRESUPUESTARIA  
EJERCICIO FISCAL 2013

DESCRIPCIÓN	MONTO
SALDO INICIAL DE CAJA AL 01-01-2013 ( F-14)	15.206,93
DOZAVOS NOVIEMBRE Y DICIEMBRE 2012	2.595,16
SALDO INICIAL DE CAJA AL 01-01-2013 (F-24)	5.378,70
DOZAVOS Enero a Octubre 2013	12.975,80
INGRESOS PROPIOS	5.900,45
<b>TOTAL ASIGNACIÓN PRESUPUESTARIA</b>	<b>42.057,04</b>

PARTIDA	DESCRIPCIÓN	MONTO
401000000000	GASTOS DE PERSONAL	3.466,67
'402000000000	MATERIALES, SUMINISTROS Y MERCANCÍAS	8.967,91
'403000000000	SERVICIOS NO PERSONALES	11.912,05
404000000000	ACTIVOS REALES	5.684,00
<b>TOTAL EJECUCIÓN PRESUPUESTARIA</b>		<b>30.030,63</b>

<b>DISPONIBILIDAD PRESUPUESTARIA AL 31-12-2013</b>	<b>12.026,41</b>
--	------------------

ANIVERSARIO DE LA FACULTAD DE HUMANIDADES Y EDUCACIÓN "62 AÑOS DE HISTORIAS"  
CIUDAD UNIVERSITARIA DE CARACAS, EDIF. FACULTAD DE HUMANIDADES Y EDUCACIÓN, PB, LOS CHAGUARAMOS  
TELÉFONOS: 0212-6052959/0309/0313 FAX: 0212-6050310 CORREO-E: presupuesto@humanidadesucv.org.ve

Fuente: Departamento de Presupuesto FHE-UCV

Tabla 25

*Detalle Ejecución Presupuestaria Coordinación Académica. Facultad de Humanidades y Educación. Ejercicio Fiscal 2013*



UNIVERSIDAD CENTRAL DE VENEZUELA  
Facultad de Humanidades y Educación

Departamento de Presupuesto



**COORDINACIÓN ACADÉMICA**  
EJERCICIO FISCAL 2013  
EJECUCION DESDE EL 01-01-2013 AL 31-12-2013

CUENTA DE EGRESO	DESCRIPCIÓN	MONTO
401011900001	Retribuciones por ayudantías	3.466,67
402100800000	Materiales para equipos de computación	8.967,91
403040400000	Teléfonos	4.665,91
403110700000	Conservación y reparaciones menores de máquinas muebles y demás equipos de oficina y alojamiento	3.200,00
403120100000	Conservación y reparaciones menores de obras en bienes del dominio privado	1.200,00
403180100000	Impuesto al valor agregado	2.846,14
404090100000	Mobiliario y Equipos de oficina	5.684,00
<b>TOTAL EJECUCIÓN PRESUPUESTARIA</b>		<b>30.030,63</b>

---

ANIVERSARIO DE LA FACULTAD DE HUMANIDADES Y EDUCACIÓN "62 AÑOS DE HISTORIAS"  
CIUDAD UNIVERSITARIA DE CARACAS, EDIF. FACULTAD DE HUMANIDADES Y EDUCACIÓN, PB, LOS CHAGUARAMOS  
TELÉFONOS: 0212-6052959/0309/0313 FAX: 0212-6050310 CORREO-E: presupuesto@humanidadesucv.org.ve

*Fuente:* Departamento de Presupuesto FHE-UCV

### LOGROS 2013

Conforme a las políticas delineadas y a los planes propuestos puede concluirse a nuestro juicio que el balance del año 2013 es positivo. Pese a las limitaciones y a las

restricciones presupuestarias se logró articular esfuerzos, integrar equipos de trabajo y activar mecanismos de funcionamiento en pro de los objetivos.

Seguidamente se cotejará los alcances de las políticas, objetivos y logros durante este año de gestión:

Políticas	Objetivos	Logros
<ul style="list-style-type: none"> <li>Mejoramiento de la calidad del estudiante a través de una atención integral que garantice equidad en las condiciones requeridas para atender la carrera universitaria y el rendimiento estudiantil.</li> </ul>	<ul style="list-style-type: none"> <li>Fomentar el mejoramiento de la calidad del estudiante.</li> </ul>	<ul style="list-style-type: none"> <li>Se atendieron 3.286 consultas en la Unidad de Servicios Estudiantiles y se dictaron 21 talleres de formación para estudiantes.</li> <li>La FHE postuló 36 estudiantes con los más altos promedios al <i>Premio al Mérito Estudiantil</i>, de este grupo fueron premiados siete estudiantes que estuvieron entre los primeros ocho lugares de la Universidad. Se distingue en este grupo al mejor estudiante de la UCV, perteneciente a la Escuela de Educación.</li> <li>Se diseñó e implementó un nuevo sistema de "Evaluación Vocacional de Cambio de Carrera" (EVCC) por Resolución 158, basado en componentes de tipo vocacional, aptitudinal y de personalidad.</li> <li>Atención a 6.133 usuarios en la <i>Biblioteca Miguel Acosta Saignes</i>.</li> <li>Egresaron 653 profesionales de los cuales 27 obtuvieron menciones honoríficas.</li> </ul>
<ul style="list-style-type: none"> <li>Revisión y rediseño de los planes curriculares de las carreras de la Facultad, incluyendo la posibilidad de salidas intermedias como la de Técnico Superior Universitario (TSU).</li> </ul>	<ul style="list-style-type: none"> <li>Propiciar e impulsar la actualización y transformación curricular de las distintas Escuelas de la Facultad.</li> </ul>	<ul style="list-style-type: none"> <li>Tramitación de dos modificaciones menores de planes de estudios correspondientes a las Escuelas de Educación y Psicología.</li> </ul>
<ul style="list-style-type: none"> <li>Promoción y fortalecimiento de la cooperación interfacultades.</li> </ul>	<ul style="list-style-type: none"> <li>Fortalecer la cooperación inter facultad en el área académica.</li> </ul>	<ul style="list-style-type: none"> <li>En el marco del <i>Programa de Cooperación Interfacultades</i> (PCI), la FHE ofertó 114 asignaturas electivas, ocupó el segundo lugar en la oferta académica que se tradujo en</li> </ul>



		306 cursos.
<ul style="list-style-type: none"> <li>Realización de cursos y proyectos de Servicio Comunitario.</li> </ul>		<ul style="list-style-type: none"> <li>Se ejecutaron 223 proyectos de Servicio Comunitario con participación de 483 estudiantes y atención en forma directa e indirecta a 2.986 personas.</li> </ul>
<ul style="list-style-type: none"> <li>Mejoramiento de las condiciones de los estudiantes de la Facultad de Humanidades y Educación a través del desarrollo programas que garanticen mayor equidad en el ingreso.</li> </ul>	<ul style="list-style-type: none"> <li>Mejorar las condiciones de ingreso del estudiante y garantizar equidad en los procesos de admisión.</li> </ul>	<ul style="list-style-type: none"> <li>La Facultad atendió una matrícula de 8.589 estudiantes. El número de estudiantes de nuevo ingreso fue de 1.738.</li> <li>Aplicación de la Evaluación Diagnóstica del Área de Ciencias Sociales. Atención a 16.830 aspirantes, entre los que se incluyen aspirantes con discapacidad, los que recibieron asistencia para presentar la Prueba de acuerdo a su condición.</li> <li>Implementación del “Programa de Asignación de Aspirantes con Discapacidad a través de la Evaluación Diagnóstica del Área de Ciencias Sociales” (PAED).</li> </ul>
<ul style="list-style-type: none"> <li>Perfeccionamiento de mecanismos internos de admisión que privilegien la excelencia académica.</li> </ul>		<ul style="list-style-type: none"> <li>Perfeccionamiento del mecanismo de selección de aspirantes del Programa PRODES.</li> <li>Se reporta en el 2013 que los estudiantes con mejores promedios de la FHE, postulados al <i>Premio al Mérito Estudiantil</i>, ingresaron en su mayoría (49%) a través de la Prueba Interna de Admisión.</li> </ul>
<ul style="list-style-type: none"> <li>Mejoramiento y atención a la carrera académica del profesorado de la Facultad de Humanidades y Educación.</li> </ul>	<ul style="list-style-type: none"> <li>Estimular el desarrollo de la carrera académica del profesorado.</li> </ul>	<ul style="list-style-type: none"> <li>Se dio continuidad al “Plan Todo más Ascenso” iniciado en el año 2010, orientado a regularizar la situación de profesores Instructores que no habían ascendido en el tiempo reglamentario, lo que compromete no sólo a los Instructores sino también a los Tutores. En el año 2013 se hizo una depuración de la data original (141 Instructores), entregaron 12 Instructores el Trabajo de Ascenso y se abrió expediente disciplinario a 5</li> </ul>

		<p>que son los que se registran como pendientes.</p> <ul style="list-style-type: none"> <li>• Gestión de 79 Concursos de Oposición y publicación de 47.</li> <li>• Gestión de 162 trámites de Instructores en período de formación y capacitación.</li> </ul>
<ul style="list-style-type: none"> <li>• Atención a las necesidades de formación de la generación de relevo.</li> </ul>	<ul style="list-style-type: none"> <li>• Atender las necesidades de formación de la generación de relevo.</li> </ul>	<ul style="list-style-type: none"> <li>• En el año 2013 se aprobaron dos Becas, una Académica y una Beca Sueldo Exterior de la Escuela de Filosofía y del Instituto de Investigaciones Literarias respectivamente</li> </ul>
<ul style="list-style-type: none"> <li>• Integración pregrado-postgrado.</li> </ul>	<ul style="list-style-type: none"> <li>• Propiciar la integración pregrado - postgrado, y escuelas e institutos.</li> </ul>	<ul style="list-style-type: none"> <li>• Se ha contemplado como parte de la carga académica de los profesores con postgrado, en particular aquellos con dedicaciones Tiempo Completo y Exclusiva, la incorporación de actividades docentes no sólo en pregrado, sino también en postgrado. En el mismo sentido, los planes de formación del postgrado prevén la posibilidad que los cursantes desempeñen actividades docentes en el pregrado.</li> <li>• Se ha sido riguroso en la obligatoriedad de incorporar en los planes de formación y capacitación de Instructores, "cursar estudios de postgrado" cuando el Instructor se acoge a la Cláusula 42 del Acta Convenio (APUCV, 1998), es decir cuando concursa sin estudios de Cuarto Nivel.</li> <li>• Por otra parte, se mantienen abiertos los canales de flujo matricular entre estudiantes de pregrado y el postgrado, transición a través de la cual se pueden cursar asignaturas en el postgrado con reconocimiento de créditos.</li> </ul>
<ul style="list-style-type: none"> <li>• Actualización de nuestra base</li> </ul>		

legal (Reglamentos, Normativas y Disposiciones) a fin de proporcionar respaldo jurídico a los programas académicos.

<ul style="list-style-type: none"> <li>• Automatización y sistematización de los procesos académicos-administrativos.</li> </ul>	<ul style="list-style-type: none"> <li>• Material bibliográfico procesado técnicamente por la <i>Biblioteca Miguel Acosta Saignes</i>: 235 ejemplares.</li> <li>• Diseño de un sistema informatizado para gestionar datos y emitir resultados precisos y fáciles de interpretar referente al proceso de Cambio de Carrera por Resolución 158.</li> </ul>
<ul style="list-style-type: none"> <li>• Mejoramiento de la eficiencia en el uso de los recursos institucionales.</li> </ul>	<ul style="list-style-type: none"> <li>• Cambio en la estructura organizativa de la Coordinación Académica de la FHE, atendiendo a criterios de reorganización del Vicerrectora Administrativo de la UCV. Así mismo, la Coordinación Académica de la FHE contribuyó con el Departamento de Planificación y Presupuesto a la reorganización de toda la Facultad, siguiendo los lineamientos antes señalados.</li> <li>• Reclasificación del personal administrativo adscrito a la Coordinación Académica de la FHE, el cargo de Secretaria Ejecutiva I Grado 13 pasa a Secretaria Ejecutiva II Grado 15.</li> <li>• Mejora de las condiciones físicas del espacio de trabajo, adquisición de nuevo mobiliario (ver Figuras)</li> </ul>



*Figura 1.* Oficina del Coordinador Académico FHE-UCV, detalle silla previa al cambio de mobiliario. Año 2013



*Figura 2.* Oficina del Coordinador Académico FHE-UCV, detalle silla previa al cambio de mobiliario, toma posterior. Año 2013



*Figura 3a* Oficina del Coordinador Académico FHE-UCV, detalle silla nueva posterior al cambio de mobiliario. Año 2013



*Figura 3b* Oficina del Coordinador Académico FHE-UCV, detalle silla nueva posterior al cambio de mobiliario. Año 2013

Para concluir, es necesario agradecer al Decano de la Facultad de Humanidades y Educación, Profesor Vincenzo Piero Lo Monaco, la oportunidad de permitirme formar parte de su equipo y su disposición permanente a brindar apoyo y orientación. De igual forma, expreso mi gratitud a la Profesora Solange Orta, Secretaria Ejecutiva del Consejo de la Facultad; al Profesor Eduardo Santoro, Coordinador Administrativo de la Facultad; a la Profesora Hilayaly Valera, Coordinadora de Extensión de la Facultad; a los Profesores Eunice Siso y Pedro Barrios, a las Profesoras Luisa Lezama y Ligia Marisela Vásquez, a la Licenciada Yindy González, mi asistente en la Coordinación; al Ingeniero Aquiles Yuste, a los Jefes de Dependencia y a los profesores integrantes de las comisiones permanentes, quienes con su participación activa han contribuido al logro de los objetivos.

**Dra. MARIÁngeles Payer Sánchez**  
**Coordinadora Académica FHE-UCV**

## APÉNDICE A

### PROFESORES DE LA FACULTAD DE HUMANIDADES Y EDUCACIÓN UCV DISTRIBUIDOS POR ESCUELA Y DEDICACIÓN AÑO 2013

<b>Escuela</b>	<b>Dedicación Exclusiva</b>	<b>Tiempo Completo</b>	<b>Medio Tiempo</b>	<b>Tiempo Convencional</b>	<b>TOTAL</b>
Artes	5	20	17	20	62
Bibliotecología y Archivología	3	13	18	25	59
Comunicación Social	5	26	35	23	89
Educación	28	34	63	92	217
Filosofía	7	13	6	14	40
Geografía	5	14	10	18	47
Historia	1	6	12	13	32
Idiomas Modernos	7	40	18	21	86
Letras	7	15	12	9	43
Psicología	11	17	41	25	94
<b>TOTAL</b>	<b>79</b>	<b>198</b>	<b>232</b>	<b>260</b>	<b>769</b>

*Fuente:* Departamento de Recursos Humanos FHE

## APÉNDICE B

UNIVERSIDAD CENTRAL DE VENEZUELA  
FACULTAD DE HUMANIDADES Y EDUCACIÓN  
COORDINACIÓN ACADÉMICA  
COMISIÓN DE EVALUACIÓN

### **PROGRAMA DE ASIGNACIÓN DE ASPIRANTES CON DISCAPACIDAD A TRAVÉS DE LA EDAC ÁREA CIENCIAS SOCIALES (PAED) FACULTAD DE HUMANIDADES Y EDUCACIÓN**

#### Exposición de Motivos

Considerando que la Facultad de Humanidades y Educación de la Universidad Central de Venezuela es la que tiene el mayor número de estudiantes con discapacidad de la Universidad, y de igual forma es la Facultad con mayor demanda por parte de aspirantes a ingresar con esta condición.

Considerando que la Facultad ha mostrado preocupación por la integración de personas con discapacidad, lo cual se refleja en la promoción de redes de apoyo y servicios como la Comisión de Integración de los Ucevistas con Discapacidad (CIUD, 2003), la Unidad de Atención a los Estudiantes con Discapacidad (UNIDIS, 2006), las Comisiones de Atención de las distintas Escuelas y la creación de la Cátedra Libre de Discapacidad (2006), de la cual es pionera en la UCV.

Considerando que la Facultad tiene disposición para seguir apoyando mecanismos de integración que garanticen igualdad de condiciones y oportunidades, tal como lo prevé el Artículo 103 de la *Constitución de la República Bolivariana de Venezuela* (CRBV).

Considerando que la Facultad ha sido consecuente con las políticas públicas dirigidas a la inclusión de las personas con discapacidad en la educación universitaria al reservar una cuota inclusive superior al 1% del total de sus plazas en cada Escuela para el ingreso de personas con discapacidad en concordancia con lo establecido en la Resolución 2.147, publicada en Gaceta Oficial N° 38.731 del 23 de julio de 2007.

Considerando que las personas con discapacidad tienen plenos derechos, entre ellos, el “derecho a una educación integral, de calidad, permanente, en igualdad de condiciones y oportunidades, sin más limitaciones que las derivadas de sus aptitudes, vocación y aspiraciones” (Art. 103 CRBV), como cualquier ciudadano, consagrados en la Constitución Nacional y en la *Ley para Personas con Discapacidad* (2007), así como en instrumentos jurídicos internacionales, tales como, *la Convención Internacional sobre Derechos de las Personas con Discapacidad* (ONU, 2006), *la Convención Interamericana para la Eliminación de Todas las Formas de Discriminación Contra las Personas con Discapacidad* (OEA,1999), y los Principios Rectores de la UNESCO para una educación integradora (2000, 2003a, 2003b, 2012).

La Facultad de Humanidades y Educación de la UCV, conviene en:

1. Evaluar las condiciones de ingreso de las personas con discapacidad a través del mecanismo interno de admisión denominado “Evaluación Diagnóstica por Área de Conocimiento” (EDAC).
2. Incorporar a la planilla de inscripción de la EDAC, a partir del proceso de admisión 2014, la condición de discapacidad y sus diferentes tipos, a efectos de aplicar la Evaluación. Ello en acuerdo con el área de Ciencias Sociales bajo la cual se inscribe la Facultad de Humanidades y Educación.
3. Exigir al aspirante la debida certificación (carnet) de la condición descrita por parte del ente correspondiente, entiéndase *Consejo Nacional para Personas con Discapacidad* (CONAPDIS) o el organismo con competencia en la materia.
4. Calcular los resultados de la Evaluación en dos fases, la primera con respecto al grupo general de aspirantes, proceso a partir del cual se puede derivar un número de admitidos que será contabilizado como parte de la previsión de cupos de la Facultad por concepto de la EDAC. La segunda fase de cálculo se hará conforme al grupo de referencia de las personas con discapacidad que no haya sido admitido en la primera fase.



5. Aplica al grupo tratado en la segunda fase: Asignar tres (3) cupos adicionales a la previsión general de la Facultad establecida para personas con discapacidad, por concepto del Proceso de Admisión Interna a través de la EDAC para cualquiera de las Escuelas, es decir, se asignará un máximo de tres (3) personas con discapacidad. Tal asignación se hará de acuerdo al orden de méritos, es decir, en atención a la posición o rango obtenido de acuerdo a su grupo de referencia en la Evaluación, en este sentido la asignación corresponderá a los tres primeros índices más altos que reporten los aspirantes con discapacidad que presenten la EDAC del Área de Ciencias Sociales.

6. La institución sólo podrá garantizar una educación de calidad adaptada a las condiciones de las personas con discapacidad, si el Estado cumple con el deber que le consagra la CRBV (Art.103), especialmente en lo atinente a la provisión de los recursos necesarios.

#### Fuentes:

Aramayo, M. y Sánchez, B. (2008). *Red de apoyo a las personas con discapacidad en el sector de la Educación Superior*. Caracas: Facultad de Humanidades y Educación UCV. Disponible en:

<http://www.uny.edu.ve/nucori/Archivos/Propuesta%20Red%20de%20Apoyo%20a%20los%20Estudiantes%20Universitarios%20con%20Discapacidad.pdf>

Constitución de la República Bolivariana de Venezuela (2000). *Gaceta Oficial de la República Bolivariana de Venezuela*, 5.453 (Extraordinario), Marzo 24, 2000.

Ley para Personas con Discapacidad (2007). *Gaceta Oficial de la República Bolivariana de Venezuela*, 38.598, Enero 05, 2007.

MPPEU (2011, Marzo). Medidas de acción afirmativa a favor del ingreso de las Personas con discapacidad a la Educación Universitaria Venezolana. *Gaceta Oficial de la República Bolivariana de Venezuela*, 39.240, Agosto 12, 2009.

OEA (1999). *Convención Interamericana para la Eliminación de Todas las Formas de Discriminación Contra las Personas con Discapacidad*. Disponible en: <http://www.oas.org/juridico/spanish/tratados/a-65.html>

ONU (2006). *Convención Internacional sobre Derechos de las Personas con Discapacidad*. Disponible en:  
<http://www.un.org/esa/socdev/enable/documents/tccconvs.pdf>  
<http://www.un.org/spanish/disabilities/convention/qanda.html>

Romero, R. y Lauretti, P. (2006, Junio). Integración educativa de las personas con discapacidad en Latinoamérica. *Educere*, 10 (33). Disponible en:  
[http://www.scielo.org.ve/scielo.php?pid=S131649102006000200019&script=sci\\_arttext](http://www.scielo.org.ve/scielo.php?pid=S131649102006000200019&script=sci_arttext)

UNESCO (2000). *Foro Internacional sobre Educación Para Todos*. París. Francia. Disponible en:  
<http://www.unesco.org/new/es/our-priorities/education-for-all/>

UNESCO (2003a). *Expediente abierto sobre la Educación integradora*, París. Francia. Disponible en:  
<http://unesdoc.unesco.org/images/0013/001321/132164s.pdf>

UNESCO (2003b). *Superar la exclusión mediante planteamientos integradores en la educación*. Documento Conceptual. París, Francia. Disponible en:  
<http://unesdoc.unesco.org/images/0013/001347/134785s.pdf>

UNESCO (2012, Diciembre). *Respetar los derechos de los discapacitados*. Disponible en:  
[http://www.unesco.org/new/es/unesco/about-us/who-we-are/director-general/singleview-dg/news/respecting\\_the\\_rights\\_of\\_persons\\_with\\_disabilities/](http://www.unesco.org/new/es/unesco/about-us/who-we-are/director-general/singleview-dg/news/respecting_the_rights_of_persons_with_disabilities/)

Caracas, 16 de julio de 2013.

**Aprobado por Consejo de Facultad el 16-07-2013**